

Załącznik nr 1 do zapytania ofertowego

(Budowa nowego ujęcia wody i rozbudowa sieci wodociągowej i kanalizacyjnej w Chrzypsku Wielkim)

Opis przedmiotu zamówienia

Przedmiotem zamówienia jest wykonanie dokumentacji projektowo – kosztorysowej dla zadania „ Budowa nowego ujęcia wody wraz z rozbudową sieci wodociągowej i kanalizacyjnej w Chrzypsku Wielkim” – Etap I (Stadion)”, Etap II (Kwiatowa).

Lokalizacja przedsięwzięcia Etap I (Stadion) to część działki nr 265/4 ob. Chrzypsko Wielkie o powierzchni 3,9185 ha, Etap II (Kwiatowa) działki nr 224/30, 224/31, 224/28, 224/29, 224/15, 224/14, 224/16, 224/18, 224/19, 223/2 ob. Chrzypsko Wielkie ii nr 58/11 ob. Białcz.

Działki nie są uzbrojone, stanowią grunt rolny, ukształtowanie terenu – nieregularne w odniesieniu do Etapu I.

Planuje się wykonanie kanalizacji sanitarnej oraz wodociągowej dla planowanego osiedla zabudowy mieszkaniowej jednorodzinnej zgodnie z projektem miejscowego planu zagospodarowania przestrzennego:

Zakres projektu obejmuje:

1. Budowę kanalizacji sanitarnej w pasie dróg wewnętrznych oznaczonych w projekcie planu zagospodarowania przestrzennego jako 1KDW i 2 KDW, orientacyjna długość do zaprojektowania około 500 metrów dla Etapu I,
2. Budowę kanalizacji sanitarnej w pasie dróg wewnętrznych oznaczonych w projekcie planu zagospodarowania przestrzennego jako 1KDW i 3 KDW, 4 KDW, 5 KDW, 6 KDW, orientacyjna długość do zaprojektowania około 600 metrów dla Etapu II,
3. Budowę sieci wodociągowej w pasie dróg wewnętrznych oznaczonych w projekcie planu zagospodarowania przestrzennego jako 1KDW, 2KDW, 1KDD, uwzględnienie hydrantów p-poż, orientacyjna długość do zaprojektowania 500 metrów dla Etapu I
4. Budowę sieci wodociągowej w pasie dróg wewnętrznych oznaczonych w projekcie planu zagospodarowania przestrzennego jako 1KDW, 3 KDW, 4KDW, 5 KDW, 6 KDW uwzględnienie hydrantów p-poż, orientacyjna długość do zaprojektowania 600 metrów dla Etapu II
5. Przyłączenie nowopowstałych sieci kanalizacji i wodociągu do istniejących sieci w ciągu ul. Głównej w Chrzypsku Wielkim zgodnie z warunkami wydanymi przez Gminną Spółkę Komunalną gestora sieci.

Termin realizacji zamówienia to rozpoczęcie prac niezwłocznie po podpisaniu umowy, a zakończenie to **30.10.2024r.**

1. Należy zaprojektować:

- a) sieć kanalizacji sanitarnej wraz z kosztorysem wykonawczym,
- b) sieć wodociągową z uwzględnieniem hydrantów p-poż, wraz z kosztorysem wykonawczym,
- c) studnie przyłączeniowe,

Projekt winien spełniać warunki techniczne gestora istniejącej sieci kanalizacji sanitarnej i wodociągowej – kopia warunków w załączeniu.

2. Wykonawca zobowiązany jest do:

- a) przedstawienia koncepcji dokumentacji projektowej celem zaakceptowania,
- b) uzyskania wszystkich wymaganych opinii i uzgodnień, w tym opinii środowiskowej,

- c) wykonania kompletnego projektu zagospodarowania terenu – 4 egz. w formie papierowej, 1 egz. w formie elektronicznej (na płycie CD),
- d) wykonania kompletnego projektu architektoniczno – budowlanego – 4 egz. w formie papierowej, 1 egz. w formie elektronicznej (na płycie CD),
- e) wykonania kompletnego projektu technicznego – 4 egz. w formie papierowej, 1 egz. w formie elektronicznej (na płycie CD),
- f) geotechnika – 4 egz. w formie papierowej, 1 egz. w formie elektronicznej (na płycie CD),
- g) wykonania specyfikacji technicznej wykonania i odbioru robót budowlanych, zgodnie z rozporządzeniem Ministra Infrastruktury z dnia 20 grudnia 2021r. w sprawie szczegółowego zakresy i formy dokumentacji projektowej, specyfikacji technicznych wykonania i odbioru robót budowlanych oraz programu funkcjonalno – użytkowego (Dz. U. poz 2454) w formie papierowej i elektronicznej (płyta CD) - po 1 egz.,
- h) wykonanie kosztorysu inwestorskiego – 2 egz. w formie papierowej, 1 egz. w formie elektronicznej (na płycie CD),
- i) wykonanie kosztorysu ofertowego 1 egz. w formie papierowej, 1 egz. w formie elektronicznej (na płycie CD),
- j) wykonanie przedmiaru robót 1 egz. w formie papierowej, 1 egz. w formie elektronicznej (na płycie CD),
- k) przedstawienie potwierdzenia złożenia wniosku o pozwolenie na budowę lub zgłoszenia.

Koszty pozyskania wszystkich materiałów i usług niezbędnych do realizacji przedmiotu zamówienia Wykonawca uwzględni w cenie ofertowej. Opracowania na płycie powinny być wykonane w wersji edytowalnej (np. .doc, .dwg, .xls), w formacie .pdf, a przedmiary robót i kosztorysy ofertowe dodatkowo w formacie .xls oraz w wersji edytowalnej w formacie .ath.

3. Pozostałe wymagania dotyczące dokumentacji projektowo-kosztorysowej:

- 1) dokumentacja projektowa w swej treści nie może określać technologii robót, materiałów, maszyn i urządzeń w sposób naruszający zasadę uczciwej konkurencji,
- 2) proponowane materiały i urządzenia należy opisać za pomocą parametrów technicznych, bez podawania ich nazw, patentów lub pochodzenia; jeżeli jedyną możliwością będzie podanie nazwy materiału i urządzenia, to projektant jest zobowiązany do określenia minimalnych wymagań dotyczących ich równoważności; w razie wątpliwości i pytań – na etapie postępowania przetargowego – dotyczących parametrów technicznych wskazujących na jednego producenta, projektant jest zobowiązany (na pisemne wezwanie Zamawiającego) do wskazania co najmniej dwóch producentów tych materiałów i urządzeń,
- 3) dokumentacja projektowa będzie służyć jako opis przedmiotu zamówienia w postępowaniu przeprowadzonym na podstawie ustawy Prawo zamówień publicznych na roboty budowlane; wykonawca zobowiązany jest w tym celu udostępnić część opisową projektu w wersji edytowalnej w formacie .doc,
- 4) opracowane przedmiary robót, kosztorysy ofertowe i kosztorysy inwestorskie winny uwzględnić koszty przywrócenia terenu po wykonanych robotach do stanu pierwotnego,
- 5) dokumentacja projektowa powinna posiadać wszystkie niezbędne opinie, uzgodnienia i sprawdzenia projektowe w zakresie wynikającym z obowiązujących przepisów,
- 6) dokumentacja projektowa powinna spełniać wszystkie wymagania potrzebne do uzyskania pozwolenia na budowę lub zgłoszenia robót,
- 7) opracowania projektowe należy wykonać w szacie graficznej, która spełnia następujące wymagania:

- a) zapewnia czytelność, przejrzystość i jednoznaczność treści,
- b) format arkuszy rysunkowych będzie ograniczony do niezbędnego minimum i złożony do formatu A4,
- c) rysunki będą wykonane wg zasad rysunku technicznego,
- d) każdy rysunek będzie opatrzony metryką, podobnie jak strony tytułowe i okładki poszczególnych części składowych opracowania projektowego,
- e) posiada ponumerowane strony,
- 8) wszelkie ewentualne błędy w przedkładanej dokumentacji oraz brakujące opracowania Wykonawca jest zobowiązany uzupełnić w ramach kwoty umownej wynagrodzenia w ciągu 7 dni od pisemnego zgłoszenia przez Zamawiającego.

4. Informacje dodatkowe:

- a) zamówienie należy zrealizować w dwóch etapach: I etap obejmuje przedstawienie koncepcji wstępnej dokumentacji projektowej, II etap obejmuje przygotowanie kompletnej dokumentacji projektowo – kosztorysowej wraz z wszystkimi opiniami, uzgodnieniami i pozwoleniami,
- b) projekty budowlano – wykonawcze należy wykonać zgodnie z obowiązującymi przepisami techniczno – budowlanymi,
- c) elementem każdego z projektu budowlano – wykonawczego ma być projekt kolizji z urządzeniami obcymi wraz z uzgodnieniami przeniesienia bądź przebudowy urządzeń kolidujących (jeżeli dotyczy),
- d) Zamawiający udzieli pełnomocnictwa Wykonawcy, do występowania w imieniu Gminy przed wszystkimi władzami, urzędami, instytucjami, podmiotami gospodarczymi w celu składania wniosków oraz uzyskiwania informacji i uzgodnień niezbędnych do opracowania dokumentacji projektowo – kosztorysowej.

5. Wykonawca zobowiązany jest do uzyskania w imieniu Zamawiającego ostatecznych decyzji pozwolenia na budowę lub zgłoszenia bez uwag.

6. Postanowienia szczegółowe:

- 1) Rozwiązania projektowe Wykonawca zobowiązany będzie do uzgadniania w siedzibie Zamawiającego z osobami wskazanymi przez Zamawiającego. Ostateczne uzgodnienie dokumentacji potwierdzone będzie protokołem zaakceptowanym przez Zamawiającego.
- 2) Wykonawca zobowiązany jest do uczestnictwa w spotkaniu organizowanym przez Zamawiającego z osobami zainteresowanymi przedmiotowymi dokumentacjami, w momencie opracowania koncepcji rozwiązania ww. dokumentacji.
- 3) Wykonawca zobowiązany będzie do udzielania Zamawiającemu w ciągu 2 dni odpowiedzi na pytania zadane na etapie ogłoszonego postępowania na realizację zamówienia dotyczące rozwiązań projektowych oraz przedmiarów robót, a także na etapie realizacji zamówienia.

7. Harmonogram prac (liczony od dnia zawarcia umowy):

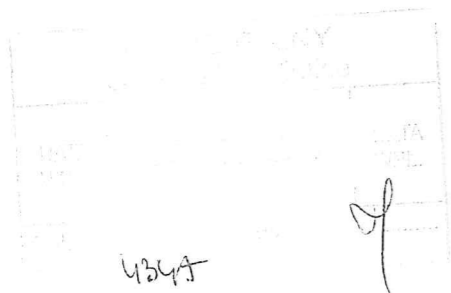
- 1) etap I – do 30 dni,
- 2) etap II – do 30.10.2024 r.

Załączniki:

1. Kopia projektu planu zagospodarowania przestrzennego Etap I (Stadion)
2. Wstępny projekt podziału działki nr 265/4
3. Kopia projektu planu zagospodarowania przestrzennego Etap II (Kwiatowa).
4. Warunki gestora istniejącej sieci wodociągowej i kanalizacyjnej

p. J. Kaczmarek 2024.07.08

Chrzypsko Wielkie, dn. 05.07.2024 rok.



Gmina Chrzypsko Wielkie
Ul. Główna 15
64-412 Chrzypsko Wielkie

Dotyczy: warunków technicznych na rozbudowę sieci wodociągowej i kanalizacyjnej w Chrzypsku Wielkim do planowanego osiedla mieszkaniowego w kompleksie działek 227/14-31.

1. Sieć wodociągową projektować o średnicy odpowiedniej do przyszłego zapotrzebowania osiedla domków jednorodzinnych w wodę oraz planowanych innych obiektów zaopatrzenia w wodę.
2. Nową sieć wodociągową należy wykonać z rur PEHD lub PVC, stosować rury np. Wavin, Kaczmarek, materiał atestowany na ciśnienie 10 bar.
3. Weinkę w istniejący wodociąg PE DN 90 wykonać w działce nr 539/10(ul. Kwiatowa).
4. Wodociąg znakować folią z taśmą metalowa.
5. Stosować hydranty nadziemne, które będą służyły jako zawory odpowietrzające i napowietrzające oraz do przepłukiwania sieci, rozmieszczone normatywnie posadowione w miejscach bezkolizyjnych.
6. W miejscu wykonania wcinki w istniejący wodociąg należy wbudować zasuwę odcinającą nową sieć, armaturę znakować tabliczkami umieszczonymi na poboczach dróg w miejscach bezkolizyjnych.
7. Przyłączenie sieci kanalizacyjnej projektowanej na nowym osiedlu można wykonać poprzez studnię kanalizacyjną lokowaną w ulicy Kwiatowej o rzędnych wysokościowych 56.74 / 55.51 (na etapie projektowania sieci z uwagi na rzędne terenu należy uściślić sposób i miejsce włączenia).
8. Materiały do budowy stosować zgodnie z wymogami co do miejsca posadowienia(droga, chodnik itp.)
9. Należy projektować i wykonać studzienki przyłączeniowe do każdej nowo powstałej nieruchomości (działki).
10. Wszelkie prace budowlano-montażowe należy prowadzić zgodnie z warunkami technicznymi dotyczącymi zewnętrznych sieci wodociągowych i kanalizacyjnych.

Z poważaniem

Prezes Zarządu

Drzymała Mateusz

Chrzypsko Wielkie, dn. 05.07.2024 rok.

Gmina Chrzypsko Wielkie
Ul. Główna 15
64-412 Chrzypsko Wielkie

Dotyczy: warunków technicznych na rozbudowę sieci wodociągowej i kanalizacyjnej
w Chrzypsku Wielkim do planowanego osiedla mieszkaniowego na działce nr 265.

1. Sieć wodociągową projektować o średnicy odpowiedniej do przyszłego zapotrzebowania osiedla domków jednorodzinnych w wodę oraz planowanych innych obiektów zaopatrzenia w wodę .
2. Nową sieć wodociągową należy wykonać z rur PEHD lub PVC, stosować rury np. Wavin, Kaczmarek, materiał atestowany na ciśnienie 10 bar.
3. Wcinkę w istniejący wodociąg PE DN 90 wykonać w działce nr 263(pas drogi nr 186).
4. Wodociąg znakować folią z taśmą metalowa.
5. Stosować hydranty nadziemne, które będą służyły jako zawory odpowietrzające i napowietrzające oraz do przepłukiwania sieci, rozmieszczone normatywnie posadowione w miejscach bezkolizyjnych.
6. W miejscu wykonania wcinki w istniejący wodociąg należy wbudować zasuwę odcinającą nową sieć, armaturę znakować tabliczkami umieszczonymi na poboczach dróg w miejscach bezkolizyjnych.
7. Przyłączenie sieci kanalizacyjnej projektowanej na nowym osiedlu można wykonać poprzez studnię kanalizacyjną lokowaną w ulicy Kwiatowej o rzędnych wysokościowych 57.03 / 54.52 (na etapie projektowania sieci z uwagi na rzędne terenu należy uściślić sposób i miejsce włączenia).
8. Materiały do budowy stosować zgodnie z wymogami co do miejsca posadowienia(droga, chodnik itp.)
9. Należy projektować i wykonać studzienki przyłączeniowe do każdej nowo powstałej nieruchomości (działki).
10. Wszelkie prace budowlano-montażowe należy prowadzić zgodnie z warunkami technicznymi dotyczącymi zewnętrznych sieci wodociągowych i kanalizacyjnych.

Z poważaniem

Prezes Zarządu

Przytyła Mateusz

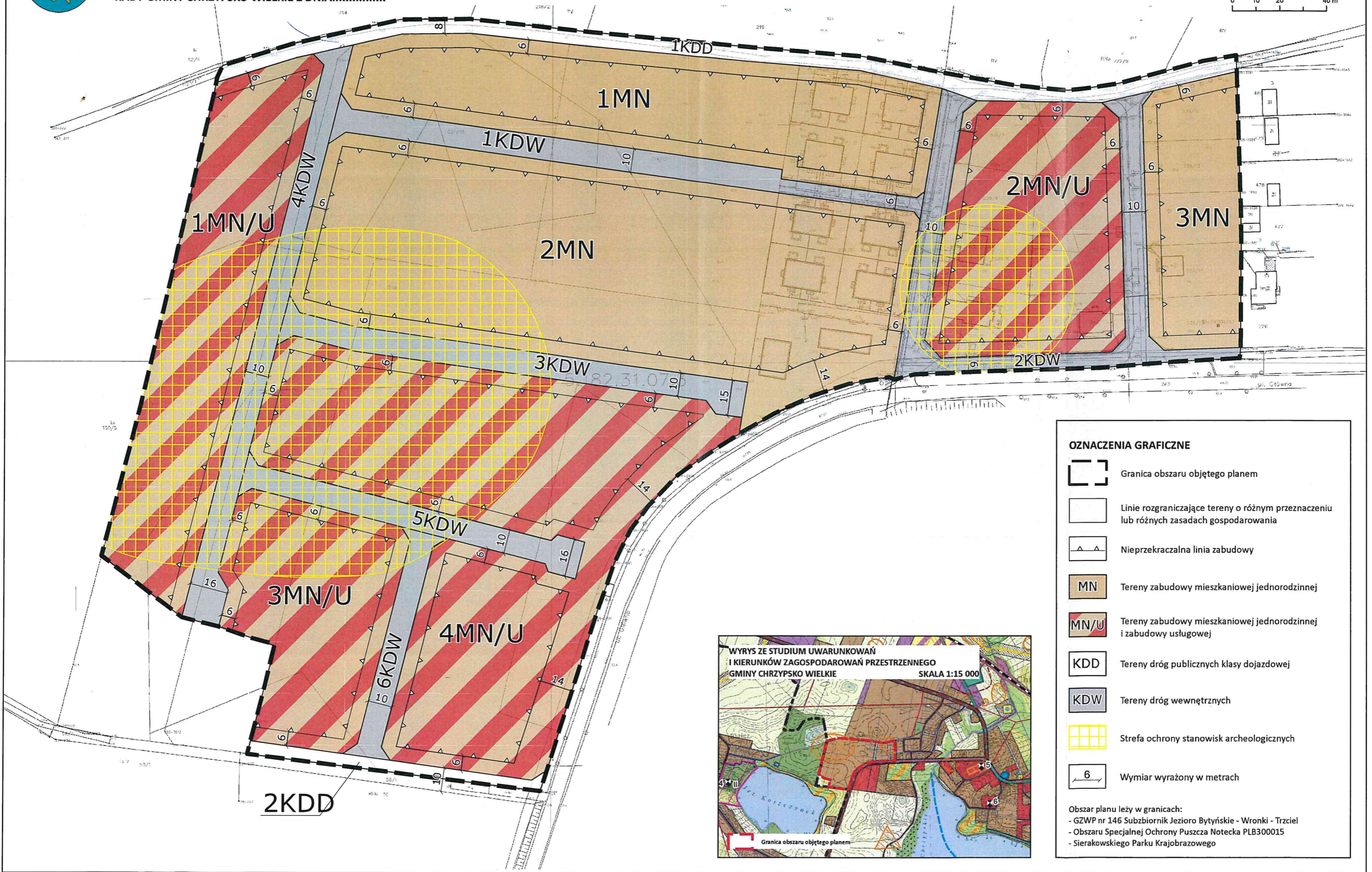
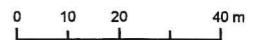


MIEJSCOWY PLAN ZAGOSPODAROWANIA PRZESTRZENNEGO W OBRĘBIE MIEJSCOWOŚCI CHRZYPSCO WIELKIE

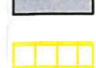
ZAŁĄCZNIK NR 1 DO UCHWAŁY NR.....
RADY GMINY CHRZYPSCO WIELKIE Z DNIA.....

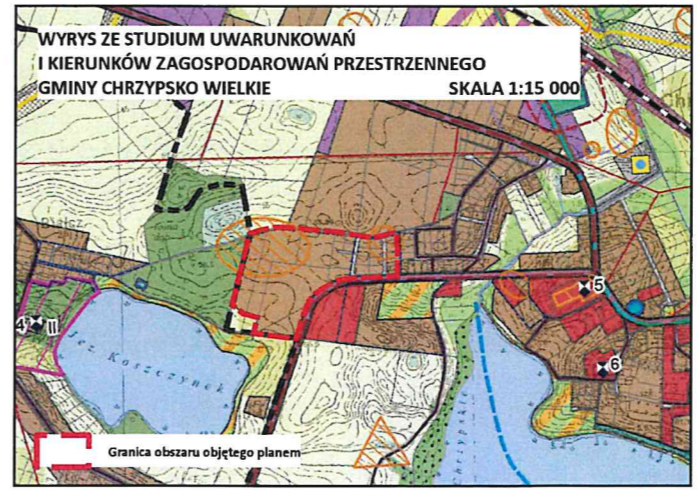
PROJEKT OPINIOWANIE I UZGADNIANIE

SKALA 1:1000



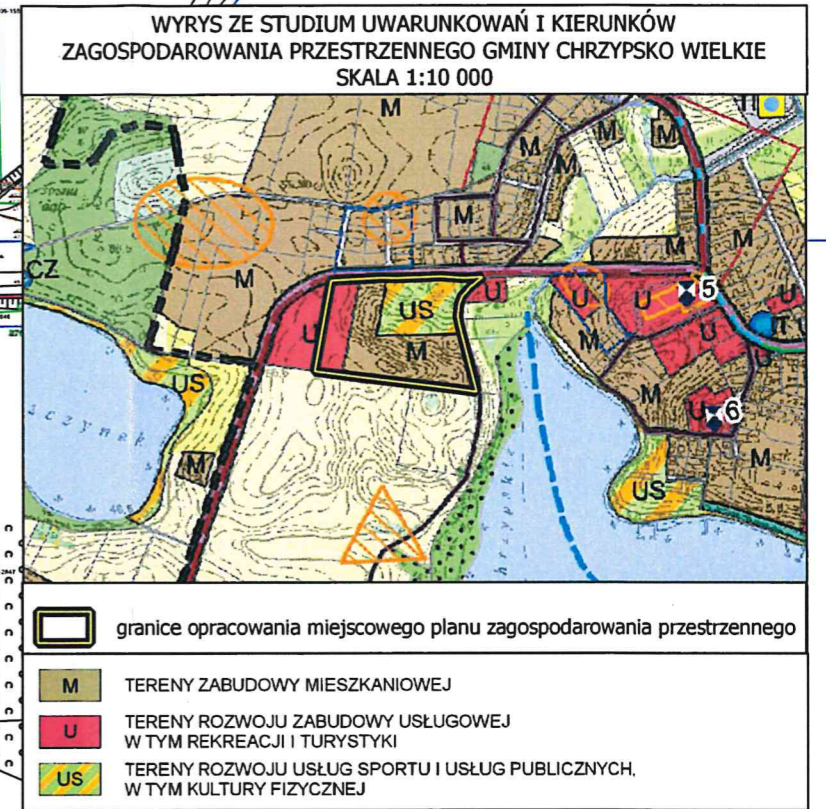
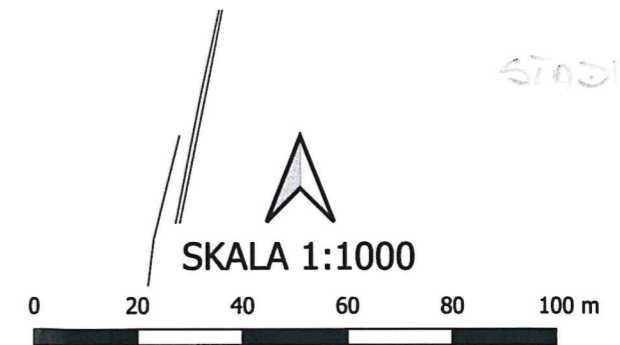
OZNACZENIA GRAFICZNE

-  Granica obszaru objętego planem
-  Linie rozgraniczające tereny o różnym przeznaczeniu lub różnych zasadach gospodarowania
-  Nieprzekraczalna linia zabudowy
-  MN Tereny zabudowy mieszkaniowej jednorodzinnej
-  MN/U Tereny zabudowy mieszkaniowej jednorodzinnej i zabudowy usługowej
-  KDD Tereny dróg publicznych klasy dojazdowej
-  KDW Tereny dróg wewnętrznych
-  Strefa ochrony stanowisk archeologicznych
-  Wymiar wyrażony w metrach



Obszar planu leży w granicach:
- GZWP nr 146 Subzbiornik Jezioro Bytyńskie - Wronki - Trzciel
- Obszaru Specjalnej Ochrony Puszcza Notecka PLB300015
- Sierakowskiego Parku Krajobrazowego

MIEJSCOWY PLAN ZAGOSPODAROWANIA PRZESTRZENNEGO NA TERENIE GMINY CHRZYPSCO WIELKIE, NA DZIAŁCE NR EWID.: 265 WE WSI CHRZYPSCO WIELKIE



- OZNACZENIA:**
- granice opracowania mpzp
 - linie rozgraniczające
 - nieprzekraczalna linia zabudowy
- Przeznaczenie terenu**
- US - teren sportu i rekreacji
 - U - teren zabudowy usługowej
 - MN - teren zabudowy mieszkaniowej jednorodzinnej
 - MN-U - teren zabudowy mieszkaniowej jednorodzinnej lub usług
 - KDD - teren drogi publicznej klasy dojazdowej
 - KDW - teren drogi wewnętrznej
 - KX - teren ciągu pieszego
 - E - teren elektroenergetyki

Układ współrzędnych:
EPSG:2176 - ETRS89 / Poland CS2000 zone 5

Informacja o źródle pochodzenia użytego materiału państwowego zasobu geodezyjnego i kartograficznego, o której mowa w art. 40c ust. 3 ustawy z dnia 17 maja 1989 r. - Prawo geodezyjne i kartograficzne (Dz. U. z 2021 r. poz. 1990) Państwowy Ośrodek Dokumentacji Geodezyjnej i Kartograficznej w Młęczynie
Licencja: PODGIK.6640.1.16.2022_3014_CL1

ZAŁĄCZNIK NR 1
DO UCHWAŁY RADY GMINY CHRZYPSCO WIELKIE NR/...../2023
Z DNIA 2023 r.
OGŁOSZONEJ W DZIENNIKU URZĘDOWYM WOJEWÓDZTWA WIELKOPOLSKIEGO
Z DNIA 2023 r., POZ.

Obszar objęty planem znajduje się w całości w granicach:
1) Obszaru specjalnej ochrony ptaków Natura2000 - Puszcza Notecka - PLB300015
2) Sierakowski Park Krajobrazowy