

USŁUGI BUDOWLANE  
PROJEKTOWANIE - KOSZTORYSOWANIE - NADZORY

**Krzysztof Bartkowiak**

ul. Leśna 1 64 - 412 Chrzypsko Wielkie

e-mail: krzysztof@bartkowiak.net.pl

NIP 787-114-08-77

REGON 630687816

**TOM II/II**

**PROJEKT ARCHITEKTONICZNO -  
BUDOWLANY**

<b>ZADANIE</b>	<b>PROJEKT ROBÓT REMONTOWYCH BUDYNKU KOŚCOŁA PARAFIALNEGO WPISANEGO DO REJESTRU ZABYTKÓW - ROMONT POKRYCIA DACHOWEGO</b>	
<b>KATEGORIA OBIEKTU</b>	<b>X</b>	
<b>INWESTOR</b>	<b>PARAFIA RZYMSKO - KATOLICKA pw. ŚW. WOJCIECHA z siedzibą ul. Jeziorna nr 3 , 64-412 CHRZYPSKO WIELKIE</b>	
<b>ADRES BUDOWY</b>	<b>Miejscowość CHRZYPSKO WIELKIE Obręb CHRZYPSKO WIELKIE , gm. CHRZYPSKO WIELKIE , powiat MIĘDZYCHODZKI woj. WIELKOPOLSKIE DZ. NR EWID. 303</b>	
<b>PROJEKTOWAŁ:</b>	<b>MGR INŻ. ARCH. ZBIGNIEW ANTCZAK UPR.BUD. 70/89/PW</b>	<i>mgr inż. arch. Zbigniew Antczak</i> Uprawnienia budowlane do projektowania i kierowania robotami budowlanymi bez ograniczeń w specjalności architektonicznej. Nr ewid. 70/89/PW WKP/BO/0177/01 WE 6378 <i>Zbigniew Antczak</i>
<b>OPRACOWAŁ:</b>	<b>INŻ. KRZYSZTOF BARTKOWIAK UPR.BUD. 17/83/PW</b>	<i>inż. Krzysztof Bartkowiak</i> upr. bud. konstr.-bud. 17/83/PW WKP/BO/0166/01 <i>Krzysztof Bartkowiak</i>
<b>DATA OPRACOWANIA</b>	<b>WRZESIEŃ 2023 r.</b>	





# OPIS BUDOWLANY

Zgodnie z ROZPORZĄDZENIEM MINISTRA ROZWOJU  
z dnia 11 września 2020 r. w sprawie szczegółowego zakresu i formy projektu budowlanego

## 1. Przeznaczenie i program użytkowy obiektu budowlanego oraz, w zależności od rodzaju obiektu, jego charakterystyczne parametry techniczne, w szczególności: kubaturę, zestawienie powierzchni, wysokość, długość, szerokość i liczbę kondygnacji:

Przedmiotem niniejszego opracowania jest projekt robót remontowych budynku Kościoła parafialnego tj. remont pokrycia dachowego.

Budynek będący przedmiotem opracowania jest budynkiem salowym, posiadający jedną nawę z trójbocznie zamkniętym prezbiterium, z zakrystią i kruchtą od strony północnej

Jest budynkiem jednokondygnacyjnym, nie podpiwniczonym, o zwartej bryle prostopadłościanu. przykrytym dachem dwuspadowym o kącie nachylenia 45°, kryty dachówką ceramiczną karpiówką.

Nad zakrystią i kruchtą dach jednospadowy.

1.	Kubatura budynku – bez zmian	m <sup>3</sup>	3246,00
2.	Powierzchnia zabudowy – bez zmian	m <sup>2</sup>	380,00
3.	Powierzchnia użytkowa cz. objętej opracowaniem	m <sup>2</sup>	218,40
4.	Wysokość:		
	Do okapu	m	7,65
	Do kalenicy (bez wieży)	m	15,00
5.	Długość	m	24,50
6.	Szerokość (elewacja frontowa parteru)	m	9,25
7.	Ilość kondygnacji nadziemnych	szt.	1

## 2. W stosunku do budynku mieszkalnego jednorodzinnego i lokali mieszkalnych - zestawienie powierzchni użytkowych obliczanych według Polskiej Normy, o której mowa w § 8 ust. 2 pkt 9, z uwzględnieniem następujących zasad:

Nie dotyczy

## 3. Forma architektoniczna i funkcja obiektu budowlanego, sposób jego dostosowania do krajobrazu i otaczającej zabudowy oraz sposób spełnienia wymagań, o których mowa w art. 5 ust. 1 ustawy;

Obecny kościół pw. Św. Wojciecha w Chrzypsku Wielkim został wybudowany najprawdopodobniej na początku XVII w. Powstała późnogotycka budowla z cegły palonej. Kościół ten jest budynkiem salowym, wzniesionym na planie prostokąta, od wsch. zamkniętym trójbocznie. Od pn. do świątyni przylega wydłużona, prostokątna przybudówka, mieszcząca zakrystię i kruchtę. Bryła kościoła opięta jest uskokowymi skarpami. Świątynię nakrywa dach dwuspadowy (45°), nad zamknięciem prezbiterium - dach wielopołaciowy. Zakrystia i kruchta nakryte są wspólnym dachem pulpitowym. Nad całością dominuje strzelista wieżyczka na sygnaturkę, nadbudowana ponad zach. partią dachu. Ostatni remont dachu na wielowiekowej, zabytkowej budowli został przeprowadzony w roku 1983. Położono nowe łąty i dachówki oraz rynny z blachy cynkowej.

W 2018 r. uzyskano wymagane prawem zezwolenia i pozwolenia i przeprowadzono remont kapitalny wieży kościoła (wymieniono pokrycie z blachy cynkowej na pokrycie z blachy miedzianej).

Dachy kryje dachówka ceramiczna karpiówka, która jest już zniszczona i wymaga wymiany.

Remont pokrycia dachowego jest konieczny, aby zabezpieczyć wnętrze kościoła i znajdujące się w nim cenne zabytki.

W budynku znajdują się następujące pomieszczenia (które nie ulegną zmianie i nie są objęte niniejszym projektem)

NR POM.	NAZWA POMIESZCZENIA	RODZAJ POSADZKI	POWIERZCHNIA
1.	Nawa główna	Płytki ceramiczne	178,00 m <sup>2</sup>
2.	Zakrystia	Płytki ceramiczne	25,60 m <sup>2</sup>
3.	Kruchta	Płytki ceramiczne	14,80 m <sup>2</sup>
Razem			218,40 m <sup>2</sup>





4. **Układ konstrukcyjny obiektu budowlanego, zastosowane schematy konstrukcyjne (statyczne), założenia przyjęte do obliczeń konstrukcji, w tym dotyczące obciążeń, oraz podstawowe wyniki tych obliczeń, a dla konstrukcji nowych, niesprawdzonych w krajowej praktyce - wyniki ewentualnych badań doświadczalnych, rozwiązania konstrukcyjno-materiałowe podstawowych elementów konstrukcji obiektu, kategorię geotechniczną obiektu budowlanego, warunki i sposób jego posadowienia oraz zabezpieczenia przed wpływami eksploatacji górniczej, rozwiązania konstrukcyjno-materiałowe wewnętrznych i zewnętrznych przegród budowlanych; w przypadku projektowania rozbudowy lub nadbudowy, w razie potrzeby, do opisu technicznego należy dołączyć ocenę techniczną obejmującą aktualne warunki geotechniczne i stan posadowienia obiektu:**

**4.1. Układ konstrukcyjny**

Bez zmian

**4.2. Zastosowane schematy konstrukcyjne**

Bez zmian

**4.3. Założenia przyjęte do obliczeń konstrukcji**

Bez zmian

**4.4. Rozwiązania budowlane konstrukcyjno-materiałowe**

**FUNDAMENTY.**

Bez zmian

**ŚCIANY.**

Bez zmian

**STROPY**

Bez zmian

**DACH.**

Przewiduje się wymianę starego uszkodzonego pokrycia dachowego w dachówki karpiówki w koronkę (naturalna czerwień/klasyczny krój), wraz z wymianą rynien, rur spustowych i obróbek blacharskich (z blachy miedzianej).

**POSADZKI.**

Bez zmian

**TYNKI.**

Bez zmian

**STOLARKA.**

Bez zmian

**WYKOŃCZENIE ZEWNĘTRZNE**

Bez zmian

**WYKOŃCZENIE WEWNĘTRZNE BUDYNKU.**

Bez zmian

**5. opinia geotechniczna**

Nie dotyczy

6. **w stosunku do obiektu budowlanego użyteczności publicznej i budynku mieszkalnego wielorodzinnego - sposób zapewnienia warunków niezbędnych do korzystania z tego obiektu przez osoby niepełnosprawne, w szczególności poruszające się na wózkach inwalidzkich:**

Bez zmian. Obiekt dostosowany dla osób niepełnosprawnych.

7. **w stosunku do obiektu budowlanego usługowego, produkcyjnego lub technicznego - podstawowe dane technologiczne oraz współzależności urządzeń i wyposażenia związanego z przeznaczeniem obiektu i jego rozwiązaniami budowlanymi:**

Nie dotyczy.

8. **w stosunku do obiektu budowlanego liniowego - rozwiązania budowlane i techniczno-instalacyjne, nawiązujące do warunków terenu występujących wzdłuż jego trasy, oraz rozwiązania techniczno-budowlane w miejscach charakterystycznych lub o szczególnym znaczeniu dla funkcjonowania obiektu albo istotne ze względów bezpieczeństwa, z uwzględnieniem wymaganych stref ochronnych:**

Nie dotyczy.



9. Rozwiązania zasadniczych elementów wyposażenia budowlano-instalacyjnego, zapewniające użytkowanie obiektu budowlanego zgodnie z przeznaczeniem, w szczególności instalacji i urządzeń budowlanych: wodociągowych i kanalizacyjnych, ogrzewczych, wentylacji grawitacyjnej, grawitacyjnej wspomaganiej i mechanicznej, chłodniczych, klimatyzacji, gazowych, elektrycznych, telekomunikacyjnych, piorunochronnych, a także sposób powiązania instalacji obiektu budowlanego z sieciami zewnętrznymi wraz z punktami pomiarowymi, założenia przyjęte do obliczeń instalacji oraz podstawowe wyniki tych obliczeń, z uzasadnieniem doboru, rodzaju i wielkości urządzeń, przy czym należy przedstawić:

9.1. Instalacja wodociągowa i kanalizacyjna

Brak – nie dotyczy

9.3. Instalacja c.o.

Bez zmian

9.4. Wentylacja

Bez zmian

9.5. Instalacja elektryczna i telekomunikacyjna

Bez zmian.

9.7. Instalacja chłodnicza i klimatyzacyjna

Nie projektuje się

9.9. Instalacja gazowa

Nie dotyczy

10. Rozwiązania i sposób funkcjonowania zasadniczych urządzeń instalacji technicznych, w tym przemysłowych i ich zespołów tworzących całość techniczno-użytkową, decydującą o podstawowym przeznaczeniu obiektu budowlanego, w tym charakterystykę i odnośne parametry instalacji i urządzeń technologicznych, mających wpływ na architekturę, konstrukcję, instalacje i urządzenia techniczne związane z tym obiektem:

Nie dotyczy.

11. Charakterystykę energetyczną budynku, opracowaną zgodnie z przepisami dotyczącymi metodologii obliczania charakterystyki energetycznej budynku i lokalu mieszkalnego lub części budynku stanowiącej samodzielną całość techniczno-użytkową oraz sposobu sporządzania i wzorów świadectw ich charakterystyki energetycznej, określającą w zależności od potrzeb:

12. Dane techniczne obiektu budowlanego charakteryzujące wpływ obiektu budowlanego na środowisko i jego wykorzystywanie oraz na zdrowie ludzi i obiekty sąsiednie pod względem:

a) zapotrzebowania i jakości wody oraz ilości, jakości i sposobu odprowadzania ścieków:

Bez zmian

b) emisji zanieczyszczeń gazowych, w tym zapachów, pyłowych i płynnych, z podaniem ich rodzaju, ilości i zasięgu rozprzestrzeniania się:

Bez zmian. Nie przewiduje się źródeł emisji zanieczyszczeń.

c) rodzaju i ilości wytwarzanych odpadów:

Projektuje się wyposażenie lokalu w pojemniki na odpady stałe – segregacja odpadów „u źródła”. Wywóz odpadów przez przewoźników koncesjonowanych zgodnie z ustawą o utrzymaniu czystości i porządku w gminach oraz na zasadach określonych uchwałą Rady Gminy Chrzypsko Wielkie.

d) właściwości akustycznych oraz emisji drgań, a także promieniowania, w szczególności jonizującego, pola elektromagnetycznego i innych zakłóceń, z podaniem odpowiednich parametrów tych czynników i zasięgu ich rozprzestrzeniania się:

Budynek spełnia warunki ochrony atmosfery.

e) wpływu obiektu budowlanego na istniejący drzewostan, powierzchnię ziemi, w tym glebę, wody powierzchniowe i podziemne:

Bez zmian.





**13. w stosunku do budynku o powierzchni użytkowej większej niż 1000 m<sup>2</sup>, określonej zgodnie z Polską Normą, o której mowa w § 8 ust. 2 pkt 9 - analizę możliwości racjonalnego wykorzystania pod względem technicznym, ekonomicznym i środowiskowym odnawialnych źródeł energii, takich jak: energia geotermalna, energia promieniowania słonecznego, energia wiatru, a także możliwości zastosowania skojarzonej produkcji energii elektrycznej i ciepła oraz zdecentralizowanego systemu zaopatrzenia w energię w postaci bezpośredniego lub blokowego ogrzewania**

Nie dotyczy.

**14. warunki ochrony przeciwpożarowej określone w odrębnych przepisach.**

Bez zmian. Nie nastąpi zmiana istniejących warunków ochrony przeciwpożarowej.

Wysokość: Budynek średniowysoki (SW). Liczba kondygnacji: 1 (bez zmian)

Przewidywana gęstość obciążenia ogniowego: bez zmian. Ze względu na charakter użytkowy, w obiekcie nie przewiduje się występowania substancji palnych, poza występującymi w materiałach budowlanych, materiałach wykończenia wnętrz i wyposażenia

Przewidywana gęstość obciążenia ogniowego obiektu ze względu na charakter użytkowania oszacowano na poziomie  $Q =$  do 500 MJ/m<sup>2</sup>.

Ocena zagrożenia wybuchem pomieszczeń oraz przestrzeni zewnętrznych: w Budynku nie występują substancje palne, pomieszczenia i strefy zagrożenia wybuchem.

Klasa odporności ogniowej: Zgodnie z Rozporządzeniem Ministra Infrastruktury z dnia 12 kwietnia 2002 r., nie dotyczą wymagania klasy odporności pożarowej budynku.

Podział obiektu na strefy pożarowej ZI: Cały obiekt zakwalifikowany jest do jednej strefy pożarowej (dopuszczalna strefa pożarowa 10000 m<sup>2</sup>).

Warunki ewakuacji: Max długość przejścia ewakuacyjnego w istniejącym obiekcie nie przekracza 40 m – warunek spełniony (bez zmian).

Wyposażenie w urządzenia przeciwpożarowe: Obiekt wyposażony w stałe urządzenia gaśnicze.

**15. opis techniczny projektowanych robót**

W ramach planowanych prac remontowych, przewiduje się wykonanie remontu (wymiany) pokrycia dachowego kościoła.

Roboty polegać będą na wymianie starego nieszczelnego pokrycia dachowego z dachówki karpiówki „w koronkę”

Projektowana kolejność i sposób wykonania robót:

- ustawienie rusztowań rurowych i
- wykonanie robót zabezpieczających budynek oraz teren robót,
- demontaż istn. pokrycia rynien i rur spustowych i obróbek blacharskich z blachy cynkowej,
- demontaż łątowania połączeń dachowej
- wymiana uszkodzonych porażonych korozją biologiczną elementów drewnianych więźby dachowej – w tym do oceny po demontażu pokrycia. Istniejąca więźba dachowa o ustroju wieszarowym – wieszar dwuwieszkowy zwykły o wymiarach podstawowych elementów:
  - krokwie 18 x 18 cm co 1,08 w osi
  - słupy 27 x 22 cm
  - płatwie 18 x 18 cm
  - wieszary 22 x 22 cm

Część elementów więźby porażona korozją biologiczną, zaatakowana przez drewnojady.

Uszkodzone elementy w szczególności nad kruchtą i zakrystią (100%) oraz w obrębie wieży kościoła – przedstawiają fot. 1-8 stanowiące załącznik do niniejszej dokumentacji.

- zaimpregnowanie drewnianej konstrukcji drewnianej przed szkodliwym działaniem ognia, owadów, grzybów domowych i pleśniowych np. środkiem FOMOS M4 (lub równoważnym),
- wykonanie nowego pokrycia z dachówki karpiówki „w koronkę” (DK-36,50x15,30) wraz z gąsiorami z zachowaniem i odtworzeniem wszystkich detali architektonicznych,
- montaż nowych rynien, rur spustowych i wykonanie nowych obróbek blacharskich z blachy miedzianej gr. min 0,60 mm
- wykonanie nowej instalacji odgromowej i badań instalacji odgromowej;
- rozbiórka rusztowań rurowych,
- uporządkowanie terenu robót remontowych

**16. Uwagi końcowe**

Niniejszy opis techniczny i wytyczne dotyczące realizacji obejmują najważniejsze elementy budowlane i konstrukcyjne projektowanego budynku.

Wykonawstwo robót budowlanych musi być zgodne z obowiązującymi przepisami prawa budowlanego, BHP oraz zasadami wiedzy technicznej.





- wymiana uszkodzonych porażonych korozją biologiczną elementów drewnianych więźby dachowej – do oceny po demontażu pokrycia,

Istniejąca więźba dachowa o ustroju wieszarowym – wieszar dwuwieszkowy zwykły o wymiarach podstawowych elementów:

- krokwie 18 x 18 cm co 1,08 w osi

- słupy 27 x 22 cm

- płatwie 18 x 18 cm

- wieszary 22 x 22 cm

Część elementów więźby porażona korozją biologiczną , zaatakowana przez drewnojady.

Uszkodzone elementy w szczególności nad kruchtą i zakrytą (100%) oraz w obrębie wieży kościoła - przedstawiają fot. 1-8 stanowiące załącznik do niniejszej dokumentacji.





Fot. nr 1



Fot nr 2





Fot nr 3



fot nr4





Fot nr 5

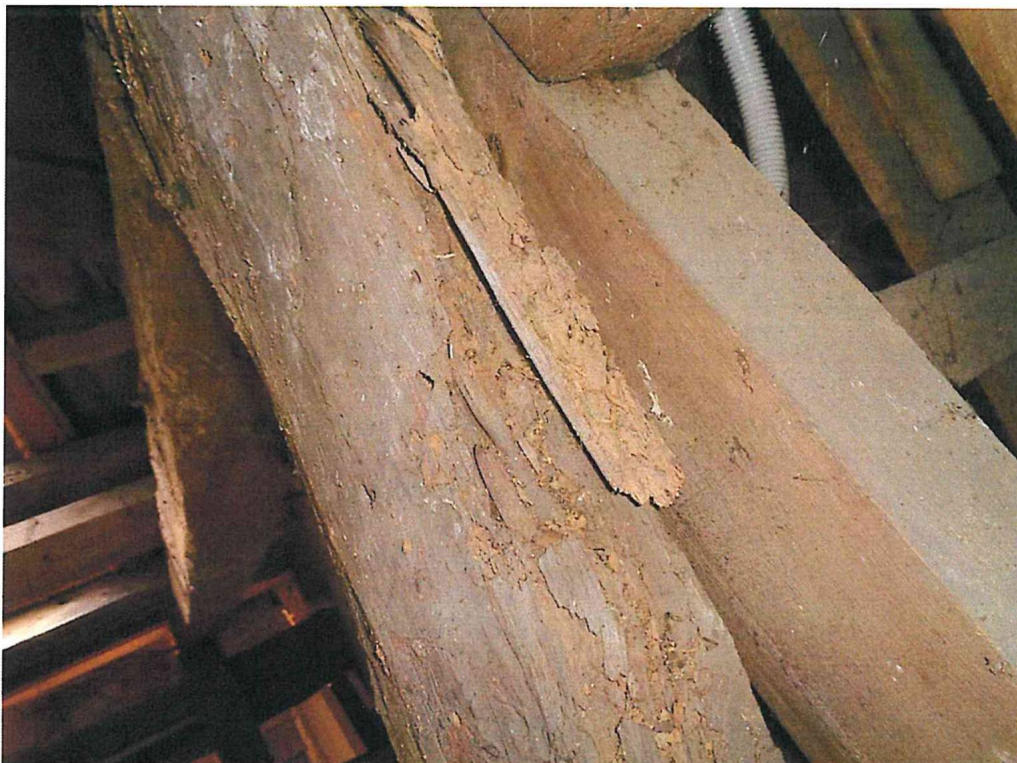


Fot nr 6





Fot nr 7



Fot nr 8

Wszelkie odstępstwa od projektu uzgadniać należy z Projektantem.  
Podane w projekcie materiały i wyroby mogą nie być zastępowane wyrobami równoważnymi.  
W przypadku wystąpienia nowych, nieprzewidzianych wcześniej okoliczności mających wpływ na prowadzone prace budowlane należy skontaktować się Inwestorem i Projektantem  
Do realizacji budynku zastosować wyłącznie materiały posiadające ważne atesty i certyfikaty wydane przez Instytut Techniki Budowlanej w Warszawie.


Niniejsza dokumentacja dotyczy wykonania robót remontowych. Zgodnie definicją ustawową poprzez remont - należy rozumieć wykonywanie w istniejącym obiekcie budowlanym robót budowlanych polegających na odtworzeniu stanu pierwotnego, a niestanowiących bieżącej konserwacji, przy czym dopuszcza się stosowanie wyrobów budowlanych innych niż użyto w stanie pierwotnym.

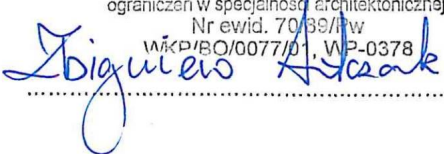
Nie ulega zmianie sposób użytkowania obiektu tj. nie ulegają zmianie warunki bezpieczeństwa pożarowego, powodziowego, pracy, zdrowotne, higieniczno-sanitarne, ochrony środowiska bądź wielkość i układ obciążeń.

Nie ulegają przebudowie elementy konstrukcyjne budynku.

Zgodnie z 29 pkt 7 ppkt 1 roboty budowlane wykonywane przy obiekcie wpisanym do rejestru zabytków wymagają uzyskania decyzji o pozwoleniu na budowę.

Niniejszy opis techniczny sporządzony został zgodnie z Rozporządzeniem Ministra Rozwoju z dnia 11 września 2020 r. w sprawie szczegółowego zakresu i formy projektu budowlanego (Dz. U. z 2020 r. poz.1601), zgodnie z obowiązującymi przepisami oraz zasadami wiedzy technicznej w zakresie dostosowanym do specyfiki i charakteru obiektu oraz stopnia skomplikowania robót budowlanych.

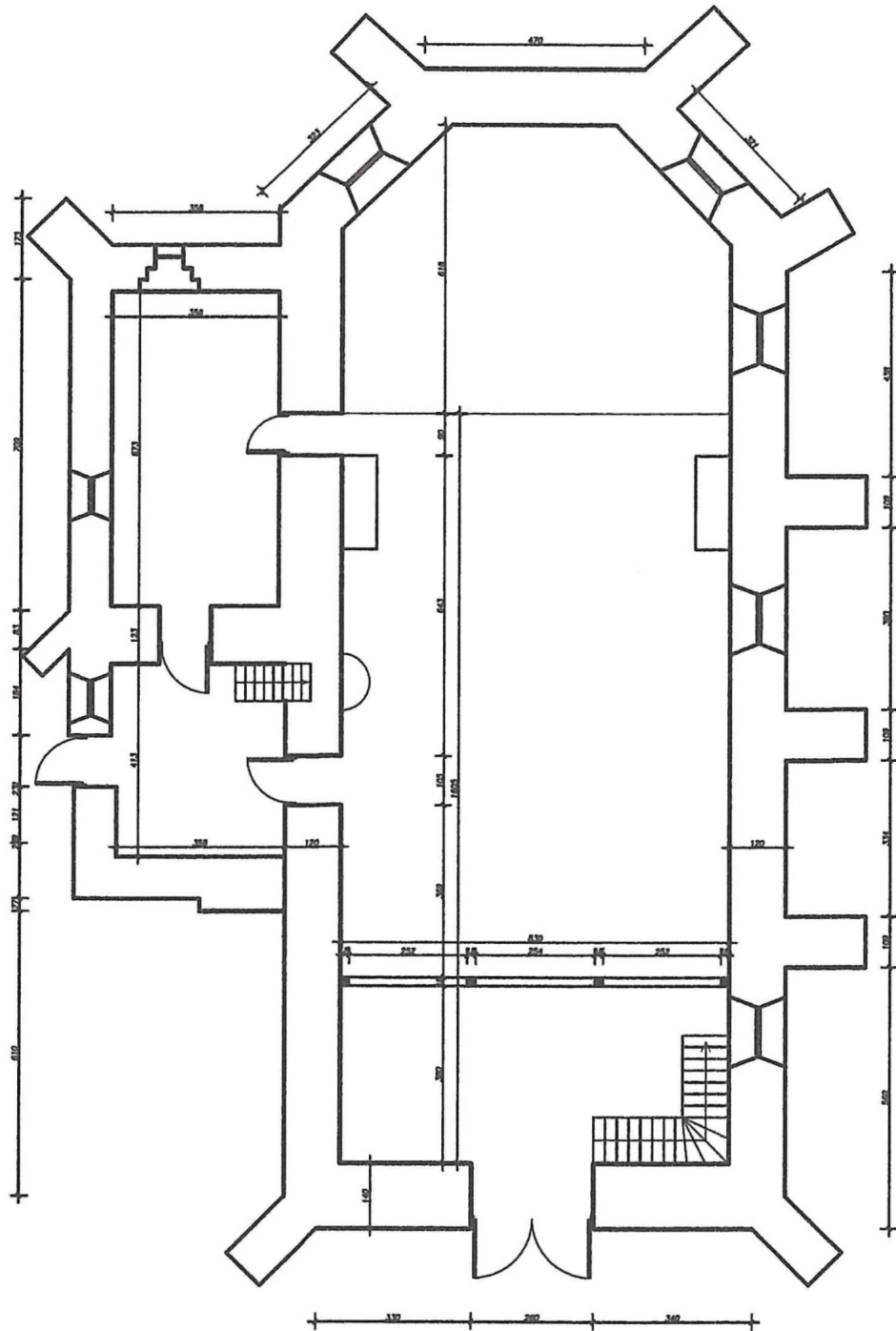
  
inż. Krzysztof Barikowiak  
upr. bud. konstr.-bud. 17.83.Pw  
WKP/BO/0166/01

inż. inż. arch. Zbigniew Antozek  
uprawnienia budowlane do projektowania  
i kierowania robotami budowlanymi bez  
ograniczeń w specjalności architektonicznej.  
Nr ewid. 70/69/17w  
WKP/BO/0077/01, WP-0378  






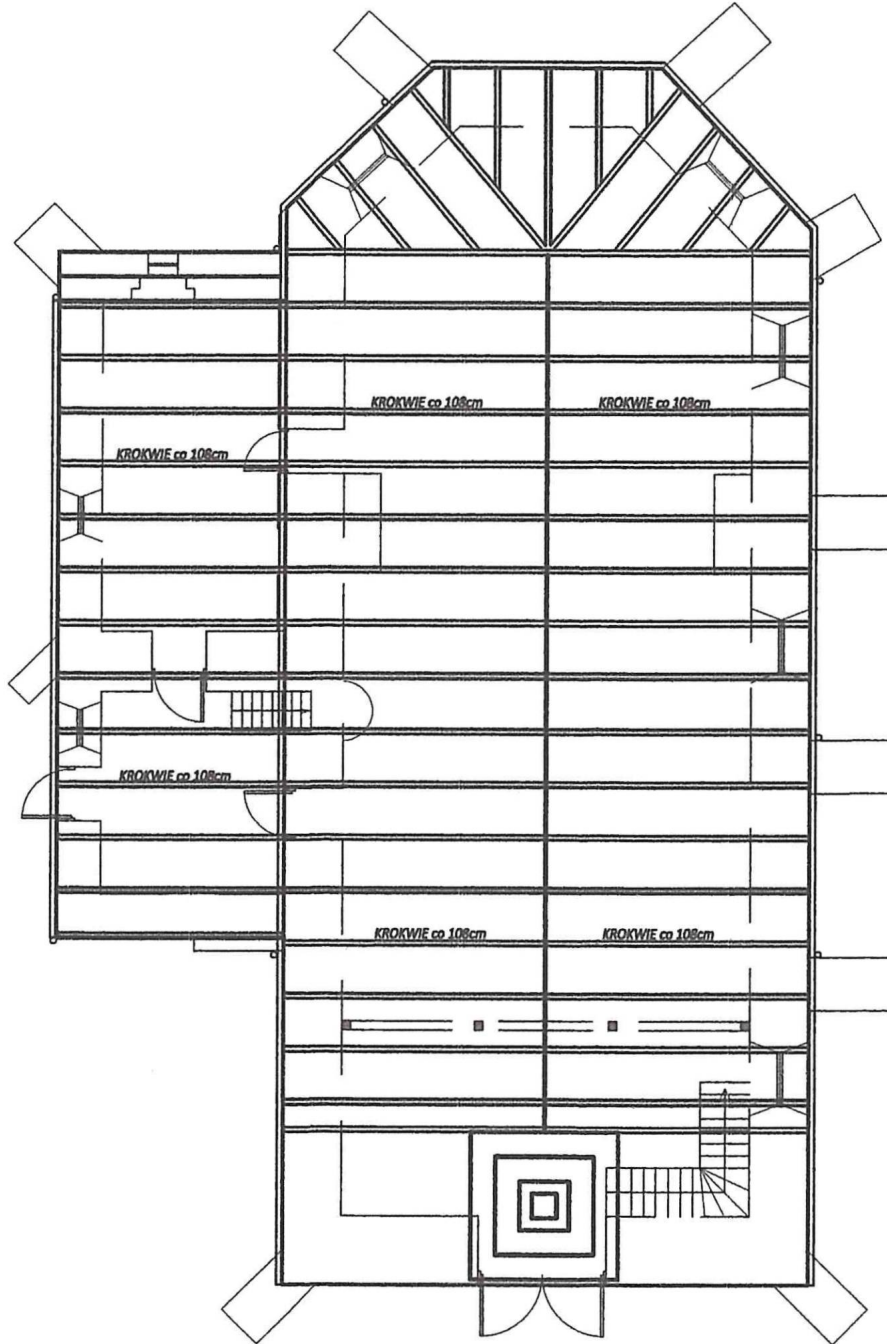
# RZUT PRZYZIEMIA INWENTARYZACJA



Usługi Budowlane Projektowanie, Kosztorysowanie, Nadzory Krzysztof Bartkowiak		
Inwestor:	Parafia Rzymsko-Katolicka pw. św. Wojciecha w Chrzypsku Wielkim ul. Jeziołna 3 64-412 Chrzypsko Wielkie	
Obiekt:	Remont Kościoła św. Wojciecha w Chrzypsku Wielkim	
Adres budowy:	ul. Jeziołna 3 64-412 Chrzypsko Wielkie	
Projektował:	mgr Inż. arch. Zbigniew Antczak	Podpis: O/00000001, WP-0376
Opracował:	Inż. Krzysztof Bartkowiak	Podpis: [Signature]
Treść:	RZUT PRZYZIEMIA INENTARYZACJA	
Skala 1:150	Data: .09.2023 r.	Rys. nr 1



# KONSTRUKCJA DACHU INWENTARYZACJA

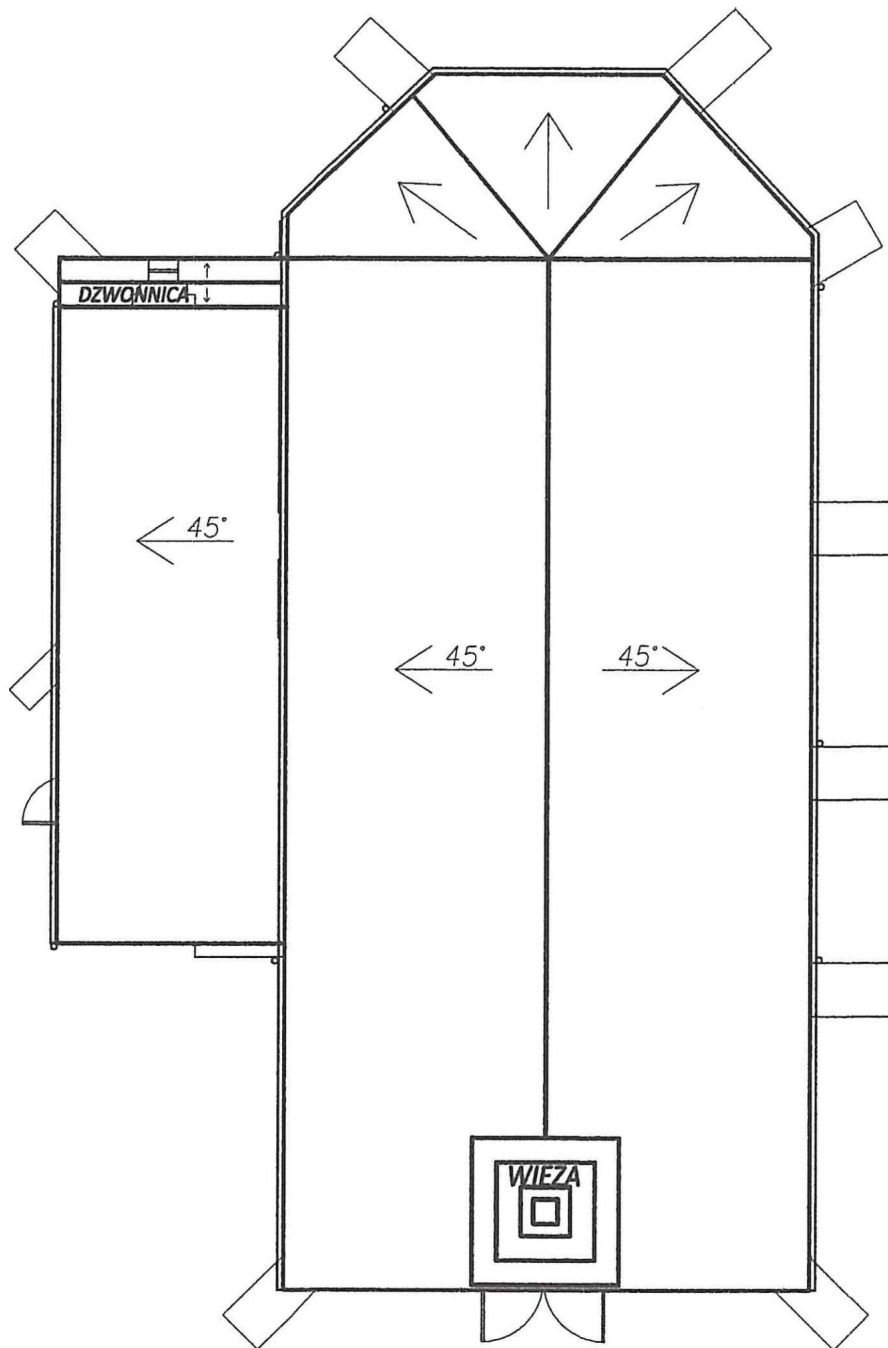


Usługi Budowlane Projektowanie, Kosztorysowanie, Nadzory Krzysztof Bartkowiak	
Inwestor:	Parafia Rzymsko-Katolicka pw. św. Wojciecha w Chrzypsku Wielkim ul. Jezłoma 3 64-412 Chrzypsko Wielkie
Obiekt:	Remont Kościoła św. Wojciecha w Chrzypsku Wielkim
Adres budowy:	ul. Jezłoma 3 64-412 Chrzypsko Wielkie
Projektował:	mgr inż. arch. Zbigniew Antczak
Opracował:	inż. Krzysztof Bartkowiak
Treść:	KONSTRUKCJA DACHU INWENTARYZACJA
Skala 1:150	Data: .09.2023 r.
	Rys. nr 2





# RZUT POŁĄCI DACHOWEJ INWENTARYZACJA



Usługi Budowlane Projektowanie, Kosztorysowanie, Nadzory Krzysztof Bartkowiak		
Inwestor:	Parafia Rzymsko-Katolicka pw. św. Wojciecha w Chrzypsku Wielkim ul. Jeziorna 3 64-412 Chrzypsko Wielkie	
Obiekt:	Remont Kościoła św. Wojciecha w Chrzypsku Wielkim	
Adres budowy:	ul. Jeziorna 3 64-412 Chrzypsko Wielkie	
Projektował:	mgr inż. arch. Zbigniew Antczak	Podpis: <i>Zbigniew Antczak</i>
Opracował:	Inż. Krzysztof Bartkowiak	Podpis: <i>Krzysztof Bartkowiak</i>
Treść:	RZUT POŁĄCI DACHOWEJ INWENTARYZACJA	
Skala 1:150	Data: .09.2023 r.	Rys. nr 3



# **DOKUMENTACJA FOTOGRAFICZNA**







Fot. nr 1 Widok elewacja/dach od strony północno –wschodniej od bramy wjazdowej



Fot. nr 2 Widok elewacja/dach od strony wschodniej







Fot. nr 3 Widok elewacja/dach od strony północnej



Fot. nr 4 Widok elewacja/dach od strony południowej







Fot. nr 5 Widok elewacja/dach od strony południowo-zachodniej – wejście główne





# INFORMACJA DOTYCZĄCA BEZPIECZEŃSTWA I OCHRONY ZDROWIA

- 1. NAZWA I ADRES OBIEKTU BUDOWLANEGO :**  
Budynek kościoła parafialnego  
ul. Jeziorna nr 3 Chrzypsko Wielkie , dz. nr ewid. 303
- 2. IMIĘ I NAZWISKO INWESTORA ORAZ JEGO ADRES :**  
Parafia Rzymsko-katolicka w Chrzypsku Wielkim.  
z siedzibą ul. Jeziorna nr 3 , 64-412 Chrzypsko Wielkie
- 3. IMIĘ I NAZWISKO ORAZ ADRES PROJEKTANTA SPORZĄDZAJĄCEGO INFORMACJĘ :**  
Krzysztof Bartkowiak  
ul. Leśna nr 1 , 64-412 Chrzypsko Wielkie

.....Wrzesień 2023 r.....  
Data sporządzenia Informacji

inż. inż. arch. **Zbigniew Antczak**  
Uprawnienia budowlane do projektowania  
i kierowania robotami budowlanymi bez  
ograniczeń w specjalności architektonicznej.

Nr ewid. 70/83/Pw  
WKP/BO/0077/01, WP-0378

*Zbigniew Antczak*

Podpis sporządzającego Informację

*Krzysztof Bartkowiak*  
inż. **Krzysztof Bartkowiak**  
upr. bud. konstr.-bud. 17/83/Pw  
WKP/BO/0166/01



# CZĘŚĆ OPISOWA

## **I. Zakres robót dla całego zamierzenia budowlanego oraz kolejność realizacji poszczególnych obiektów**

Przedmiotem niniejszego opracowania jest projekt robót remontowych zabytkowego Kościoła Parafialnego p.w. św. Wojciecha w Chrzypsku Wielkim - remont pokrycia dachowego. Roboty polegać będą na wymianie starego uszkodzonego pokrycia dachowego z dachówki karpiówki wraz z wymianą rynien, rur spustowych oraz obróbek blacharskich. Kolejność robót określona została w projekcie technicznym oraz w przedmiarze robót.

## **II. Wykaz istniejących obiektów budowlanych**

Działka będąca przedmiotem opracowania jest zabudowana budynkiem kościoła wpisanym do rejestru zabytków, budynkiem Probostwa, budynkiem organistówki oraz budynkiem gospodarskim.

Jest uzbrojona wodę oraz w energię elektryczną NN.

Jest ogrodzona (ogrodzenie murowane z bramami).

## **III. Wskazanie elementów zagospodarowania działki, które mogą stwarzać zagrożenie bezpieczeństwa i zdrowia.**

Działka nie ma elementów stwarzających zagrożenie .

## **IV. Wskazanie dotyczące przewidywanych zagrożeń występujących podczas realizacji robót budowlanych , określające skalę i rodzaje zagrożeń oraz miejsce i czas ich wystąpienia**

- a. Roboty budowlane – montażowe : prace na wysokości na rusztowaniach - możliwość upadku .

*Przy pracy ponad 2,0 m nad poziomem terenu należy stosować zabezpieczenia w postaci pomostów roboczych z barierkami.*

*Podczas pracy na wysokości pracownicy muszą być zabezpieczeni w pasy ochronne i linki asekuracyjne.*

- b. Roboty blacharskie i dekarские : demontaż i *montaż pokrycia dachowego z dachówki karpiówki (prace na wysokości – możliwość upadku) , prace ze środkami chemicznymi (zabezpieczenia konstrukcji)*

## **V. Wskazanie sposobu prowadzenia instruktażu pracowników przed przystąpieniem do realizacji robót szczególnie niebezpiecznych.**

1. Przy wykonywaniu konstrukcji i pokrycia dachu: wszyscy pracownicy powinni być zapoznani z przepisami zawartymi w ROZPORZADZENIU MINISTRA INFRASTRUKTURY z dnia 6.02.2003 r. w sprawie bhp przy wykonywaniu robót budowlanych; Dz.U. nr 47 poz. 401 rozdział 9 – Roboty na wysokościach, rozdział 13 – Roboty ciesielskie , rozdział 17 – Roboty dekarские i izolacyjne.

2. Przy wykonywaniu prac z użyciem dźwigu: wszyscy pracownicy powinni być zapoznani z przepisami zawartymi w ROZPORZADZENIU MINISTRA INFRASTRUKTURY z dnia 6.02.2003 r. w sprawie bhp przy wykonywaniu robót budowlanych; Dz.U. nr 47 poz. 401 rozdział 7 – Maszyny i inne urządzenia mechaniczne.

## **VI. Wskazanie środków technicznych i organizacyjnych , zapobiegającym niebezpieczeństwom wynikającym z wykonywania robót budowlanych w strefach szczególnego zagrożenia zdrowia lub w ich sąsiedztwie , w tym zapewniających bezpieczną i sprawną komunikację , umożliwiającą ewakuację na wypadek pożaru , awarii i innych zagrożeń**

- Roboty budowlane winny być prowadzone pod nadzorem wykwalifikowanej kadry technicznej , w tym przez osoby posiadające uprawnienia budowlane;





- Przed przystąpieniem do robót budowlanych należy przeprowadzić wstępne szkolenie pracowników;
- Przed dopuszczeniem pracowników do robót , Zakład/Wykonawca zobowiązany jest zaopatrzyć ich w odzież roboczą i ochronną zgodnie z obowiązującymi przepisami (hełmy , rękawice ochronne);
- W czasie trwania robót codziennie przeprowadzać dla osób zatrudnionych na budowie instruktaż stanowiskowy , w czasie którego należy omówić sposób prowadzenia robót , występujące i mogące wystąpić zagrożenia oraz sposoby zabezpieczeń;
- Maszyny i urządzenia mechaniczne oraz środki transportu powinny być sprawne pod względem technicznym i obsługiwane wyłącznie przez osoby uprawnione i odpowiednio przeszkolone;
- Wszystkie urządzenia elektryczne , rozdzielnie budowlane muszą posiadać badania skuteczności zerowania , wyłączniki szybkiego wyłączenia.
- Teren budowy należy wygrodzić.
- Należy zwrócić uwagę na miejsca składowania materiałów budowlanych , uwzględniając bezpieczną i sprawną komunikację i ewakuację na wypadek pożaru lub innych zagrożeń
- Należy zapewnić stały dostęp pracowników do telefonu alarmowego , wykazu numerów telefonów i adresów najbliższego punktu opieki lekarskiej , straży pożarnej i policji;
- Na budowie winna znajdować się apteczka wyposażona w środki zgodnie z przepisami szczegółowymi;
- Na budowie powinny znajdować się podręczne środki gaśnicze.

#### **Wymagania dotyczące rusztowań**

Montaż rusztowań, ich eksploatacja i demontaż powinny być wykonane zgodnie z instrukcją producenta lub projektem indywidualnym.

Osoby zatrudnione, przy montażu i demontażu rusztowań oraz monterzy podestów roboczych powinien posiadać wymagane uprawnienia.

Osoby dokonujące montażu i demontażu rusztowań obowiązane są do stosowania urządzeń zabezpieczających przed upadkiem z wysokości.

Przed montażem i demontażem rusztowań należy wyznaczyć i wygrodzić strefę niebezpieczną.

Rusztowania i ruchome podesty robocze powinny być wykorzystywane zgodnie z przeznaczeniem.

Odbiór rusztowania dokonuje się wpisem do dziennika budowy lub w protokole odbioru technicznego.

W przypadku rusztowań systemowych dopuszczalne jest umieszczenie poręczy ochronnej na wysokości 1,00 m.

Rusztowania z elementów metalowych powinny być uziemione i posiadać instalację piorunochronną.

Rusztowania usytuowane bezpośrednio przy drogach, ulicach oraz w miejscach przejazdów i przejść dla pieszych, powinny posiadać daszki ochronne i osłonę z siatek ochronnych.

**Niniejsza Informacja sporządzona została zgodnie z Rozporządzeniem Ministra Infrastruktury z dnia 23 czerwca 2003 r. w sprawie informacji dotyczące bezpieczeństwa i ochrony zdrowia oraz planu bezpieczeństwa i ochrony zdrowia (Dz.U. 120 z 2003 r. poz. 1126)**

Sporządził *mgr inż. arch. Zbigniew Antczak*  
 uprawnienia budowlane do projektowania  
 kierowania robotami budowlanymi bez  
 ograniczeń w specjalności architektonicznej.

Nr ewid. 70/89/Pw  
 WKP/P/007/01, WWP-0378

*Zbigniew Antczak*

*inż. Krzysztof Baranowski*  
 upr. bud. konstr.-bud. 17/83/Pw  
 WKP/BO/0166/01

