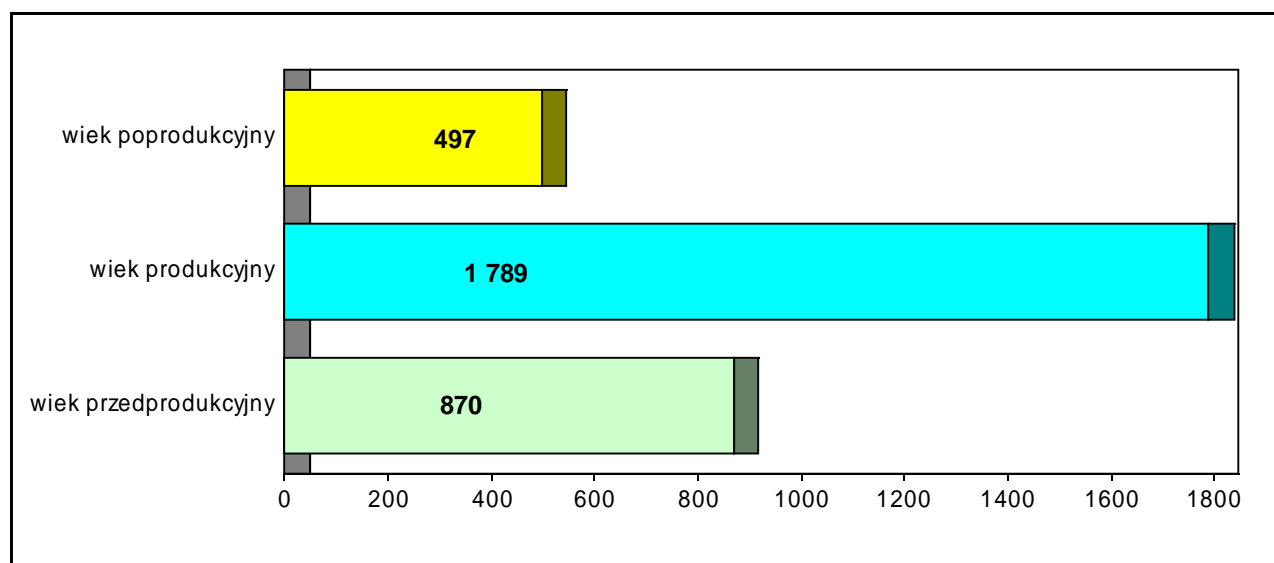


## 2.4 Ludność i zatrudnienie w gminie.

W 1998 roku wśród 3 156 mieszkańców gminy było 1 608 kobiet (tj. 50,9 % ogółu mieszkańców). Ludność gminy stanowi 12,9 % ludności powiatu międzychodzkiego i 0,94 % ludności województwa wielkopolskiego. Na 1 km<sup>2</sup> powierzchni gminy przypada 37 mieszkańców i jest to jeden z najmniejszych wskaźników gęstości zaludnienia w województwie wielkopolskim. Niska gęstość zaludnienia gminy w istotny sposób podkreśla jej wiejski charakter.

Stan ludności gminy w podziale na tzw. ekonomiczne grupy wiekowe przedstawia się następująco (wg faktycznego miejsca zamieszkania 31 XII 1998 r.):

wiek przedprodukcyjny	870 osób (27,57% ogółu ludności),
wiek produkcyjny	1789 osób (56,69% ogółu ludności),
wiek poprodukcyjny	497 osób (15,74% ogółu ludności).



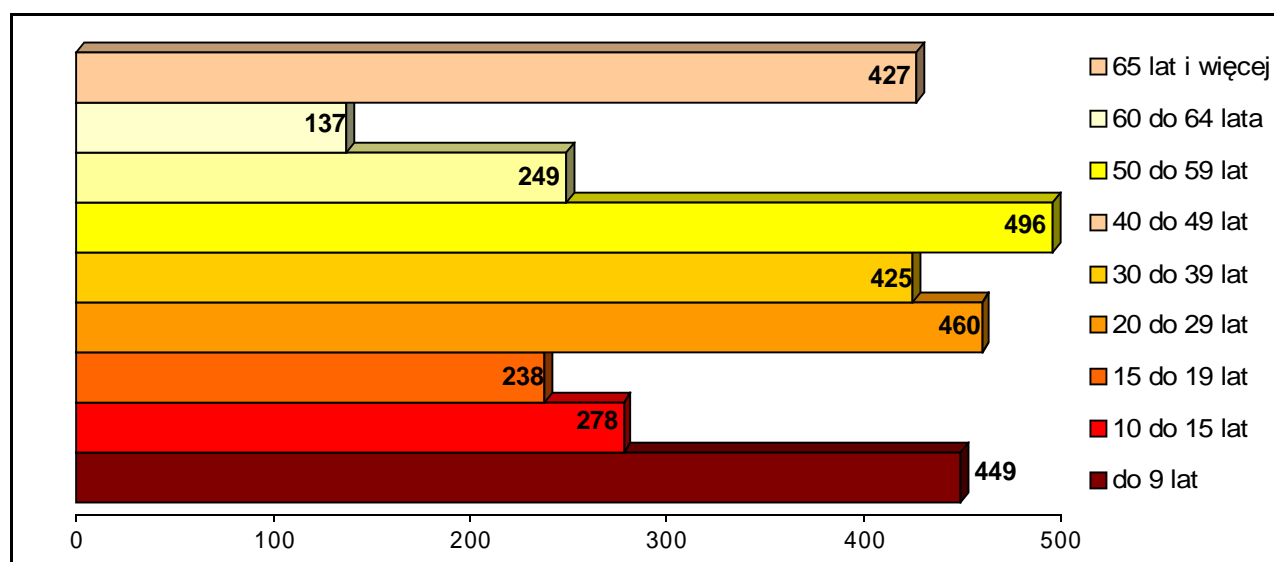
*Ludność w podziale na ekonomiczne grupy wiekowe.*

Na 100 osób w wieku produkcyjnym przypada 76,4 osób w wieku nieprodukcyjnym, w województwie wielkopolskim 72,3 osoby.

**Ludność gminy Chrzypsko Wielkie (stan 31.12.1997 r.)**

Wiek	liczba osób ogółem	liczba kobiet
do 9 lat	449	234
10 do 15 lat	278	140
15 do 19 lat	238	112
20 do 29 lat	460	219
30 do 39 lat	425	202
40 do 49 lat	496	240
50 do 59 lat	249	121
60 do 64 lata	137	73
65 lat i więcej	427	274
<b>RAZEM</b>	<b>3 156</b>	<b>1 608</b>

Źródło: dane Urzędu Statystycznego w Poznaniu.



Ludność gminy Chrzypsko Wielkie w 1998 r.

Wskaźnik urodzeń żywych na 1000 ludności wynosi: w gminie 12,8 osób, w powiecie międzychodzkiem 13,0, zaś w województwie wielkopolskim 11,0. Zgony na 1000 ludności wynoszą w: w gminie 18,2 zgony, w powiecie międzychodzkiem 11,2 zgony, zaś w województwie wielkopolskim 9,9 zgonów. Wysoka liczba zgonów związana jest z lokalizacją na terenie gminy Domu Pomocy Społecznej w Łęczeczkach. Średnia wieku 120 mieszkańców Domu wynosi około 80 lat.

W 1998 r. liczba osób pracujących poza rolnictwem indywidualnym i bez zakładów osób fizycznych prowadzących działalność gospodarczą, w których liczba pracowników nie przekracza 5 osób, wyniosła 489 osób w tym 231 kobiet.

Podział pracujących wg sektorów gospodarki narodowej przedstawia tabela nr 5. Ponad połowa (57 %) pracujących jest zatrudniona w zakładach należących do sektora usług, a w szczególności usług nierynkowych. Znaczna część ludności gminy znajduje zatrudnienie poza terenem gminy, jednak brak jest danych statystycznych w tym zakresie.

Wskaźnik aktywności zawodowej ludności wyrażany w licznie pracujących ogółem na 1000 ludności wynosi w gminie 155 osób (w powiecie 246 osób, w województwie wielkopolskim 253 osoby).

Tabela nr 5.

**Pracujący w gospodarce narodowej (poza rolnictwem indywidualnym)  
w gminie Chrzypsko Wielkie w 1998 r.**

Wyszczególnienie	Liczba zatrudnionych			
	ogółem		kobiet	
	osób	%	osób	%
<b>Ogółem zatrudnienie</b>	489	100,0	231	100,0
Sektor rolniczy (sekcje A i B)	95	19,43	16	6,93
Sektor przemysłowy (sekcje C, D, E i F)	114	23,31	11	4,76
Usługi rynkowe (sekcje G, H, I, J, K, O, P, Q)	78	15,95	38	16,45
Usługi nierynkowe (sekcje L, M i N)	202	41,31	166	71,86

*(bez rolników indywidualnych, duchownych i zakładów osób fizycznych prowadzących działalność gospodarczą, w których liczba pracujących nie przekracza 5 osób).*

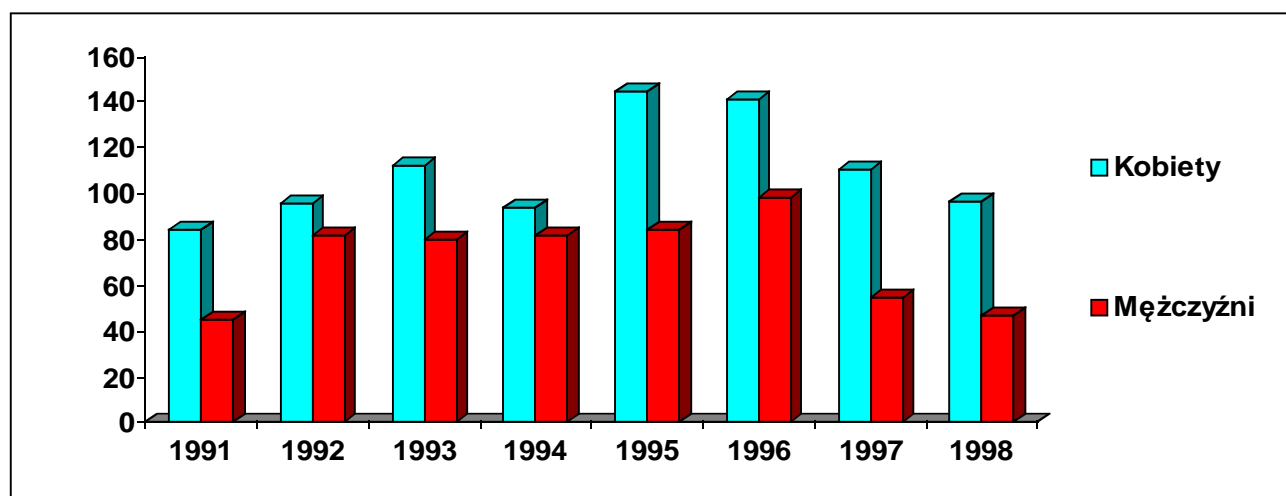
*Źródło: US Poznań.*

Stan zarejestrowanych bezrobotnych w ostatnich latach przedstawia tabela nr 6.

Tabela nr 6.

**Bezrobotni zarejestrowani w gminie.**

Rok	Liczba bezrobotnych osób		Udział bezrobotnych w ogólnej liczbie ludności w wieku produkcyjnym (w %)
	ogółem	w tym kobiet	
1991	129	84	8,1
1992	178	96	10,8
1993	192	112	11,6
1994	176	94	10,5
1995	229	145	13,4
1996	239	141	13,7
1997	166	111	9,3
1998	144	97	8,1



Liczba bezrobotnych w gminie Chrzypsko Wielkie w latach 1991 – 1998 (osób).

W 1998 roku stopa bezrobocia (procentowy udział bezrobotnych w ogólnej liczbie ludności w wieku produkcyjnym) wynosiła 8,1%. Należy zauważyć, że większość bezrobotnych stanowią kobiety.

W dłuższym okresie czasu obserwuje się proces zmniejszania się liczby ludności związanej z rolnictwem.

W 1950 roku ludność związana z rolnictwem liczyła 2 253 osoby tj. 87,1% ogółu ludności w gminie. W 1998 roku ludność ta liczyła 1 125 osób tj. 34% ogółu ludności.

Udział ludności związanej z rolnictwem w ogólnej populacji ludności gminy przedstawia tabela nr 7.

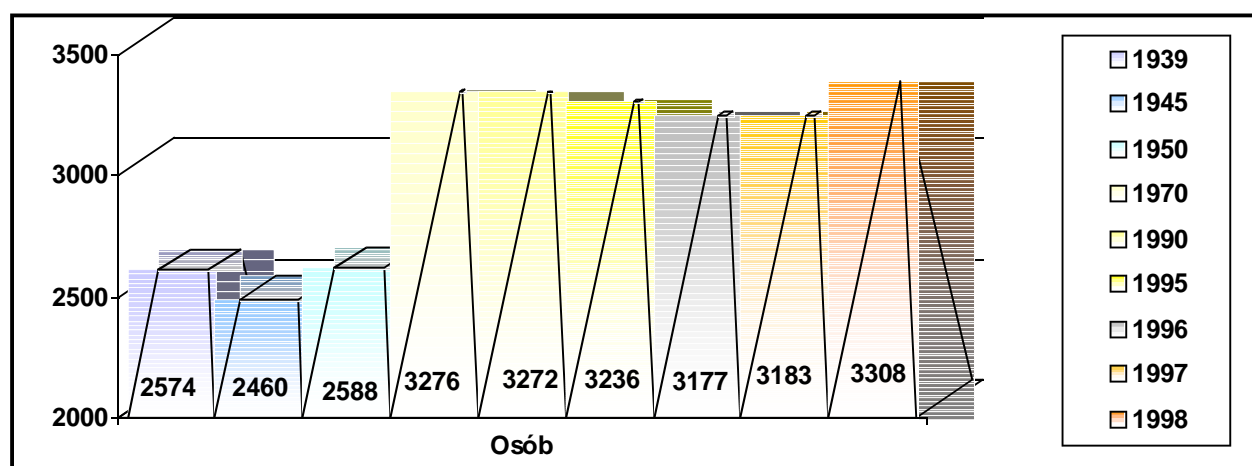
Tabela nr 7.

### Ludność ogółem i ludność związana z rolnictwem w gminie Chrzypsko Wielkie

Rok	Ludność ogółem	Ludność utrzymująca się z pozarolniczych źródeł		Ludność związana z rolnictwem	
		osób	%	osób	%
1939	2 574	230	8,9	2 344	91,9
1945	2 460	250	10,1	2 210	89,9
1950	2 588	335	12,9	2 253	87,1
1970	3 276	1 596	48,7	1 680	51,3
1990	3 272	2 057	62,9	1 215	37,1
1995	3 236	2 100	64,9	1 136	35,1
1996	3 177	2 058	65,7	1 125	35,3
1997	3 183	2 058	64,7	1 125	35,3
1998*	3 308	2 183	66,0	1 125	34,0

Źródło: dane Urzędu Gminy Chrzypsko Wielkie.

\* - różnica w stosunku do danych GUS wynika z tego, że UG dolicza do stanu ludności pensjonariuszy Domu Pomocy Społecznej.



Ludność gminy w latach 1939 – 1998 (osób).

## 2.5 Pozarolnicza działalność gospodarcza.

Chrzypsko Wielkie jest gminą o charakterze rolniczo – turystycznym.

W 1998 roku w systemie REGON było zarejestrowanych 160 podmiotów gospodarczych, w tym 14 podmiotów sektora publicznego i 128 podmiotów osób fizycznych, 3 spółki prawa handlowego i 3 spółdzielnie.

Głównym kierunkiem działalności gospodarczej (poza rolnictwem) jest handel.

Na 1000 ludności przypada w gminie 50,7 podmiotów gospodarczych zarejestrowanych w systemie REGON. Wskaźnik ten wynosi w powiecie 66,6 zaś w województwie 78,6.

Wszystkie zakłady zaliczają się do sektora małych firm. Na terenie gminy nie ma przedsiębiorstw ani zakładów rzemieślniczych, które produkowałyby wyroby o charakterze regionalnym lub z regionalną marką jakości.

Tabela nr 8.

### Największe zakłady pracy w gminie Chrzypsko Wielkie

Nazwa zakładu	Przedmiot działalności	Liczba pracowników
Dom Pomocy Społecznej w Łęczeczkach	Usługi społeczne (120 pensjonariuszy)	70
Przedsiębiorstwo Wielobranżowe „Droventa” Charcice	Produkcja przemysłowa produktów z drewna	59
Zakład Leczenia Uzależnień w Charcicach	Usługi społeczne (40 pensjonariuszy)	40
Spółdzielnia usługowo produkcyjna „PROAGRO” Chrzypsko Wielkie	Usługi dla rolnictwa	39
Gminna Spółdzielnia „SCH” Chrzypsko Wielkie	Handel	34
Zakład Usługowo Montażowy Oczyszczalni Ścieków Białokoszyce	Usługi	29
Środowiskowy Dom Samopomocy w Chrzypsku Wielkim	Usługi społeczne (30 pensjonariuszy)	16

Źródło: dane Urzędu Gminy Chrzypsko Wielkie

Należy zauważyć, że zakładem pracy o największym zatrudnieniu jest Dom Pomocy Społecznej w Łęczeczkach.

Na terenie gminy znajdują się obiekty stanowiące bazę wypoczynkową i turystyczną. Bazę noclegową tworzą:

- Ośrodek Wypoczynkowy Kuratorium Oświaty w Poznaniu (domki kempingowe, 66 miejsc),
- Ośrodek Sportowy SKS „Posnania” w Łęczeczkach (180 miejsc noclegowych),
- Ośrodek Wypoczynkowy w Łęczeczkach (domki kempingowe, 100 miejsc),
- Szkoła Podstawowa w Chrzypsku Wielkim (w sezonie turystycznym organizowane są kolonie),
- Ośrodek Wczasowy „Sum” w Białokoszu (domki kempingowe 100 miejsc),
- Pole namiotowe w Chrzypsku Wielkim (200 miejsc),
- Prywatne pole biwakowe w Chrzypsku Małym.

## 2.6 Rolnictwo.

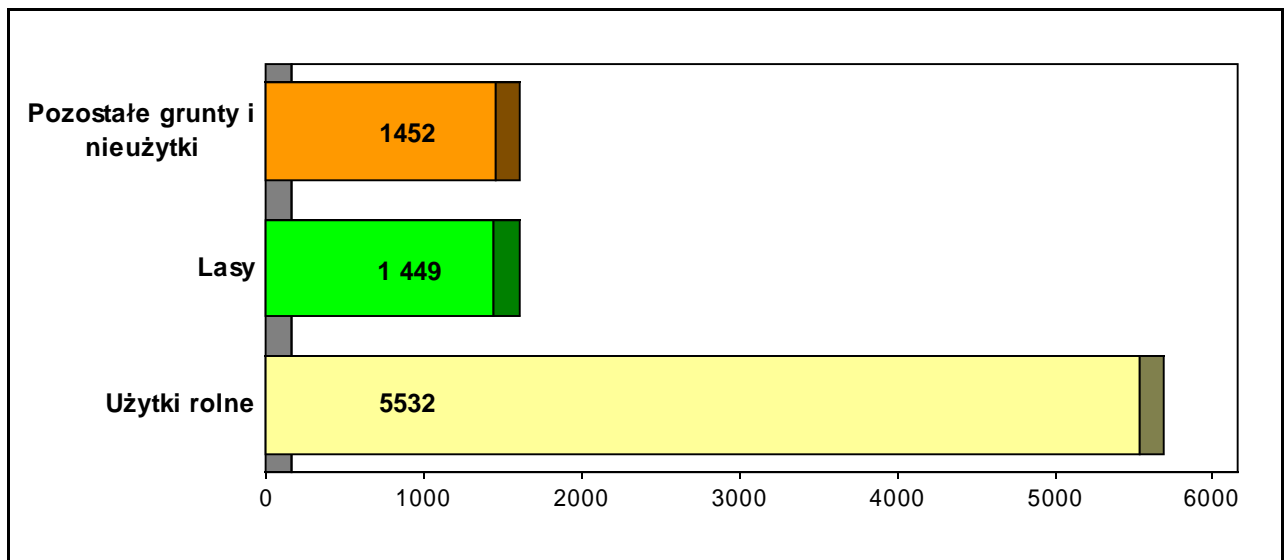
Podstawowym działem gospodarki w gminie jest rolnictwo. W 1998 r. użytkowanie gruntów (ustalone wg granic administracyjnych gminy) przedstawiało się następująco:

I. użytki rolne ogółem:	5532 ha	65,60 %,
w tym		
- grunty orne	5020 ha	59,53 %,
- sady	42 ha	0,50 %,
- łąki i pastwiska	470 ha	5,57 %,
II. Lasy	1449 ha	17,18 %,
III. Pozostałe grunty i nieużytki	1452 ha	17,22 %,

Razem grunty

8433 ha.





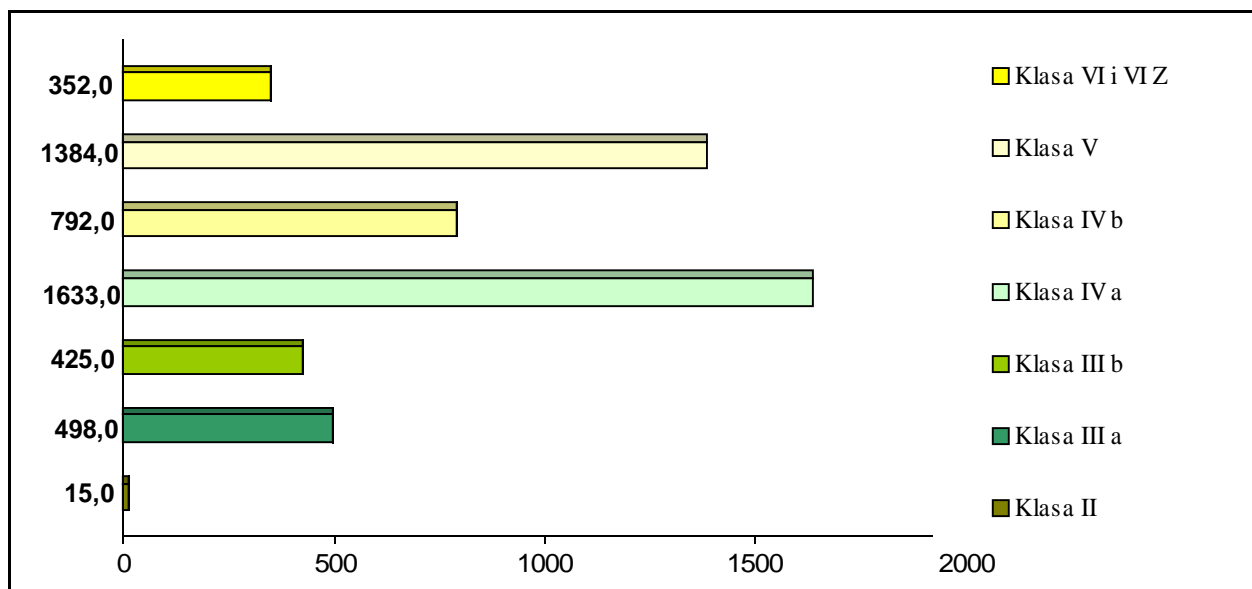
Struktura gruntów w gminie w ha.

Gospodarstwa indywidualne władają 82,9 % ogółu powierzchni użytków rolnych. Użytki rolne w gminie stanowią 17,73 % użytków rolnych powiatu międzychodzkiego i 0,29 % użytków rolnych województwa wielkopolskiego. Powierzchnia użytków rolnych na 1 mieszkańca gminy wynosi 1,75 ha. Wskaźnik ten podkreśla rolniczy charakter gminy.

Do najważniejszych zasobów w rolnictwie zalicza się gleby. Obszar użytków rolnych w podziale na klasy bonitacyjne gruntów przedstawia się następująco:

I. Klasy bonitacyjne gruntów ornych:

Klasa II	15 ha	(0,3%),
Klasa III A	498 ha	(9,8%),
Klasa III B	425 ha	(8,3%),
Klasa IV A	1 633 ha	(32,1%),
Klasa IV B	792 ha	(15,5%),
Klasa V	1 384 ha	(27,1%),
Klasa VI	343 ha	(6,7%),
Klasa VI Z	9 ha	(0,2%),
<b>RAZEM</b>	<b>5 099 ha.</b>	



*Jakość gruntów ornych w gminie.*

## II. Klasy bonitacyjne użytków zielonych:

Klasa III	21 ha	(4,3 %),
Klasa IV	259 ha	(53,0 %),
Klasa V	181 ha	(37,0 %),
Klasa VI	26 ha	(5,3 %),
Klasa VI Z	2 ha	(0,4 %),
<b>RAZEM</b>	<b>489 ha.</b>	<b>(100 %).</b>

Gleby klas najsłabszych (V i VI klasy) na gruntach ornych zajmują 34 % powierzchni tych gruntów w gminie ( w województwie wielkopolskim wskaźnik ten wynosi ok. 40 %). Ogólny wskaźnik jakości rolniczej przestrzeni produkcyjnej gminy wynosi 63,8 i oznacza średnio korzystne warunki dla produkcji rolnej.

Podczas powszechnego spisu rolnego w 1996 r. zaewidencjonowano 384 gospodarstwa rolne, w tym 292 indywidualne gospodarstwa rolne.

**Indywidualne gospodarstwa rolne w gminie Chrzypsko Wielkie  
wg grup obszarowych**

Grupy obszarowe gospodarstw	Powierzchnia użytków rolnych		Gospodarstwa	
	ha	%	liczba	%
od 1 do mniej niż 2 ha	74	1,63	50	17,12
od 2 do mniej niż 5 ha	46	1,01	19	6,51
od 5 do mniej niż 10 ha	52	1,15	14	4,79
od 10 do mniej niż 15 ha	127	2,80	21	7,19
od 15 do mniej niż 20 ha	465	10,25	53	18,15
od 20 do mniej niż 50 ha	710	15,65	59	20,21
od 50 do mniej niż 100 ha	718	15,82	42	14,38
100 ha i więcej	2 346	51,70	34	11,64
<b>Razem</b>	<b>4 538</b>	<b>100,00</b>	<b>292</b>	<b>100,00</b>

*Źródło: Powszechny Spis Rolny 1996r.*

Przeciętna wielkość indywidualnych gospodarstw rolnych w gminie wyniosła 17,6 ha (powiat międzychodzki 14,0 ha, województwo wielkopolskie 9,4 ha). Na terenie gminy jest jedno gospodarstwo rolne AWRSP Pomarzanowice 322,9 ha użytków rolnych). Gospodarują tutaj także 3 rolnicze spółdzielnie produkcyjne:

- RSP Dąbrowa (310,02 ha użytków rolnych),
- RSP Gnuszyn (313,42 ha użytków rolnych),
- RSP Izdebno ( 49,83 ha użytków rolnych).

W 1996 r. wśród 292 spisanych indywidualnych gospodarstw rolnych 236 gospodarstw produkowało głównie na rynek, a 10 gospodarstw tylko na potrzeby własne. Swoje gospodarstwa rolne za rozwojowe uznało 78 użytkowników indywidualnych gospodarstw rolnych. Produkcja rolnicza w zdecydowanej większości gospodarstw rolnych ma charakter wielokierunkowy. Tylko nieliczna grupa gospodarstw specjalizuje się w jednym kierunku produkcji. Produkcja roślinna ukierunkowana jest przede wszystkim pod potrzeby paszowe produkcji zwierzęcej,

dlatego zboża mają dominujący udział w strukturze zasiewów. Potencjał produkcyjny indywidualnych gospodarstw rolnych przedstawia tabela nr 10.

Tabela nr 10.

**Powierzchnia, zbiory i plony głównych ziemiopłodów w indywidualnych gospodarstwach rolnych w gminie Chrzypsko Wielkie w 1998 roku.**

<b>Uprawy</b>	<b>Powierzchnia upraw w ha</b>	<b>Zbiory w dt</b>	<b>Plony z 1 ha w dt</b>
Ogółem powierzchnia zasiewów	4 570	-	-
Zboża ogółem	3 415	121 574	35,6
w tym: pszenica ozima	480	20 160	42,0
pszenica jara	145	4 930	34,0
żyto	910	26 399	29,0
jęczmień ozimy	40	1 280	32,0
jęczmień jary	80	12 920	34,0
owies	100	3 000	30,0
pszenżyto ozime	695	31 275	45,0
pszenżyto jare	5	165	33,0
mieszanki zbożowe	550	18 150	33,0
Kukurydza na ziarno	10	700	70,0
zielonkę	310	170 500	550,0
Ziemniaki	150	30 000	200,0
Buraki cukrowe	65	26 000	400,0
Rzepak i rzepik	270	7 020	26,0
Len	60	600	10,0
Pozostałe uprawy	400	-	-

Stan inwentarza żywego w gminie (wg danych powszechnego spisu rolnego 1996 roku) przedstawiał się następująco:

bydło ogółem 2 121 szt.,  
w tym krowy 2 059 szt.,

trzoda chlewna ogółem 14 855 szt.,  
w tym lochy 1 476 szt.,  
konie 30 szt.,  
owce 67 szt.,  
kury 4 139 szt..

Produkcja rolnicza w formie surowca sprzedawana jest do punktów skupu zakładów poza terenem gminy, gdyż w gminie nie ma ani punktów skupu płodów rolnych ani przedsiębiorstw przetwórstwa rolno – spożywczego.

## **2.7 Edukacja, kultura i sport.**

Kształcenie dzieci i młodzież odbywa się w Zespole Szkół w Chrzypsku Wielkim. Szkoła liczy 19 oddziałów i 27 nauczycieli. Aktualnie do Zespołu Szkół uczęszcza 479 uczniów.

Gimnazjum nie posiada własnego budynku szkolnego. Konieczna jest budowa nowej siedziby szkoły lub adaptacja budynku szkoły podstawowej dla potrzeb gimnazjum i budowa nowej szkoły podstawowej.

Na terenie gminy wychowanie przedszkolne prowadzą dwa przedszkola: „U Reksia” w Chrzypsku Wielkim oraz Przedszkole w Mylinie.

Bardzo dobrze rozwija się w gminie ruch sportowy. Są tutaj:

- UKS – Orbita w Chrzypsku Wielkim, sekcje: piłka siatkowa, tenis stołowy oraz kajakarstwo,
- Szkolny Związek Sportowy Wielkopolska w Chrzypsku Wielkim dla szkół podstawowych, realizuje tzw. szkolny kalendarz imprez sportowych.

Organizowane są sportowe zawody zimowe i letnie. Na terenie Chrzypka Wielkiego rozgrywane są powiatowe turnieje piłki siatkowej. W Łęczeczkach swoją bazę wypoczynkowo – szkoleniową ma Klub Kajakowy POSNANIA. W miesiącu wrzeźniu w Chrzypku odbywa się Rajd Klonowego Liścia – ogólnopolska impreza sportowa ruchu AA (Anonimowych Alkoholików).

W Chrzypku Wielkim każdego roku w miesiącu lipcu jest organizowana masowa impreza kulturalno – sportowa Dni Wędzonej Sielawy. Program imprezy obejmuje: wędkowanie, występy zespołów artystycznych, pokazy sportów wodnych, zawody sportowe – turniej brydża sportowego.



*Jeziro Chrzypskie wieczorem.*

Środowiskowy Dom Samopomocy w Chrzypku Wielkim organizuje amatorski ruch artystyczny dla osób niepełnosprawnych z terenu gminy i gmin ościennych.

## 2.8 Opieka zdrowotna i pomoc społeczna.

Ludność gminy obsługiwana jest przez: jednego lekarza podstawowej opieki zdrowotnej, jednego lekarza dentystę, 3 pielęgniarki. Jest jedna apteka. W 1998 wskaźniki charakteryzujące stan gminy służby zdrowia przedstawiały się następująco:

- lekarze na 10 tys. ludności – 6,3 (powiat międzychodzki 12,8, województwo wielkopolskie 17,9),
- pielęgniarki na 10 tys. ludności – 28,5 (powiat międzychodzki 41,3; województwo wielkopolskie 44,1).

Powyższe dane ukazują niekorzystną sytuację w zakresie ochrony zdrowia ludności gminy.

Na terenie gminy mają siedzibę specjalistyczne instytucje opieki zdrowotnej i pomocy społecznej, świadczące usługi dla osób z terenu województwa wielkopolskiego. Są to: Zakład Leczenia Uzależnień w Charcicach, Dom Pomocy Społecznej w Łęczeczkach. Jest tutaj także Środowiskowy Dom Samopomocy w Chrzypsku Wielkim.



*Dom pomocy społecznej w Łęczeczkach.*

## 2.9 Infrastruktura techniczna.

Przez teren gminy przechodzą dwie drogi wojewódzkie: nr 186 odcinek Kwilcz – Wróblewo i nr 182 Sieraków – Wronki oraz pięć dróg powiatowych.

Sieć dróg gminnych ma długość 28 km, w tym 12 km dróg o nawierzchni utwardzonej i 8 km dróg o nawierzchni ulepszonej.

Wskaźnik gęstości dróg gminnych na terenie gminy wynosi 33,2 km dróg na 100 km<sup>2</sup> powierzchni (w powiecie międzychodzkiem 39,4 km dróg na 100 km<sup>2</sup> powierzchni, w województwie wielkopolskim 64,5 km dróg na 100 km<sup>2</sup> powierzchni).

W 1998 r. w gminie było 410 abonentów telefonicznych Telekomunikacji Polskiej SA. Na 1000 ludności gminy przypadało 103,5 abonentów (w powiecie międzychodzkiem 117,8 abonentów, w województwie 221,7 abonentów). Dane te wskazują na znaczącą lukę w dostępności do telefonów na terenie gminy, w porównaniu z przeciętną sytuacją w województwie wielkopolskim.

Na terenie gminy nie ma sieci gazowej.

Zaopatrzenie mieszkańców w wodę odbywa się głównie za pośrednictwem sieci wodociągowej. Nie ma sieci wodociągowej w części wsi Łęczeczki. Łączna długość sieci wodociągowej rozdzielczej wynosi 57,2 km. W ocenie służby technicznej gminy znaczna część sieci wodociągowej jest przestarzała. Konieczna jest wymiana około 5 km sieci wodociągowej rozdzielczej wykonanej z rur azbestowych. Także ujęcie wody i hydrofornia w Chrzypsku Wielkim muszą zostać zmodernizowane. Na terenie gminy nie ma sieci kanalizacyjnej. W budowie jest oczyszczalnia ścieków mechaniczno – biologiczna o przepustowości 200 m<sup>3</sup>/dobę w Chrzypsku Wielkim.

W gminie powstają odpady komunalne typowe dla gospodarstw domowych. Odpady składowane są na wysypisku śmieci w Łęczcach. Wysypisko nie ma uregulowanego stanu prawnego. Gmina nie ma zorganizowanego systemu segregacji śmieci i utylizacji odpadów.

Na terenie gminy nie ma zakładów przemysłowych, które emitowałyby zanieczyszczenie do atmosfery. Jedynym źródłem zanieczyszczenia powietrza są dymy powstające przy spalaniu opałów.



Przedstawione powyżej dane o uzbrojeniu terenu gminy w podstawowe urządzenia infrastruktury technicznej wykazują duże niedobory w tym zakresie – brak sieci kanalizacyjnej, oczyszczalni ścieków, sieci gazowej, niewystarczająco rozwiniętą sieć telefoniczną. Mając na uwadze rozwój gospodarczy gminy, która cała znajduje się na terenie obszaru prawnie chronionego, konieczna jest wyprzedzająca rozbudowa infrastruktury technicznej.

## **2.10 Finanse gminy.**

W 1998 r. budżet gminy był dużo wyższy od budżetu z lat poprzednich. W 1998 roku dochody budżetu gminy wyniosły 3 934 649 zł. Natomiast wydatkowano z budżetu gminy 5 237 527 zł. Głównym źródłem dochodów budżetu gminy były dotacje z budżetu państwa (60,64 % ogółu dochodów budżetowych). Dochody własne gminy stanowiły 24,45 % ogółu dochodów.

W ramach zadań zleconych gminie przekazano ze źródeł pozabudżetowych 2 264 260 zł na budowę Środowiskowego Domu Pomocy Społecznej w Chrzypsku Wielkim. Środki te stanowią 43,02 % budżetu gminy.

Dochody budżetu gminy na 1 mieszkańca wyniosły 1 242,3 zł (powiat 1 057,5 zł, województwo 1 127,6 zł.).

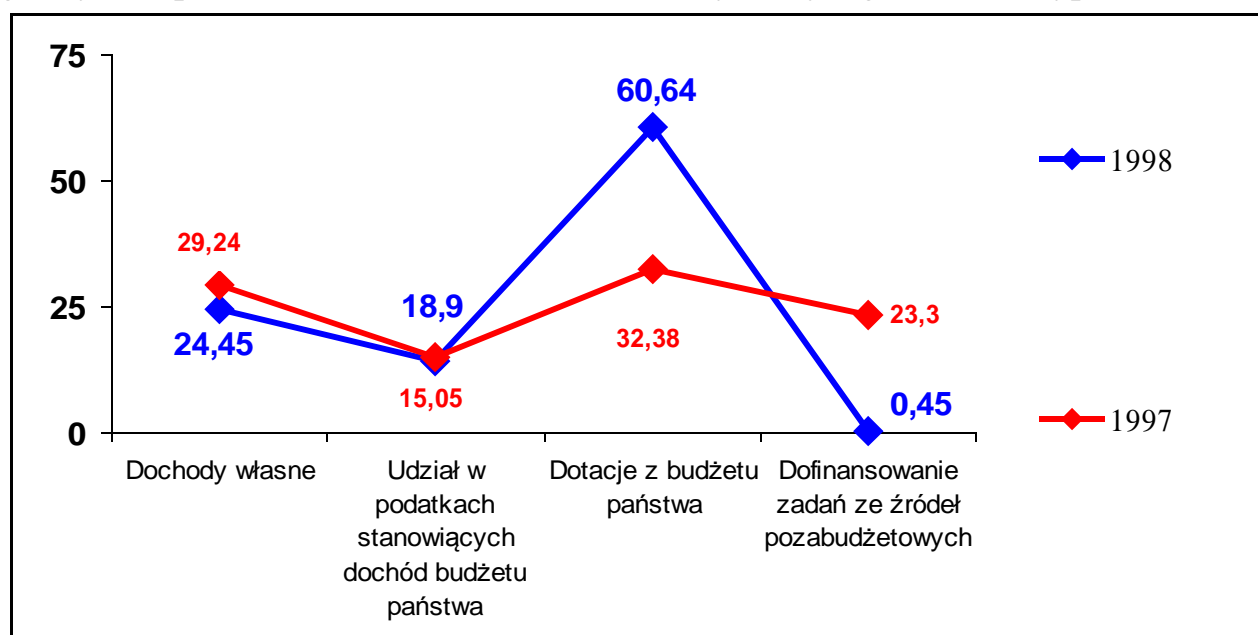
### Dochody budżetu gminy Chrzypsko Wielkie w latach 1997 – 1998.

Wyszczególnienie	Dochody w 1997 r.		Dochody w 1998r.	
	zł	%	zł	%
1. Ogółem dochody	3 378 408	100,00	3 934 649	100,00
2. Dochody własne	987 690	29,24	961 877	24,45
podatek rolny	323 494	9,58	292 252	7,43
podatek od nieruchomości	324 927	9,62	321 106	8,16
podatek od środków transportu	111 952	3,31	17 919	0,46
opłaty lokalne	7 200	0,21	9 015	0,23
3. Udział w podatkach stanowiących dochód budżetu państwa	508 416	15,05	569 280	14,47
podatki i opłacany od osób fizycznych	504 896	14,94	552 207	11,03
podatki i opłaty od osób prawnych	3 520	0,11	17 073	0,43
4. Dotacje z budżetu państwa	1 093 773	32,38	2 385 960	60,64
5. Środki na dofinansowanie zadań gmin ze źródeł pozabudżetowych	788 529	23,3	17 532	0,45

Źródło: Dane UG Chrzypsko Wielkie.

Źródła dochodów budżetu gminy Chrzypsko Wielkie w 1997 i 1998 r. w %.

Wydatki budżetowe gminy w 1998 r. wyniosły 5 237 527 zł. Wydatki budżetu gminy w przeliczeniu na 1 mieszkańca wyniosły: gmina Chrzypsko Wielkie



1 653,8 zł, powiat międzychodzki 1 169,4 zł, województwo wielkopolskie 1 170,0 zł. Wydatki inwestycyjne gminy stanowiły 37,4 % ogółu wydatków.

Podział wydatków budżetowych gminy przedstawiają poniższe tabele.

Tabela nr 12.

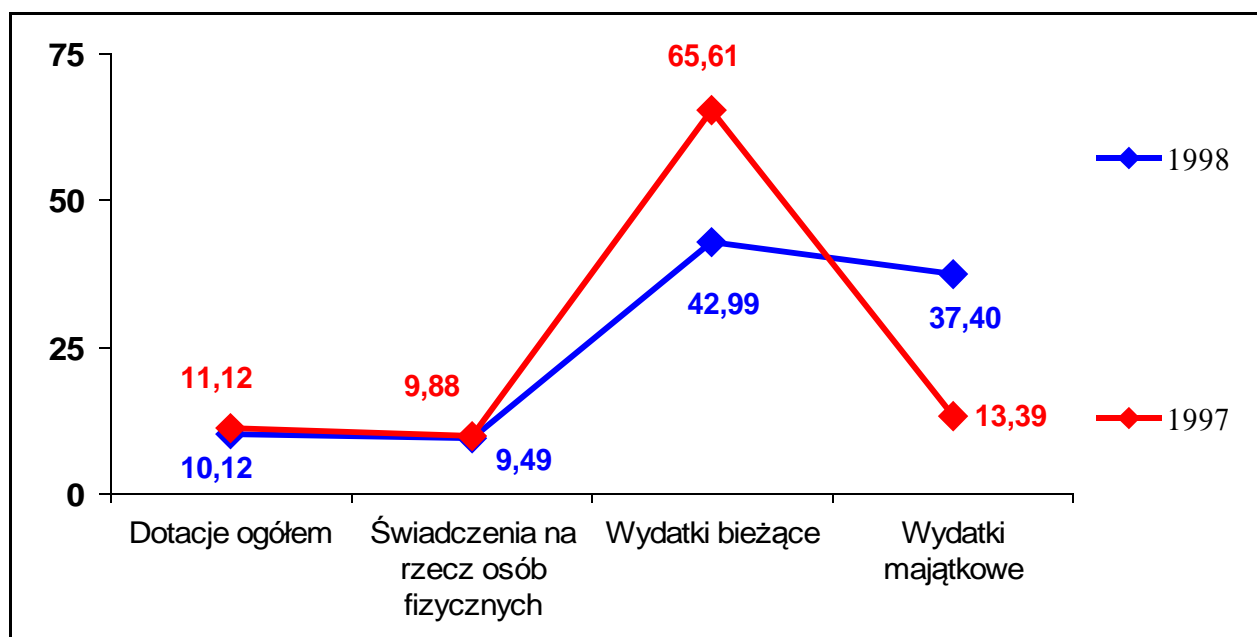
Wydatki budżetowe gminy Chrzypsko Wielkie w latach 1997 – 1998.

Wyszczególnienie	Wydatki w 1997 r.		Wydatki w 1998 r.	
	zł	%	zł	%
1. Ogółem wydatki	3 345 564	100,00	5 237 527	100,00
2. Dotacje ogółem	372 000	11,12	529 982	10,12
3. Świadczenia na rzecz osób fizycznych	330 580	9,88	497 077	9,49
4. Wydatki bieżące:	2 194 921	65,61	2 251 432	42,99
wynagrodzenia	847 759	25,34	986 812	18,84
zakup materiałów i usług	1 347 162	40,27	797 409	15,22
5. Wydatki majątkowe	448 063	13,39	1 959 036 <sup>1</sup>	37,40

Źródło: Dane UG Chrzypsko Wielkie.

<sup>1</sup> – wydatki majątkowe dotyczyły głównie sfinansowania budowy Środowiskowego domu Pomocy Społecznej w Chrzypsku Wielkim.

Struktura wydatków budżetu gminy w latach 1997 – 1998 w %.



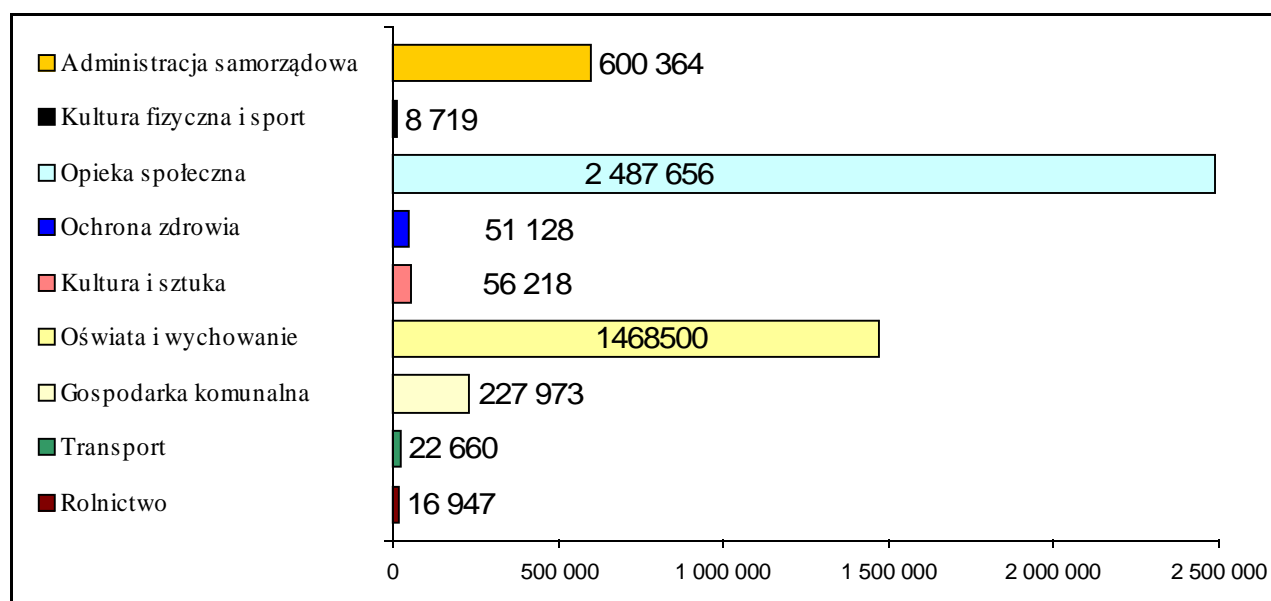
### Wydatki budżetowe gminy Chrzypsko Wielkie w latach 1997 - 1998.

Wyszczególnienie	Wydatki w 1997 r.		Wydatki w 1998 r.	
	zł	%	zł	%
Ogółem wydatki	3 345 564	100,00	5 237 527	100,00
Rolnictwo	15 240	0,46	16 947	0,34
Transport	25 974	0,78	22 660	0,43
Gospodarka komunalna	182 305	5,45	227 973	4,35
Oświata i wychowanie	1 272 442	38,03	1 468 500	28,04
Kultura i sztuka	45 379	1,36	56 218	1,07
Ochrona zdrowia	28 675	0,86	51 128	0,98
Opieka społeczna	868 477	25,96	2 487 656	47,50
Kultura fizyczna i sport	11 175	0,33	8 719	0,17
Administracja samorządowa	865 430	25,86	600 364	11,46

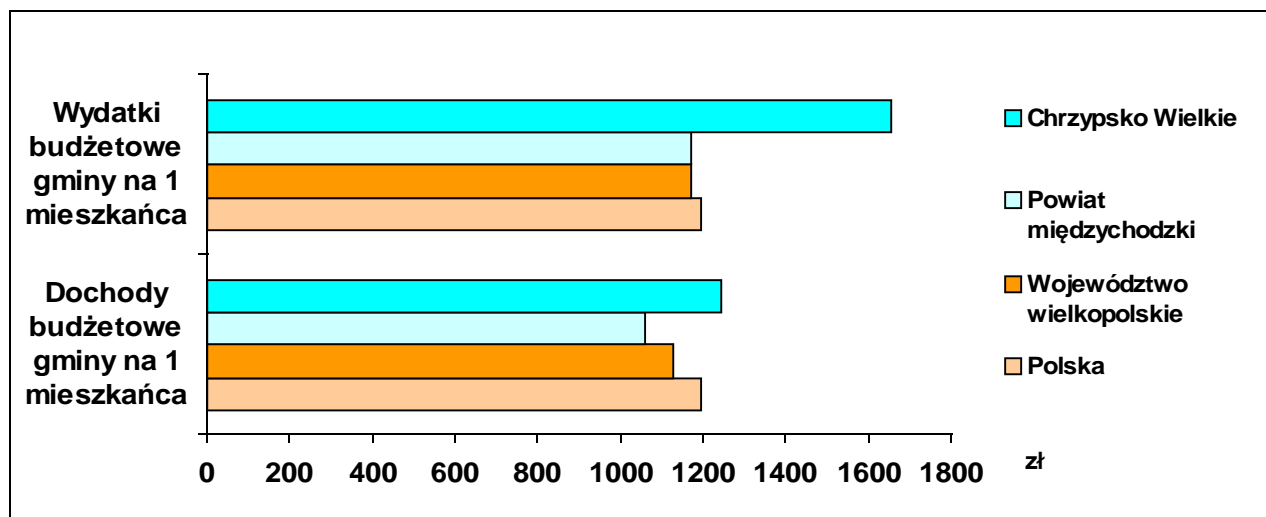
Źródło: Dane UG Chrzypsko Wielkie.

Struktura wydatków budżetowych gminy w 1998 r. w zł.

Zaprezentowane powyżej dane o zasobach finansowych gminy Chrzypsko



pokazują, że gmina ta ma bardzo niskie własne zasoby finansowe. Możliwości zdobycia środków finansowych spoza gminy należeć będą do najważniejszych czynników rozwoju gminy.



## 2.11 Podsumowanie.

Gmina Chrzypsko Wielkie jest jedną z najmniejszych wiejskich gmin, zlokalizowaną na obszarze peryferyjnym województwa wielkopolskiego (wg kryterium atrakcyjności położenia dla rozwoju działalności gospodarczej).

Gmina ta zajmuje 0,28 % powierzchni województwa wielkopolskiego, zaś ludność stanowi 0,09 % populacji tego województwa.

Ziemia Chrzypaska wyróżnia się bogatymi zasobami środowiska przyrodniczego. Cały obszar gminy znajduje się w granicach Sierakowskiego Parku Krajobrazowego. Jej szczególnymi walorami są niskie zaludnienie, liczne jeziora, czyste powietrze i woda, urozmaicony krajobraz oraz bogata przyroda. Taka lokalizacja stwarza bardzo korzystne warunki do rozwoju turystyki, agroturystyki i usług rekreacyjnych oraz tzw. turystyki biznesowej.

Gmina ma dobre warunki do produkcji rolniczej. Na 1 mieszkańca gminy przypada 1,75 ha użytków rolnych. Jakość rolniczej przestrzeni produkcyjnej oceniana jest jako korzystna do produkcji rolnej. Średnia wielkość indywidualnych gospodarstw rolnych wynosi 17,6 ha, co wskazuje na względnie prawidłową strukturę agrarną. Rolnictwo cechuje się wysoką wydajnością w produkcji roślinnej i zwierzęcej.

Na terenie gminy wszystkie firmy prowadzące działalność gospodarczą kwalifikują się do sektora małych firm. Na 1000 ludności gminy jest 50,7 podmiotów zarejestrowanych w systemie REGON.

Gmina cechuje się bardzo słabo rozbudowaną infrastrukturą techniczną (brak kanalizacji i oczyszczalni ścieków, brak sieci gazowej i odpowiedniego wysypiska śmieci).

Zasoby finansowe samorządu gminy oceniane wg kryterium dochodów własnych gminy na 1 mieszkańca są niższe od średnich w województwie wielkopolskim i w Polsce. Dochody te w 1997 r. wyniosły 304,8 zł i były niższe o 51 zł od średnich dochodów budżetowych gmin w województwie wielkopolskim.

Syntetyczną ocenę w postaci pakietu wskaźników demograficznych, technicznych i ekonomicznych przedstawia zestawienie „Gmina Chrzypsko Wielkie na tle powiatu międzychodzkiego i województwa wielkopolskiego” zamieszczone poniżej.

**Gmina Chrzypsko Wielkie**  
**na tle powiatu międzychodzkiego i województwa wielkopolskiego.**

Wyszczególnienie cech	Gmina	Powiat	Województwo wielkopolskie	Udział gminy w %	
				powiat	województwie
Powierzchnia ogólna w km <sup>2</sup>	<b>84,33</b>	736,7	29 825,6	<b>11,4</b>	<b>0,28</b>
Liczba gmin		4	226	-	
Liczba miejscowości	<b>16</b>	124	5 523	<b>12,9</b>	<b>0,28</b>
Ludność osób (31.12.1998r.)	<b>3 156</b>	36 604	3 351 422	<b>8,62</b>	<b>0,09</b>
Ludność na 1 km <sup>2</sup>	<b>37</b>	50	112	-	-
Urodzenia żywe na 1000 ludności	<b>12,8</b>	13,0	11,0	-	-
Zgony na 1000 ludności	<b>18,2</b>	11,2	9,9	-	-
Przyrost naturalny na 1000 ludności	<b>-5,3</b>	1,8	1,1	-	-
Ludność w wieku nieprodukcyjnym na 100 osób w wieku produkcyjnym	<b>76,4</b>	-	72,3	-	-
Pracujący ogółem (1998 r.)	<b>489</b>	8 997	848 347	<b>5,43</b>	<b>0,06</b>
Bezrobotni zarejestrowani (1998 r.)	<b>114</b>	1 425	121 491	<b>8,0</b>	<b>0,09</b>
Stopa bezrobocia w %	<b>8,1</b>	9,2	8,2	-	-
Ludność związana z indywidualnymi gospodarstwami rolnymi	<b>1 344</b>	-	664 237	-	<b>0,2</b>
Pracujący wyłącznie lub głównie we własnych gospodarstwach rolnych (1996 r.)	<b>675</b>	-	364 090	-	<b>0,18</b>
Pracujący ogółem na 1 000 ludności	<b>155</b>	246	253	-	-
Pracujący w przemyśle na 1 000 ludności	<b>4,8</b>	71,8	59,1	-	-
Lekarze na 10 000 ludności	<b>6,3</b>	12,8	17,9	-	-
Pielęgniarki na 10 000 ludności (1998r.)	<b>28,5</b>	41,3	44,1	-	-
Uczniowie w szkolnictwie podstawowym	<b>490</b>	5 120	437 005	-	<b>0,11</b>
Dzieci w placówkach wychowania przedszkolnego	<b>96</b>	1 133	93 411	-	<b>0,10</b>

Tabela na 14 – cd.

**Gmina Chrzypsko Wielkie**  
**na tle powiatu międzychodzkiego i województwa wielkopolskiego.**

Wyszczególnienie cech	Gmina	Powiat	Województwo wielkopolskie	Udział gminy w %	
				powiat	województwie
Użytki rolne ha	<b>5 532</b>	31 194	1 894 793	<b>17,73</b>	<b>0,29</b>
grunty rolne	<b>5 020</b>	26 610	1 575 294	<b>18,86</b>	<b>0,31</b>
sady	<b>42</b>	481	18 643	<b>8,73</b>	<b>0,22</b>

łąki	<b>470</b>	4 103	300 856	<b>11,45</b>	<b>0,15</b>
Lasy (ha)	<b>1 449</b>	33 473	759 816	<b>4,32</b>	<b>0,19</b>
Powierzchnia użytków rolnych na 1 mieszkańca	<b>1,75</b>	0,85	0,57		
Udział powierzchni gospodarstw indywidualnych w powierzchni ogólnej użytków rolnych (%)	<b>82,9</b>	71,7	77,5	-	-
Udział lasów w powierzchni ogólnej w %	<b>17,18</b>	45,4	25,5	-	-
Liczba indywidualnych gospodarstw rolnych	<b>292</b>	1 562	150 982	<b>18,69</b>	<b>0,19</b>
Przeciętna wielkość gospodarstw indywidualnych (ha)	<b>17,6</b>	14,0	94	-	-
Zbiory zbóż podstawowych (1998 r.) w rolnictwie indywidualnym w dt.					
zboża	<b>121 574</b>	-	31 618 000	-	<b>0,37</b>
ziemniaki	<b>30 000</b>	-	23 906 000	-	<b>0,13</b>
buraki cukrowe	<b>26 000</b>	-	26 065 000	-	<b>0,09</b>
Plony w rolnictwie indywidualnym z 1 ha w dt. (1998 r.):					
zboża	<b>35,6</b>	-	35,3	-	-
ziemniaki	<b>200</b>	-	220	-	-
buraki cukrowe	<b>400</b>	-	404	-	-



**Gmina Chrzypsko Wielkie**  
**na tle powiatu międzychodzkiego i województwa wielkopolskiego.**

Wyszczególnienie cech	Gmina	Powiat	Województwo wielkopolskie	Udział gminy w %	
				powiat	województwie
Zwierzęta gospodarskie w szt. (1996r.)					
bydło	<b>2 121</b>	10 056	827 951	<b>21,09</b>	<b>0,26</b>
trzoda chlewna	<b>14 855</b>	72 005	4 225 372	<b>20,64</b>	<b>0,35</b>
Obsada zwierząt gospodarskich na 100 ha użytków rolnych w szt.					
bydło	<b>38,3</b>	32,2	43,6	-	-
trzoda chlewna	<b>268,6</b>	230,8	221,0	-	-
Powierzchnia obszarów prawnie chronionych (1998 r.)	<b>8 433</b>	-	944 958	-	<b>0,89</b>
Liczba pomników przyrody	<b>16</b>	-	3 212	-	<b>0,50</b>
Przeciętna powierzchnia użytkowa mieszkań na 1 osobę w m <sup>2</sup>	<b>20,1</b>	19,5	19,2	-	-
Obiekty turystyczne	<b>8</b>	-	768	-	<b>1,04</b>
Miejsca noclegowe w obiektach turystycznych	<b>602</b>	-	46 682	-	<b>1,29</b>
Abonenci telefonii przewodowej na 1000 ludności (1997 r.)	<b>103,5</b>	117,8	191,6	-	-
Ludność na 1 placówkę pocztowo-telekomunikacyjną.	<b>3 156</b>	4 067	4 629	-	-
Drogi gminne i lokalne na 100 km <sup>2</sup> w km.	<b>33,2</b>	39,4	64,5	-	-
Podmioty zarejestrowane w REGON (1998r.) ogółem	<b>160</b>	2 440	263 139	<b>6,56</b>	<b>0,06</b>
Podmioty zarejestrowane w REGON na 1000 ludności	<b>50,7</b>	66,6	78,6	-	-
Podmioty osób fizycznych na 1000 ludności	<b>32,00</b>	-	63,83	-	-
Dochody budżetowe gminy ogółem w tys. zł. (1998 rok)	<b>3 934,6</b>	38 661,5	3 775 370,0	<b>10,18</b>	<b>0,10</b>
Dochody własne gminy w % ogółu dochodów (1998 r.)	<b>24,4</b>	32,7	31,6	-	-
Dochody budżetowe gminy w 1998 r. na 1 mieszkańca w zł.	<b>1 242,4</b>	1 057,5	1 127,6	-	-
Wydatki budżetowe gminy tys. zł	<b>5 237,5</b>	42 752,8	3 917 229,8	<b>12,25</b>	<b>0,13</b>
Wydatki budżetowe gminy na 1 mieszkańca w zł.	<b>1 653,8</b>	1 169,4	1 170,0	-	-
Wydatki inwestycyjne w % ogółu wydatków w budżetach gminy	<b>37,4</b>	30,0	25,1	-	-