

**STRATEGIA
ZRÓWNOWAŻONEGO
ROZWOJU
GMINY
CHRZYPSKO WIELKIE**

Chrzypsko Wielkie, czerwiec 2000

Szanowni Państwo

Z

wielką satysfakcją przedstawiam „Strategię Zrównoważonego Rozwoju Gminy Chrzypsko Wielkie do 2015 roku”. Jest to pierwszy w historii naszej Gminy wieloletni program działań zmierzających do poprawy warunków życia mieszkańców gminy. Zamierzeniem Strategii jest także pomoc podmiotom gospodarczym w osiągnięciu możliwie najwyższych wyników produkcyjnych i ekonomicznych.

Strategia została opracowana z inicjatywy Samorządu Gminy: Rady Gminy i Zarządu Gminy. W pracy nad Strategią uczestniczyli mieszkańcy Gminy a zawarte w niej treści zawdzięczamy naszym liderom: radnym, przedstawicielom instytucji i firm, nauczycielom, przedsiębiorcom, sołtysom, rolnikom oraz pracownikom Urzędu Gminy.

Bardzo ważnym założeniem, jaki postawiliśmy sobie opracowując niniejszą Strategię, była zasada zrównoważonego rozwoju gminy – ekorozwoju, która w praktyce oznaczać będzie rozwój społeczno – gospodarczy z poszanowaniem środowiska przyrodniczego i dziedzictwa kulturowego. Jak wiadomo Gmina Chrzypsko Wielkie, leżąca w całości na terenie Sierakowskiego Parku Krajobrazowego, wyróżnia się bardzo bogatą przyrodą i pięknym krajobrazem, które powinniśmy szczególnie chronić zachować dla przyszłych pokoleń.

Bardzo serdecznie dziękuję za zaangażowanie i konstruktywną pracę wszystkim osobom, które przyczyniły się do wypracowania „Strategii Zrównoważonego Rozwoju Gminy Chrzypsko Wielkie”. Jestem świadomy, że opracowanie Strategii to dopiero pierwszy krok do urzeczywistnienia przyjętej w niej wizji gminy. Jednak mam nadzieję, że cała nasza społeczność czynnie włączy się w realizację zaplanowanych zadań i wspólnie osiągniemy cele Strategii.

Wójt

Wiesław Bobiarski

SPIS TREŚCI

	Strona
1. Opis procesu budowy Strategii.....	4
2. Syntetyczna charakterystyka gminy.....	7
2.1 Z dziejów Chrzypsko Wielkiego i Wielkopolski.....	7
2.2 Środowisko przyrodnicze.....	13
2.3 Położenie, sieć osadnicza, powierzchnia.....	18
2.4 Ludność i zatrudnienie.....	24
2.5 Pozarolnicza działalność gospodarcza.....	29
2.6 Rolnictwo.....	30
2.7 Edukacja, kultura i sport.....	35
2.8 Opieka zdrowotna i pomoc społeczna.....	37
2.9 Infrastruktura techniczna.....	38
2.10 Finanse gminy.....	39
2.11 Podsumowanie.....	43
3. Analiza SWOT.....	48
4. Główne problemy w gminie Chrzypsko Wielkie.....	57
5. Wizja zrównoważonego rozwoju Gminy Chrzypsko Wielkie.....	58
6. Główne cele rozwoju gminy.....	59
7. Plan operacyjny do 2015 roku Strategii Rozwoju Gminy.....	61
7.1 Cel strategiczny I – Aktywizacja działalności gospodarczej.....	62
7.2 Cel strategiczny II – Kompleksowa rozbudowa infrastruktury technicznej.....	71
7.3 Cel strategiczny III – Zorganizowanie nowoczesnego systemu światowego w gminie.....	87
7.4 Cel strategiczny IV – Wysoki poziom usług społecznych.....	93
7.5 Cel strategiczny V – Usprawnienie obsługi rolnictwa.....	97
7.6 Cel strategiczny VI - Aktywna ochrona środowiska naturalnego.....	103
7.7 Cel strategiczny VII - Sprawny system promocji gminy.....	108

8. Harmonogram osiągnięcia celów strategicznych, celów operacyjnych oraz zadań w Strategii Rozwoju Gminy.....	113
9. Podsumowanie.....	119

1.

OPIS PROCESU BUDOWY STRATEGII

Zarząd Gminy Chrzypsko Wielkie podejmując decyzję o opracowaniu strategii rozwoju gminy przyjął następującą zasadę: strategia gminy będzie opracowana metodą partnerską z udziałem liderów gminy. Zadanie kierowania procesem budowy strategii powierzono ekspertom ze Stowarzyszenia Inżynierów i Techników Rolnictwa Oddział Wojewódzki w Poznaniu.

Pierwszym etapem w procesie budowania strategii była diagnoza aktualnej sytuacji w gminie. Opracowano syntetyczną charakterystykę gminy. Celem tej charakterystyki było określenie zasobów gminy takich, jak: warunki przyrodnicze, dziedzictwo kulturowe, ludność, sieć osadnicza, działalność gospodarcza, usługi społeczne, infrastruktura techniczna. Opracowano tzw. syntetyczne wskaźniki pozwalające ocenić gminę Chrzypsko Wielkie na tle powiatu międzychodzkiego i województwa wielkopolskiego.

Charakterystykę stanu gminy opracowano na podstawie licznych danych źródłowych. Wykorzystano dane z Urzędu Gminy Chrzypsko Wielkie, Głównego Urzędu Statystycznego i Urzędu Statystycznego w Poznaniu. Wykorzystano opracowania:

- Waloryzacja rolniczej przestrzeni produkcyjnej Polski według gmin – praca pod kierunkiem Tadeusza Witka, 1993 r.
- Raport o stanie środowiska w Wielkopolsce w latach 1997 – 1998 r. – praca zbiorowa, Wojewódzki Inspektorat Ochrony Środowiska w Poznaniu 1999 r.
- Województwo wielkopolskie w 1998 roku – US w Poznaniu 1999 r.
- Pojezierze Międzychodzko – Sierakowskie, Włodzimierz Łęcki, WBP Poznań 1995 r.

Przeprowadzono analizę SWOT – mocne i słabe strony, szanse i zagrożenia.

Drugim etapem budowy strategii było opracowanie projektu strategii.

Proces budowania planu strategicznego zrealizowano na trzech sesjach projektowych tzw. warsztatach:

- Sesja I – odbyła się 28 lutego 2000 roku, na której przedstawiono i omówiono diagnozę stanu Gminy Chrzypsko Wielkie oraz przeprowadzono analizę SWOT – mocne i słabe strony, szanse i zagrożenia Gminy Chrzypsko Wielkie. Analizę SWOT przeprowadzono w podziale na następujące dziedziny: gospodarka, sfera społeczna, infrastruktura techniczna i środowisko. Analizę tę przeprowadzono w trzech etapach: analiza indywidualna, analiza grupowa, dyskusja plenarna – – przyjęcie stanowiska przez uczestników sesji projektowej. Każde z twierdzeń w analizie SWOT przyjęto po osiągnięciu zgody wszystkich uczestników sesji projektowej.
- Sesja II – odbyła się 29 marca 2000 roku, na której zidentyfikowano problemy i określono cele strategiczne gminy Chrzypsko Wielkie. Proces identyfikowania i hierarchizowania problemów w gminie przeprowadzono w trzech etapach: ustalenie problemów i ich hierarchii w opinii każdego z uczestników sesji, ustalenie problemów i ich hierarchii w opinii grupy, przedstawienie na sesji plenarnej wszystkich najważniejszych problemów w gminie wypracowanych w grupach i wspólne ustalenie hierarchii problemów w gminie. Na tej sesji opracowano także wizję gminy i cele strategiczne.
- Sesja III – odbyła się 11 maja 2000 roku, opracowano plan operacyjny strategii. Przyjęto czas realizacji strategii do 2015 roku.

Wypracowany projekt strategii zawiera następujące części:

- Syntetyczna charakterystyka stanu gminy Chrzypsko Wielkie.
- Analiza SWOT.
- Główne problemy w Gminie.
- Wizja zrównoważonego rozwoju Gminy.
- Cele zrównoważonego rozwoju Gminy.
- Plan operacyjny do roku 2015.
- Harmonogram realizacji celów i zadań.

Zarząd Gminy, liderzy społeczni zdecydowali, że rozwój Gminy Chrzypsko Wielkie musi mieć charakter zrównoważony – uwzględniający zharmonizowany rozwój wszystkich sfer aktywności mieszkańców i podmiotów gospodarczych w gminie. W rozwoju tym szczególne miejsce zajmować będzie troska o zachowanie bogatego środowiska naturalnego i dziedzictwa kulturowego.

Proces budowania strategii zakończono w czerwcu 2000 roku. Do prac nad budową strategii zaproszono 90 liderów, reprezentujących wszystkie środowiska społeczne w gminie. Zaproszono radnych, właścicieli firm, sołtysów, rolników, nauczycieli, dyrektorów instytucji, przewodniczących organizacji i inne osoby pełniące funkcje liderów społecznych.

W sesjach projektowych uczestniczyli:

Bartkowiak Krzysztof,	Juszczuk Kazimierz,	Piechowiak Henryk,
Bartkowiak Stefan,	Juszczuk Wiesław,	Piechowiak Maria,
Bartkowiak Władysław,	Kamińska Mariola,	Rucka Gabriela,
Biedziak Stanisław,	Kamiński Zygmunt,	Sawała Tadeusz,
Bujak Henryk,	Karczewski Benedykt,	Stromczyński Julian,
Czekala Bogusław,	Kołomecki Mieczysław,	Szukała Andrzej,
Frąckowiak Andrzej,	Królik Bogdan,	Waškowiak Rajmund,
Gierczyński Marek,	Kubanek Józef,	Wojciechowski Henryk,
Gierczyński Wiesław,	Ludek Mariusz,	Wróblewska Barbara,
Grzesiak Grażyna,	Ludek Stefan,	Wylęgała Janusz,
Grzesiak Stanisław,	Lutowski Bogdan,	Wylęgała Kazimierz,
Gwizdał Czesław,	Malinowski Włodzimierz,	Ziółek Edmund.
Jurgowiak Stanisław,	Matysik Henryk,	
Jurgowiak Stanisław,	Piechota Janusz,	

Procesem budowania strategii kierowali eksperci SITR OW w Poznaniu: Zofia Szalczyk, Wojciech Rabski, Tadeusz Szalczyk.

Autorem syntetycznej charakterystyki gminy jest Tadeusz Szalczyk.

2. Syntetyczna charakterystyka Gminy

2.1 Z dziejów Chrzypska Wielkiego na Ziemi Wielkopolskiej.

Historia Chrzypska Wielkiego i okolic, które od najdawniejszych czasów należały do Wielkopolski, jest nierozzerwalnie związana z dziejami tego regionu.

„Wielkopolska jest historyczną dzielnicą polską obejmującą dorzecze środkowej Warty, terytorium plemienne Polan; w IX / X wieku ośrodek tworzenia państwa polskiego. Obszar określany początkowo przez źródła Polonia (Polska), od drugiej połowy XIII wieku także jako Polonia Major (Polska większa, starsza, ważniejsza); polski odpowiednik tej nazwy Wielka Polska używany jest od XIV w.” (Encyklopedia Powszechna PWN).

„Wielkopolska to jeden z głównych regionów kraju, położony w dorzeczu środkowej Warty. Dokładny zasięg regionu trudno jednak ściśle zdefiniować, tym bardziej, że pojęcia Wielkopolski historycznej czy geograficznej, albo stosowanej w praktyce administracyjnej są w szczegółach rozbieżne. Najprostsze, wydawałoby się, przyjęcie interpretacji historycznej (dawne województwa poznańskie i kaliskie, później również gnieźnieńskie) spowodowałoby zbyt dalekie wyjście na północ, podczas gdy okolice Ostrzeszowa i Kępna (dawne województwo sieradzkie) znalazłyby się poza zasięgiem.” (W. Łęcki „Słownik krajoznawczy Wielkopolski”).

Region ten wyodrębnił się w ciągu wielu wieków wspólnych dziejów i podobnego rozwoju społeczno - gospodarczego. Pod względem historycznym Wielkopolska obejmuje ziemie dawnego terytorium plemiennego Polan, które w VIII – X wieku wyodrębniło się spośród innych ziem Słowiańszczyzny. Plemię Polan odegrało główną rolę w procesie tworzenia się państwa polskiego, którego pierwsza stolica znajdowała się w Gnieźnie, a na terenie dzisiejszej Wielkopolski było centrum ówczesnego życia politycznego kraju. W ciągu dalszych dziesięcioleci dołączono ziemie: nakielską (Krajnę) i wałęcką, natomiast utracono na rzecz Brandenburgii tereny nad Dolną Wartą i Notecią.

W XII i XIII wieku na obszarze Wielkopolski wytworzyły się dwie dzielnice: poznańska i gnieźnieńsko - kaliska. Podział ten po zjednoczeniu ziem polskich na początku XIV wieku został utrwalony przez utworzenie województw poznańskiego i kaliskiego, a funkcjonował aż do rozbiorów (w latach 1768 – 93 istniało także województwo gnieźnieńskie, wydzielone z północnej części województwa kaliskiego).

W okresie rozbitcia dzielnicowego pojawiło się po raz pierwszy pojęcie Wielkopolski – Polonia Maior. Nazwę tę, zapewne dużo wcześniej będącą w potocznym użyciu, zapisano po raz pierwszy w dokumencie księcia Bolesława Pobożnego z 15 czerwca 1257 roku, a uczynił to najprawdopodobniej notariusz książęcy Maciej, zakonnik z klasztoru Benedyktów w Lubiniu.

Reprezentantem władzy królewskiej był rezydujący w Poznaniu, wspólny dla obu województw starosta generalny Wielkopolski. Traktowano także Wielkopolskę – obok Małopolski i Ukrainy – jako jedną z trzech części składowych Korony (państwa polskiego) – był to najszerszy zakres stosowania tej nazwy.

Pod koniec XVIII wieku Wielkopolska w dwóch etapach dostała się pod panowanie pruskie: w I rozbiorze (1772 r.) ziemie na północ od Noteci i w II rozbiorze (1793 r.) zasadnicza część regionu, w tym także Chrzypsko Wielkie. Utworzono tu nową prowincję – Prusy Południowe. Odzyskanie na krótko wolności przyniósł okres Księstwa Warszawskiego (1807 – 15), w którego składzie Wielkopolska znalazła się (bez ziem wysuniętych najbardziej na północ) jako departamenty kaliski i poznański oraz częściowo bydgoski i warszawski.

Kongres wiedeński w 1815 roku podzielił jednolite dotąd ziemie regionu między dwóch zaborców. Część wschodnia z Kaliszem i Koninem dostała się pod zabór rosyjski jako część Królestwa Polskiego (tzw. Kongresówka). Z terenów na zachód od Prosny i Jeziora Powidzkiego, które włączono do Prus, utworzono Wielkie Księstwo Poznańskie. Na północy obejmowało ono Bydgoszcz i Piłę, na zachodzie było zgodne z granicą Wielkopolski, na południu włączono do niego okolice Ostrzeszowa i Kępna. Zaborcy stopniowo ograniczali prawa zamieszkałych tutaj Polaków, przekształcając podległe sobie tereny w prowincje macierzystych krajów,

które z racji peryferyjnego położenia rozwijały się stosunkowo słabo. W połowie XIX wieku, gdy uzyskanie niepodległości w drodze bezpośredniej walki okazało się niemożliwe, powstało w Poznańskim hasło pracy „organiczej” i zaczęto konkurować z Niemcami na polu gospodarczym (zwłaszcza w rolnictwie), co zaowocowało znacznym podniesieniem poziomu rozwoju tego regionu w stosunku do innych ziem polskich.

Odzyskanie wolności nastąpiło w 1918 roku – w zaborze rosyjskim wskutek samorzutnego oswobodzenia się ziem polskich, a w zaborze pruskim w wyniku powodzenia powstania wielkopolskiego, które konferencji pokojowej w Wersalu dostarczyło dowodów na polskość Wielkopolski. Z ziem Wielkiego Księstwa Poznańskiego utworzono województwo poznańskie, natomiast tereny zaboru rosyjskiego znalazły się w województwie łódzkim. W granicach Niemiec pozostał zachodni pas Wielkopolski od Piły przez Międzyrzecz i Kargowę po Wschowę.

W latach II wojny światowej Wielkopolska – w odróżnieniu od większości ziem polskich – została wcielona do hitlerowskich Niemiec, ale z zachowaniem granicy policyjnej i celnej. Tak zwany Kraj Warty miał się stać wzorcowym okręgiem dla innych terenów Rzeszy.

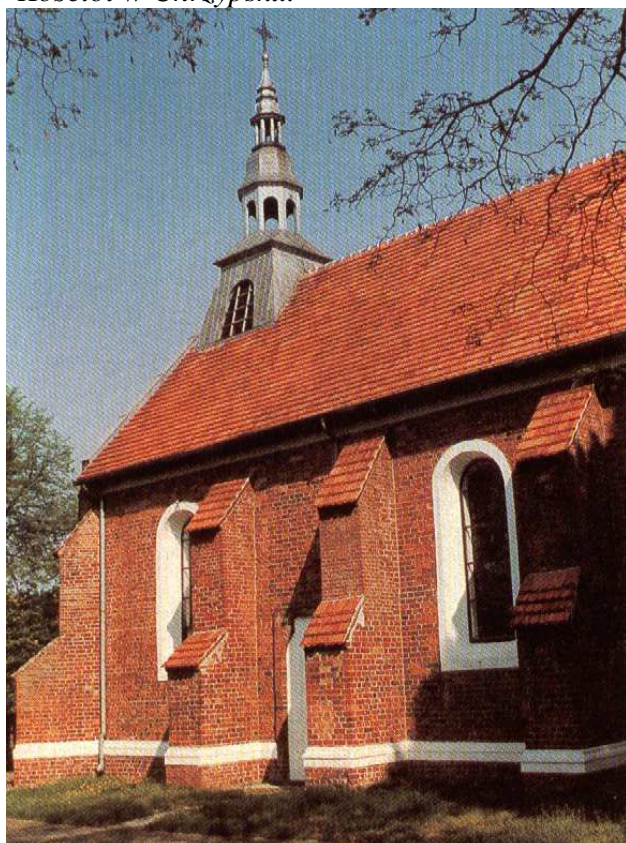
Najstarsze ślady bytności człowieka na terenie dzisiejszej gminy Chrzypsko Wielkie pochodzą ze środkowej i młodszej epoki kamiennej, odkryte w okolicach Chrzypiska Wielkiego, Mierzyna i w Borowym Młynie koło Sierakowa. Na ślady osad z czasów Biskupina, zamieszkałych przez ludność kultury łużyckiej (ludność prasłowiańska), natrafiono w Mierzynie i Kaczlinie. Ślady osady z okresu rzymskiego znaleziono z Chrzypsku Małym.

Pierwsza wzmianka o Chrzypsku pochodzi z 1393 roku. Józef Nowacki w „Dziejach archidiecezji poznańskiej” podaje, że parafia w Chrzypsku Wielkim jest jedną z najstarszych w regionie. Określił jej powstanie na drugą połowę XII w. W wieku XIV parafia ta obejmowała 18 wsi.

Nazwa Chrzypsko pochodzi od „chrzeptów” tzn. grzbietów wzgórz. Z XIV wiecznych dokumentów wynika, że w XI – XIII w. okolice Chrzypiska były dziedzictwem Leszczyców, od których wywodzi się ród Chrzypskich herbu

Prawdnic. Bardzo dokładnie udokumentowane jest pobudowanie nowego kościoła w Chrzypsku przez Wojciecha i Stanisława Chrzypskich w latach 1600 – 1609 r. Właśnie pod datą 17.03.1609 roku istnieje zapis o ukończeniu budowy. Świątynia ta tylko z niewielkimi zmianami przetrwała do dzisiaj. W kościele znajduje się cenna rzeźba z około 1360 roku – Matka Boska na lwie. Rzeźba uważana jest za jedno z najlepszych dzieł rzeźby gotyckiej.

Kościół w Chrzypsku.



Kościół w Chrzypsku – obraz Matki Boskiej na lwie.

W pobliżu kościoła stoi stodoła o konstrukcji szachulcowej z początku XIX w.

Na terenie gminy jest kilka miejscowości o dość dobrze udokumentowanej historii. Jedną z najstarszych wsi jest **Białokosz**, znana od 1272 roku. Wieś leży nad jeziorem Białokoskim, od 1282 r. była własnością klasztoru Dominikanek z Poznania. W parku krajobrazowym z XIX w. znajduje się kilka drzew o wymiarach pomnikowych oraz późno klasycystyczny dwór. Zbudowano go w latach 1804 – 1805 r., odrestaurowano w 1980 roku.

Długą historię ma również kilka innych wsi.

Wieś **Charcice** – znana od 1388 r. z pałacem z 1840 roku.



Zespół pałacowy w Charcicach z XIX w.

Wieś **Śródka** o której wzmianki pochodzą z 1389 roku. W 1700 roku wieś była własnością rodziny Kurantowskich. Od 1763 roku stała się własnością rodziny Seydlitz – Kurzbach, która władała nią do 1945 roku. W latach 1858 – 1861 wzniesiono tu neogotycki pałac będący jedną z ciekawszych budowli tego typu w Wielkopolsce.

Wieś **Łężce** z XIV wieku lokowana na prawie średzkim. Wokół podwórza folwarcznego stoi zespół budynków gospodarczych z przełomu XIX i XX w. a w dolinie Lutomskiej dawny młyn wodny, wymieniony w dokumentach z XV wieku.



Łężce dwór.

Również długą historię ma wieś **Łęczeczki**, znana od 1417 roku jako Łężce Małe, stanowiła wówczas własność parafii Biezdrowo. Wieś położona w bardzo malowniczym terenie – w głębokiej dolinie Strumienia Białokoskiego, w pobliżu wysokich wzgórz. Mniej więcej z tego samego okresu datuje się powstanie wsi Ryżyn, która znana jest od 1419 roku jako część dóbr sierakowskich. W 1984 r. postawiono pomnik upamiętniający dziewięć ofiar terroru hitlerowskiego.

Gmina Chrzypsko Wielkie została powołana uchwałą nr XVIII/98/72 z 5 grudnia 1972 r. Wojewódzkiej Rady Narodowej w Poznaniu z dniem 1 stycznia 1973 r. na podstawie art. 101, ust.1 Ustawy z 25 stycznia 1958 r. o radach narodowych.

W dziejach Chrzypaska Wielkiego i okolic nie było wydarzeń niezwykłych, dramatycznych. Ludność tutejsza trudniła się przede wszystkim uprawą roli i chowem zwierząt gospodarskich. Bliskość wielu zbiorników wody – jezior, stawów, rzek i strumieni sprzyjała rybołówstwu. Były tutaj dobrze zorganizowane, zasobne dobra szlacheckie i kościelne. Ludność gminy przez swą niezwykłą pracowitość zasłużyła sobie, podobnie jak ogół Wielkopolan, na miano społeczeństwa pracy organicznej.

2.2 Środowisko przyrodnicze.

Według podziału fizyczno-geograficznego opracowanego przez Jerzego Kondrackiego, gmina Chrzypsko Wielkie leży w prowincji *Nizin Środkowopolskich*, podprowincji *Pojezierze Południowo-Baltyckie*, makroregionie *Pojezierze Wielkopolskie* i krainie *Pojezierze Poznańskie* (315.51) i styka się z krainą *Bruzdą Zbąszyńska* (315.44).



Rejony fizyczno – geograficzne (wg J. Kondrackiego).

Gmina Chrzypsko Wielkie leży także w obrębie szczególnego rejonu geograficznego nazywanego Pojezierzem Międzychodzko – Sierakowskim. Pojezierze to obejmuje północno – zachodni skrawek Pojezierza Poznańskiego i północną część Bruzdy Zbąszyńskiej.

Klimat Pojezierza Poznańskiego należy do strefy klimatu umiarkowanego, w obszarze oddziaływania wpływów morskich i kontynentalnych. Przejściowość ta uwidacznia się zmiennością i różnorodnością typów pogody. Stan pogody zależy od rodzaju napływającego powietrza. Na teren Pojezierza najczęściej napływa powietrze polarno – morskie (59%). Pochodzi ono z południowej części Oceanu Atlantyckiego i odznacza się stosunkowo dużą wilgotnością. W lecie napływa jako masa powietrza chłodnego powodującego znaczne zachmurzenie nieba i opady atmosferyczne. W zimie powietrze to przynosi ocieplenie i zwiększa zachmurzenie nieba. Powoduje okresowe odwilże. Najczęściej powietrze polarno – morskie napływa w lecie i jesienią. Znacznie rzadziej notuje się obecność powietrza polarno-kontynentalnego z południowej Europy i Azji (28%). Odznacza się ono małą wilgotnością. Obecność tego powietrza zwiększa się zimą i na wiosnę. Bardzo rzadko notuje się obecność powietrza z północy i powietrza zwrotnikowego.

W świetle rejonizacji klimatyczno – glebowej R. Gumińskiego gmina leży na zachodnim skraju dzielnicy Środkowej (VIII) i graniczy z dzielnicą Lubuską (VII). Dzielnicą środkową jest nieco mniej chłodna niż dzielnice północne. Występuje tu 30-50 dni z mrozem, 100 – 110 dni z przymrozkami. Pokrywa śnieżna utrzymuje się przez 45 – 55 dni. Średnia roczna temperatura powietrza wynosi 8^oC. Charakterystyczne są duże miesięczne wahania temperatur, szczególnie w okresie wiosenno – letnim oraz w poszczególnych latach. Niekorzystnym zjawiskiem w ostatnich latach jest występowanie wczesnych przymrozków i wysokich spadków temperatury w okresie zimy przy jednoczesnym braku pokrywy śnieżnej. Długość okresu wegetacyjnego wynosi 200 – 220 dni. Jest to obszar o najniższych opadach atmosferycznych w Polsce. Średnioroczne opady wynoszą 550 mm. Szczególnie negatywną cechą klimatu jest ich bardzo niekorzystny rozkład w okresie roku. Często w okresie od maja do września notuje się bardzo niski poziom

opadów. Bonitacja agroklimatu wyrażona w formie wskaźnika określającego zdolność plonotwórczą klimatu w odniesieniu do roślin uprawnych (w skali 15 punktowej) dla gminy Chrzypsko Wielkie wynosi 10,4 i oznacza średnie warunki agroklimatyczne.

Dzielnice rolniczo – klimatyczne (wg R. Gumińskiego).



**Średnie wieloletnie
wybrane cechy klimatyczne w Wielkopolsce**

Miasta	Średnia temperatura powietrza (°C)	Względna wilgotność powietrza (%)	Zachmurzenie nieba (%)	Suma opadów (mm)	Średnia prędkość wiatru (m/s)
Piła	7,6	81	56	546	3,4
Poznań	8,0	78	65	528	4,0
Koło	7,9	80	64	538	2,9
Leszno	8,1	81	67	539	3,4
Kalisz	7,8	81	65	517	2,9

Źródło: Raport o stanie środowiska w Wielkopolsce w latach 1997 – 1998, P-ń 1999.

Rzeźba terenu Pojezierza Poznańskiego jest wynikiem działania lądolodu. Krajobraz jest pagórkowaty, urozmaicony wzniesieniami morenowymi, licznymi jeziorami leżącymi w głębokich rynnach.

Cała gmina znajduje się w dorzeczu Warty. Warunki wodne środowiska w gminie ocenione są na 40 pkt. (w skali 100 punktowej) to jest jako mało korzystne dla rolnictwa.

Na terenie gminy znajdują się następujące jeziora:

-	Chrzypskie	-	Liśnia
	304 ha,		19 ha,
-	Wielkie	-	Charcickie
	260 ha,		14 ha,
-	Białokoskie	-	Koszczynek 7
	138 ha,	ha,	
-	Kuchenne	-	Jezioro w Chrzypsku 6
	63 ha,	ha,	
-	Radziszewskie	-	Jezioro w Orle Wielkim 4
	40 ha,	ha.	
-	Białeckie		
	36 ha,		

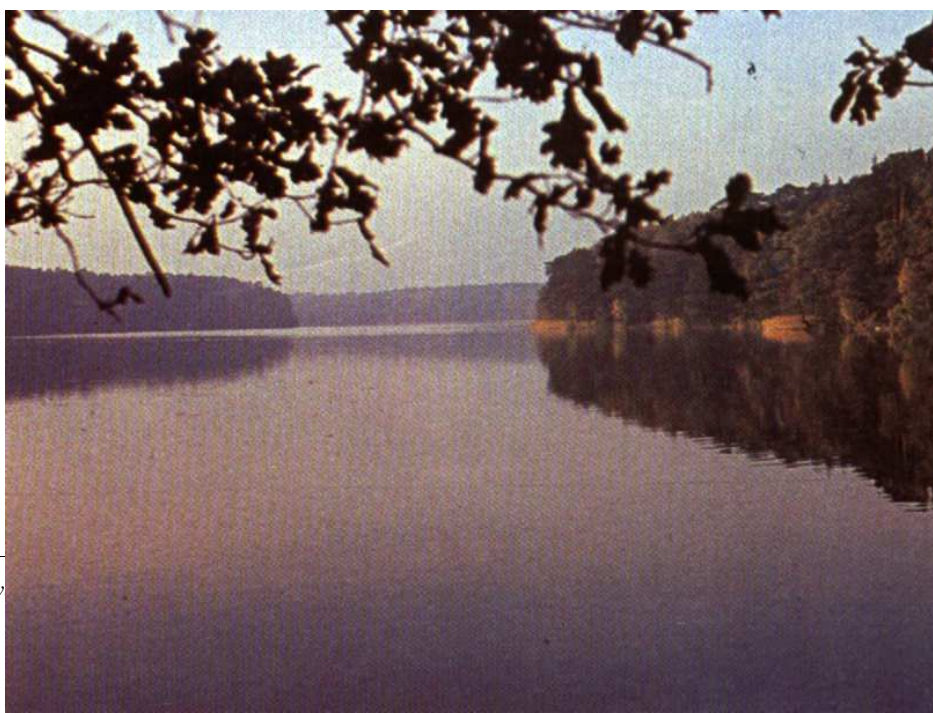
Jezioro Chrzypskie jest dziesiątym w województwie wielkopolskim jeziorem pod względem powierzchni (304 ha, 11 m głębokości, 3 km długości, 2,2 km

szerokości). Wyróżnia się urozmaiconą linią brzegową. Na jeziorze znajdują się 3 wyspy. W odległości 1 km od południowej strony jeziora wznosi się wzgórze 108 m n.p.m. Różnica wysokości pomiędzy lustrem wody jeziora a wierzchołkiem wzgórza wynosi ok. 60 m. Na wzgórzu znajduje się punkt widokowy.



Jezioro Chrzypskie, strona południowo – zachodnia.

Drugim, co do wielkości w gminie, jest jezioro Wielkie (260 ha, 2,9 km długości, 1,8 km szerokości, największa głębokość ok. 42 m). Jezioro Białokoskie (138 ha, 5,2 km długości, 0,5 km szerokości, 29 m głębokości, 83 m n.p.m.) jest



najwyżej położonym jeziorem na Pojezierzu Międzychodzko – Sierakowskim. Jezioro nadaje się do uprawiania sportów wodnych.

Jeziro Białokoskie.

Gmina leży w obrębie Sierakowskiego Parku Krajobrazowego, utworzonego w 1991 roku. Park został utworzony dla ochrony krajobrazu polodowcowego o rzeźbie terenu urozmaiconej wzgórzami morenowymi, jeziorami, dolinami rzek. Park cechuje się różnorodnością świata roślin i zwierząt. Z rzadkich roślin rosnących na terenie Parku należy wymienić lilię złotogłów. W lasach żyją dziki, jelenie, sarny, daniele. Duża liczba jezior sprzyja gniazdowaniu ptactwa wodnego. Można spotkać tu bociana czarnego, gągoła krzykliwego, czaplę siwą, żurawia, łabędzie, kraskę, kanię czarną.

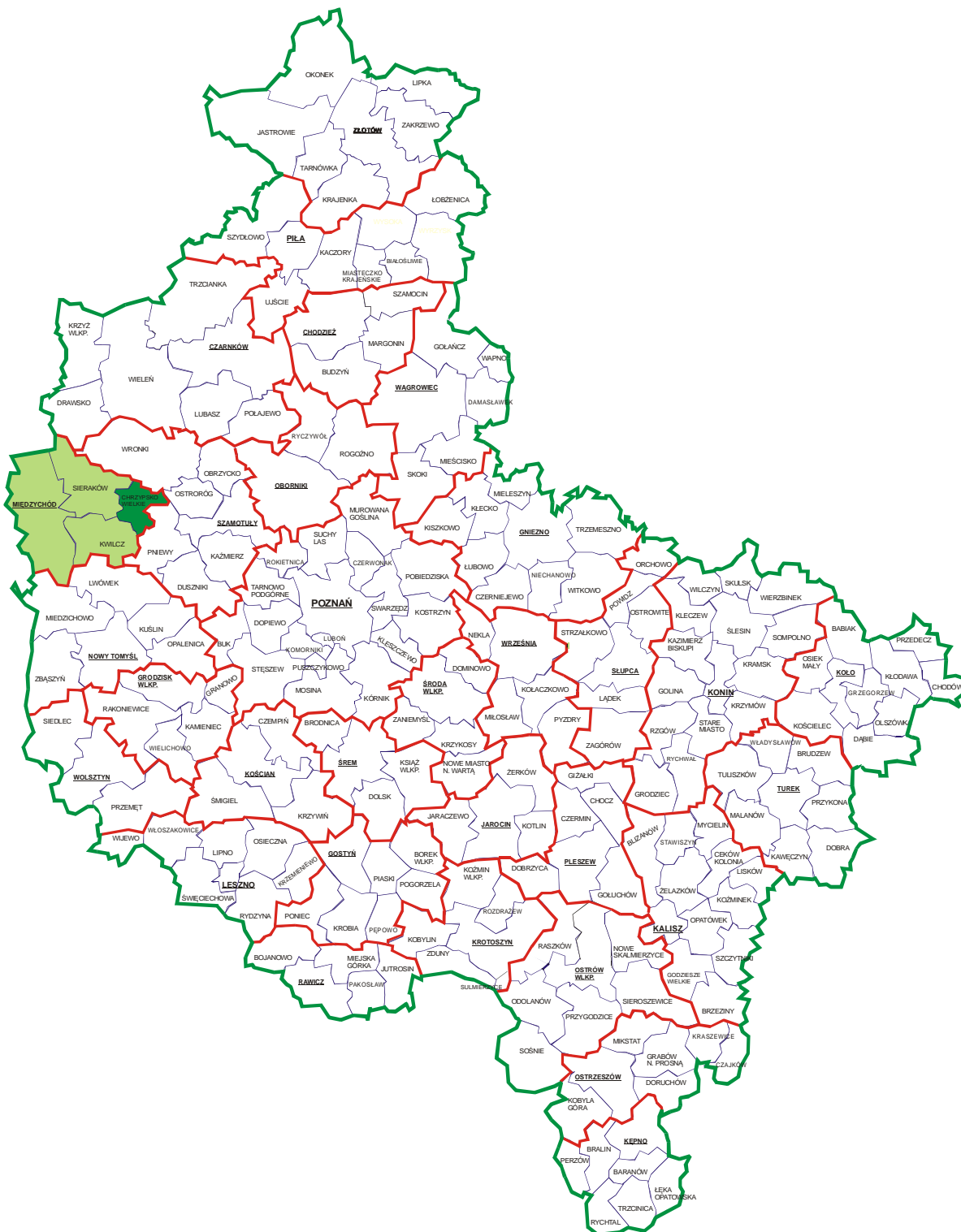
Ciekawy krajobraz i bogactwo przyrodnicze Ziemi Chrzypskiej są jej największym bogactwem, które umiejętnie wykorzystywane dla celów turystyki i wypoczynku może przyczynić się do rozwoju gospodarczego gminy, ale także musi być w sposób szczególny chronione dla przyszłych pokoleń.

2.3 Położenie, sieć osadnicza gminy.

Gmina Chrzypsko Wielkie leży w południowo – zachodniej części województwa Wielkopolskiego w powiecie Międzychód. Miejscowość gminna Chrzypsko Wielkie rozpościera się nad Jeziorem Chrzypskim, przy drodze wojewódzkiej nr 136, na odcinku Kwilcz – Wronki.

Chrzypsko Wielkie jest jedną z 4 gmin powiatu międzychodzkiego i jedną z 226 gmin województwa wielkopolskiego, w tym jedną z 118 gmin wiejskich. W Chrzypsku Wielkim znajduje się siedziba Urzędu Gminy.

Podział województwa Wielkopolskiego na powiaty i gminy z zaznaczeniem gminy Chrzypsko Wielkie



Gmina Chrzypsko Wielkie graniczy:

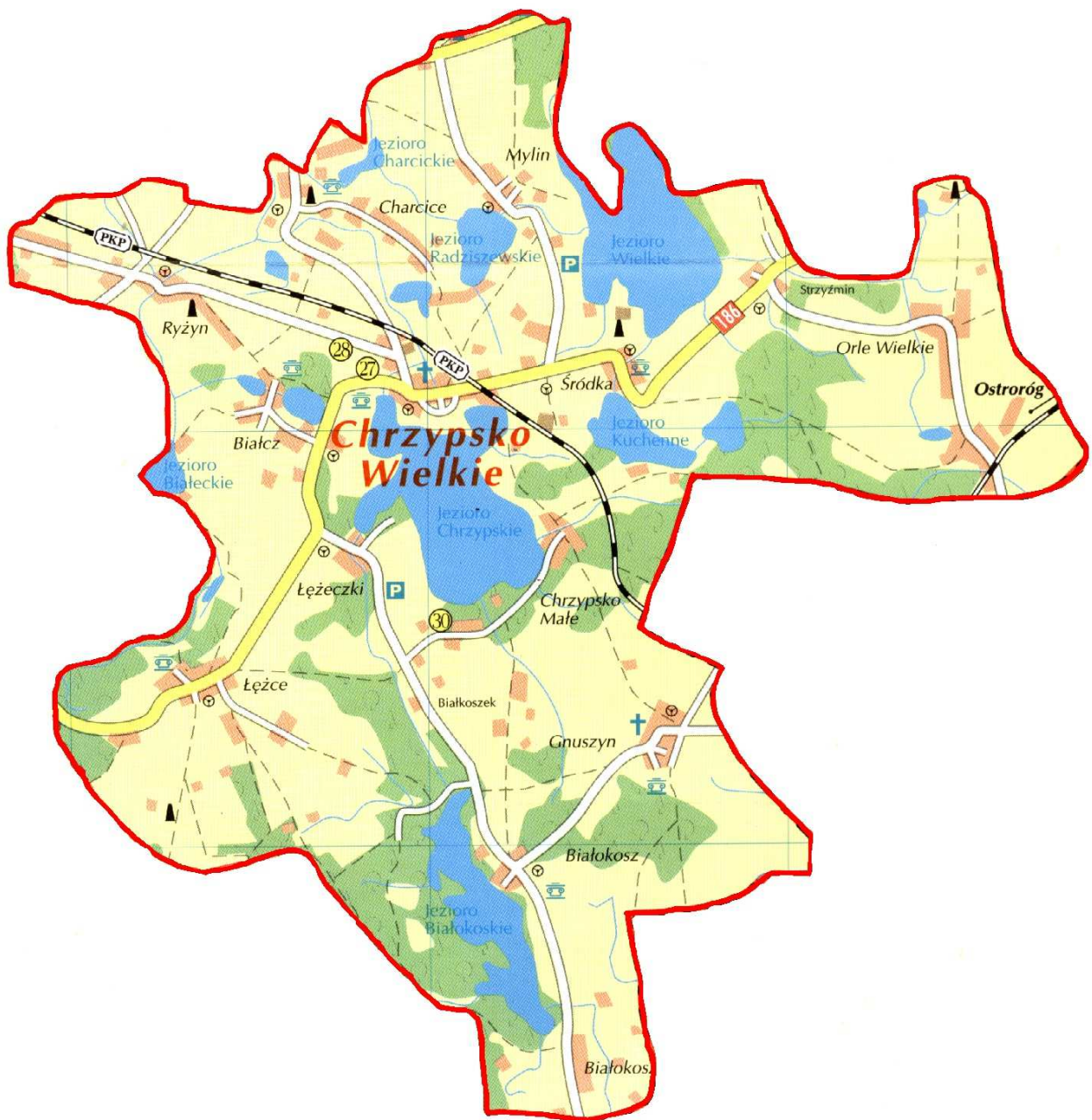
- od północy z Wronkami,
- od wschodu z Ostrorogiem,
- od południa z Pniewami i Kwilczem,
- od zachodu z Sierakowem.

Lokalizacja gminy ze względu na działalność gospodarczą jest mało korzystna. Przez teren gminy nie przechodzi żadna droga krajowa. Odległość z Chrzypsko Wielkiego do Poznania – siedziby województwa i centrum gospodarczego regionu wynosi 65 km, a odległość od przyszłej autostrady A2 będzie wynosić 30 km. Do granicy polsko – niemieckiej i przejścia granicznego we Frankfurcie nad Odrą jest 180 km. Do Szczecina jest 220 km. Przez teren gminy przechodzi linia kolejowa Szamotuły – Międzychód.

Ludność gminy zasiedla 14 miejscowości. Wszystkie miejscowości (oprócz Chrzypsko Wielkiego i Łężec) należy zaliczyć do grupy wsi bardzo małych (do 150 mieszkańców) i małych (do 300 mieszkańców). Według kryterium liczby mieszkańców wsie można podzielić na następujące grupy:

- I. wsie duże (powyżej 500 mieszkańców) Chrzypsko Wielkie,
- II. wsie średnie (od 300 – 500 mieszkańców) Łężce,
- III. wsie małe (od 150 – 300 mieszkańców) Białcz, Białkosz, Charcice, Orle Wielkie, Mylin, Ryżyn, Łężeczki, Gnuszyn,
- IV. wsie bardzo małe (do 150 mieszkańców) Chrzypsko Małe, Śródka, Białkoszyce, Strzyżmin.

Sieć osadnicza charakteryzuje się równomiernym rozłożeniem miejscowości po całym terenie gminy. Miejscowość gminna Chrzypsko Wielkie usytuowana jest w centrum gminy.



Gmina Chrzypsko Wielkie.

Miejscowości w gminie Chrzypsko Wielkie w 1999 r.

Miejscowość	Mieszkańcy		Gospodarstwa domowe	
	osób	%	liczba	%
Białcz	274	8,24	41	5,30
Białokosz	171	5,14	51	6,59
Białokoszyce	44	1,32	10	1,29
Charcice	227	6,82	61	7,88
Chrzypsko Małe	91	2,74	28	3,62
Chrzypsko Wielkie	885	26,60	206	26,61
Gnuszyn	220	6,61	63	8,14
Łężce	313	9,41	86	11,11
Łężeczki	261	7,84	32	4,13
Mylin	295	8,87	70	9,04
Orle Wielkie	211	6,34	46	5,94
Ryżyn	183	5,50	33	4,26
Strzyżmin	33	0,99	10	1,29
Śródka	119	3,58	37	4,78
RAZEM	3 372	100,00	774	100,00

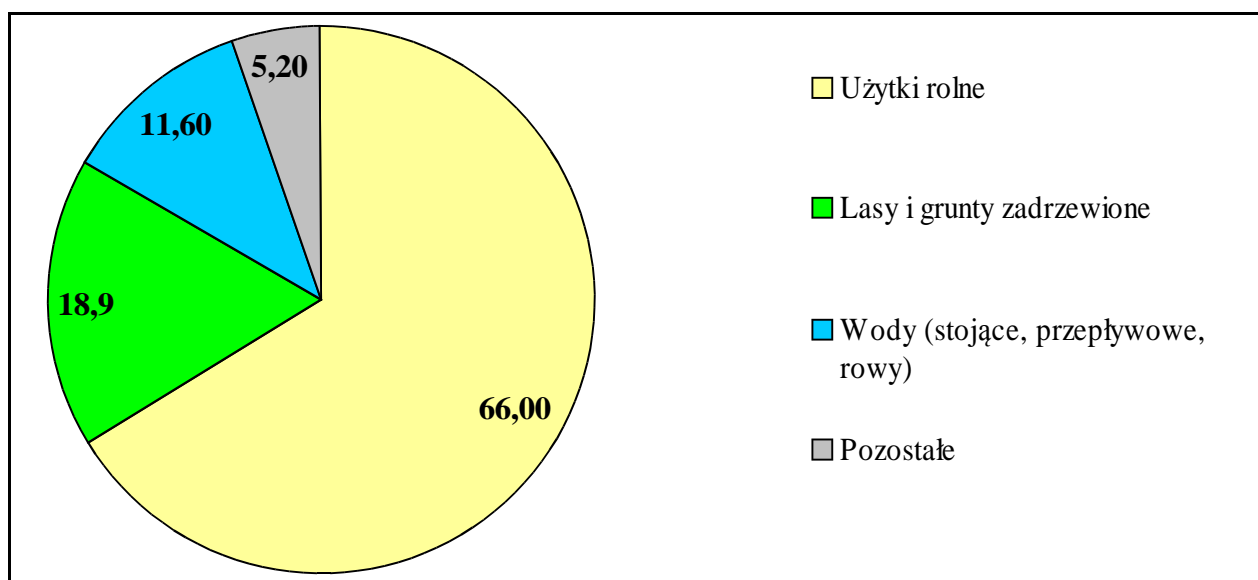
Źródło: dane UG Chrzypsko Wielkie

Gmina Chrzypsko Wielkie ma powierzchnię 8 433 ha, co stanowi 11,44 % powierzchni powiatu międzychodzkiego i 0,28 % powierzchni województwa wielkopolskiego. Pod względem wielkości powierzchni jest to jedna z najmniejszych gmin wiejskich w województwie wielkopolskim. Większość terenu gminy zajmują użytki rolne (66 %), lasy (16,5 %), wody (12 %). Tereny zabudowane zajmują tylko 0,5 % obszaru gminy. W porównaniu z innymi gminami województwa wielkopolskiego Chrzypsko Wielkie ma bardzo małą lesistość terenu. W województwie wielkopolskim lasy stanowią 25,5 % ogółu powierzchni.

Struktura gruntów w gminie Chrzypsko Wielkie w 1998 r.

Wyszczególnienie	Powierzchnia	
	w ha	%
Powierzchnia ogólna	8 433	100,0
Użytki rolne	5 563	66,0
Lasy i grunty leśne	1 389	16,5
Grunty zadrzewione	60	0,7
Wody stojące	150	1,8
Wody przepływowe	788	9,3
Rowy	40	0,5
Drogi	204	2,4
Tereny zabudowane	133	1,5
Tereny niezabudowane	5	0,1
Tereny zieleni	8	0,1
Tereny różne	17	0,2
Nieużytki	76	0,9

Źródło: dane UG Chrzypsko Wielkie



Struktura gruntów w gminie Chrzypsko Wielkie w 1998 r. w %.

Jednym z podstawowych atutów rozwojowych gminy jest jej położenie w jednym z najciekawszych turystycznie fragmentów Wielkopolski, w stosunkowo niedalekiej odległości od aglomeracji poznańskiej.