

**Uchwała Nr XXVIII/141/2016
Rady Gminy Chrzypsko Wielkie
z dnia 15 listopada 2016 r.**

**w sprawie zatwierdzenia programu gospodarczego pn. „Plan Odnowy
Miejscowości Białcz”**

Na podstawie art. 18 ust. 2 pkt 6 ustawy z dnia 8 marca 1990 r. o samorządzie gminnym (tekst jednolity Dz. U. 2016.446 ze zmianami) – Rada Gminy Chrzypsko Wielkie

uchwala się co następuje:

§1

Zatwierdza się do realizacji, uchwalony przez Zebranie Wiejskie, program gospodarczy pn.: „Plan Odnowy Miejscowości Białcz”, stanowiący załącznik nr 1 do niniejszej uchwały, a w szczególności zawartą w dokumencie misję, wybrany wariant rozwoju miejscowości, hierarchizację celów w poszczególnych obszarach życia społeczno-gospodarczego oraz hierarchizację realizacji przedsięwzięć inwestycyjnych.

§2

Wykonanie uchwały powierza się Wójtowi Gminy Chrzypsko Wielkie.

§3

Uchwała wchodzi w życie z dniem podjęcia.

Przewodniczący Rady Gminy
Mariusz Kamyszek

]

PLAN

ODNOWY MIEJSCOWOŚCI

BIAŁCZ

NA LATA
2016-2022

Wrzesień 2016

SPIS TREŚCI:

WSTĘP	3
1. METODOLOGIA.....	4
2. RAPORT O STANIE.....	6
2.1. MIEJSCOWOŚĆ BIAŁCZ ¹	6
2.2. SYNTETYCZNA CHARAKTERYSTYKA MIEJSCOWOŚCI	8
2.2.1. <i>Położenie</i>	8
2.2.2. <i>Miejscowość w statystyce</i>	9
2.2.3. <i>Struktura użytkowania gruntów w Białczu</i>	9
2.2.4. <i>Struktura wieku</i>	11
2.2.5. <i>Gospodarka</i>	12
2.2.6. <i>Rolnictwo</i>	13
2.2.7. <i>Bezrobocie</i>	14
2.2.8. <i>Oświata</i>	16
2.2.9. <i>Ochrona zdrowia</i>	16
2.2.10. <i>Kultura</i>	17
2.2.11. <i>Sport i wypoczynek</i>	17
2.2.12. <i>Infrastruktura techniczna i komunikacyjna</i>	17
2.2.12.1. <i>Transport i komunikacja</i>	17
2.2.12.2. <i>Telekomunikacja</i>	17
2.2.12.3. <i>Zaopatrzenie w ciepło</i>	18
2.2.12.4. <i>Zaopatrzenie w gaz</i>	18
2.2.12.5. <i>Zaopatrzenie w wodę</i>	18
2.2.12.6. <i>Kanalizacja</i>	18
2.2.13. <i>Gospodarka odpadami</i>	18
2.2.14. <i>Zasoby przyrodnicze, środowiskowe i stan środowiska</i>	20
2.2.14.1 <i>Obszary zasobowe</i>	20
2.2.15. <i>Zasoby kulturowe i historyczne</i>	21
3. ANALIZA ZASOBÓW MIEJSCOWOŚCI BIAŁCZ	22
4. OBSZAR I CZAS REALIZACJI PLANU ODNOWY MIEJSCOWOŚCI BIAŁCZ.....	24
5. ANALIZA SWOT.....	25
6. MISJA.....	30
7. DIAGNOZA STANU	32
8. PRIORYTETY ROZWOJU SPOŁECZNO-GOSPODARCZEGO	34
9. CELE I KIERUNKI DZIAŁANIA (INWESTYCJE).....	35
9.1. INFRASTRUKTURA	36
9.1. GOSPODARKA	37
9.2. SPOŁECZNOŚĆ	38
10. WYBRANY WARIANT ROZWOJU MIEJSCOWOŚCI BIAŁCZ.....	39
10.1. KOMENTARZ DO WYBRANEGO WARIANTU	39
11. CELE STRATEGICZNE I CELE NIEZBĘDNE ORAZ KIERUNKI DZIAŁANIA	41
12. WIELOLETNI PLAN INWESTYCYJNY.....	43
13. OPIS ZADAŃ PRIORYTETOWYCH.....	46
14. ZBIORCZE ZESTAWIENIE KOSZTÓW ZADANIA PRIORYTETOWEGO	48
15. HARMONOGRAM RZECZOWO-FINANSOWY ZADANIA PRIORYTETOWEGO.....	50
16. WDRAŻANIE PLANU ODNOWY MIEJSCOWOŚCI BIAŁCZ.....	51
17. MONITOROWANIE PLANU ODNOWY MIEJSCOWOŚCI BIAŁCZ.....	52
18. PUBLIC RELATIONS PLANU ODNOWY MIEJSCOWOŚCI BIAŁCZ.....	53

WSTĘP

Podstawą rozwoju miejscowości Białcz jest dokument pn. „Plan Odnowy Miejscowości Białcz”, który określa misję, cele i kierunki działania wraz z zadaniami inwestycyjnymi na lata 2016-2022. Dokument ten poddany ocenie mieszkańców, a następnie uchwalony przez Zebranie Wiejskie zawiera również wariant rozwoju.

Plan Odnowy Miejscowości jest dokumentem o charakterze planowania strategicznego. Obowiązek opracowania planu wynika z wielu istniejących programów służących wspieraniu obszarów wiejskich i społeczności wiejskiej takich jak Program Rozwoju Obszarów Wiejskich na lata 2014-2020 i Regionalne Programy Operacyjne oparte na środkach Funduszy Strukturalnych Unii Europejskiej. Dotyczy to przede wszystkim inwestycji mających poprawić komfort życia lokalnych społeczności.

Zapisy „Planu Odnowy Miejscowości Białcz” są spójne z Narodową Strategią Spójności, Strategią Rozwoju Obszarów Wiejskich i Rolnictwa na lata 2014-2020, Strategią Rozwoju Województwa Wielkopolskiego do roku 2020 oraz Strategią Zrównoważonego Rozwoju Gminy Chrzypsko Wielkie do 2024 roku”. Cele i działania zaproponowane w omawianym opracowaniu nawiązują do dokumentów strategicznych wyższego rzędu. W dalszej części opracowania przedstawiono analizę SWOT, wybrano misję, cele i kierunki działania oraz Wieloletni Plan Inwestycyjny dla miejscowości Białcz.

Dodatkowym czynnikiem mającym wpływ na ostateczny kształt dokumentu jest „Raport o Stanie Miejscowości Białcz” zawierający podstawowe informacje o miejscowości na tle gminy. Raport został opracowany wg wcześniej przygotowanego schematu przy udziale pracowników Urzędu Gminy Chrzypsko Wielkie i mieszkańców miejscowości Białcz.

1. METODOLOGIA

„Plan Odnowy Miejscowości Białcz” opracowano przyjmując za podstawę wyniki debaty strategicznej organizowanej metodą aktywnego planowania strategicznego.

Przeprowadzono jedną debatę z udziałem liderów lokalnych, reprezentujących mieszkańców miejscowości Białcz oraz pracowników Urzędu Gminy Chrzypsko Wielkie.

Sesja strategiczna odbyła się w dniu 26.09.2016 roku, a jej zadaniem było zidentyfikowanie celów i kierunków działania w poszczególnych przyjętych teoretycznie obszarach życia społeczno – gospodarczego oraz wyznaczenie wariantu rozwoju miejscowości.

Na podstawie wypracowanej analizy SWOT, która przedstawia silne strony (wewnętrzne) miejscowości, słabe strony (wewnętrzne), szanse (zewnętrzne) i zagrożenia (zewnętrzne) odpowiedziano na pytanie:

Co należy zrobić, albo, jakie podjąć działania lub spowodować efekty tych działań, żeby zlikwidować słabe strony miejscowości i zniwelować zagrożenia?

Na podstawie tak postawionego pytania przygotowano kilkanaście celów opierając się na wcześniej wybranych w wyniku dyskusji słabych stronach i zagrożeniach.

Podobnie pracowano przy budowaniu celów określonych na podstawie mocnych stron i szans. Kolejnym krokiem procesu konsultacji społecznej była hierarchizacja celów w poszczególnych obszarach życia społeczno - gospodarczego.

Przyjęto, że winny zostać wyróżnione trzy cele pierwszorzędne, bez których dana miejscowość nie może się rozwijać oraz, o ile to możliwe, trzy cele drugorzędne, które przyspieszają rozwój danego obszaru społeczno-gospodarczego.

W ten sposób wynikiem konsultacji po debacie strategicznej było wypracowanie kilkunastu celów w trzech obszarach: Infrastruktura, Społeczność, Gospodarka oraz określenie wybranego wariantu rozwoju.

Jednocześnie mieszkańcy zgłaszając inwestycje niezbędne do realizacji na terenie swojej miejscowości poprzez dyskusję i anonimowe głosowanie dokonali ich hierarchizacji pod kątem ich niezbędności dla podniesienia poziomu życia mieszkańców Białcza. Wynik głosowania miał bezpośredni wpływ na hierarchizację celów i kierunków (inwestycji) w poszczególnych obszarach rozwoju społeczno – gospodarczego.

Ponadto dla stworzenia lepszych podstaw do oceny sytuacji społeczno- gospodarczej w miejscowości Białcz przeprowadzono ankietę, której celem była ocena komfortu życia mieszkańców w stosunku do innych podobnych miejscowości w gminie oraz ocena trendów w życiu społeczno – gospodarczym na przestrzeni ostatnich lat. Wyniki tej ankiety poprzedziły bezpośrednio analizę SWOT.

2. RAPORT O STANIE

2.1. *Miejscowość Białcz*¹

Miejscowość Białcz to niewielka wieś położona w północno – zachodniej części gminy Chrzypsko Wielkie, położona ok. 3 km od siedziby gminy – Chrzypska Wielkiego. Białcz zamieszkiwany jest przez 260 mieszkańców. To malownicza miejscowość otoczona 3 jeziorami (Jez. Kostrzynek, Jez. Białcz Wielki i tzw. „Jeziurko”), znajdująca się na terenie Sierakowskiego Parku Krajobrazowego, z występującym obszarem „NATURA 2000” – „Puszcza Notecka”. To wieś z historią działającego tu przed laty kombinatu państwowych gospodarstw rolnych, w którym zdecydowana większość mieszkańców znajdowała zatrudnienie. Dzisiaj, niewielu z mieszkańców prowadzi indywidualne gospodarstwa rolne, większość znajduje zatrudnienie w sektorze prywatnym poza wsią.

Na terenie wsi, na lekkim wzniesieniu przy brzegu Jez. Kostrzynek, usytuowany jest urokliwy dworek otoczony malowniczym parkiem, pochodzący z końca XIX w. Obecnie obiekt stanowi własność prywatną, niedostępną dla mieszkańców. We wsi znajdują się charakterystyczne zabudowania folwarku z przełomu XIX i XX w. oraz domy mieszkalne, tzw. czworaki. We wsi uwagę zwraca charakterystyczna zabudowa blokami (tzw. Bloki po PGR) oraz liczne pustostany – głównie obiekty związane z produkcją rolną.

We wsi znajduje się świetlica wiejska z przyległym garażem OSP. Świetlica została częściowo wyremontowana w ramach Programu Wielkopolska Odnowa Wsi. Za świetlicą znajduje się teren z częściowo zagospodarowanym placem zabaw. Za wsią – wśród pól znajduje się wyznaczone boisko do gry w piłkę wyposażone w bramki. Na rozwidleniu dróg w miejscowości znajduje się przydrożny krzyż oraz obelisk pamiątkowy poświęcony Św. Janowi Pawłowi II (powstały z inicjatywy mieszkańców).

Wieś charakteryzuje się bardzo dużą ilością dziko rosnącego chrzanu – rośliny wykorzystywanej spożywczo i leczniczo. Ponadto wieś bogata jest w wiele gatunków chronionej roślinności, co potwierdza czystość środowiska. Przez wieś przepływa struga Oszczenica. Mimo otoczenia zbiornikami wodnymi, we wsi nie ma strzeżonego kąpieliska i zagospodarowanej plaży. W ramach powołanego w 2015 r. Stowarzyszenia Wędkarzy „Sielawa”, podejmuje się próby związane z uregulowaniem stanu prawnego, możliwością użytkowania wód i zagospodarowania Jez. Kostrzynek w Białczu.

Wieś niedawno przystąpiła do programu realizowanego przez Urząd Marszałkowski Województwa Wielkopolskiego pn. „Wielkopolska Odnowa Wsi 2014-2020”. Grupę odnowy wsi

stanowi 5 osób. Grupa kierowana jest przez sołtysa. Wieś na działania aktywizacyjne posiada środki z funduszu sołectkiego (rocznie ok. 15 000 zł).

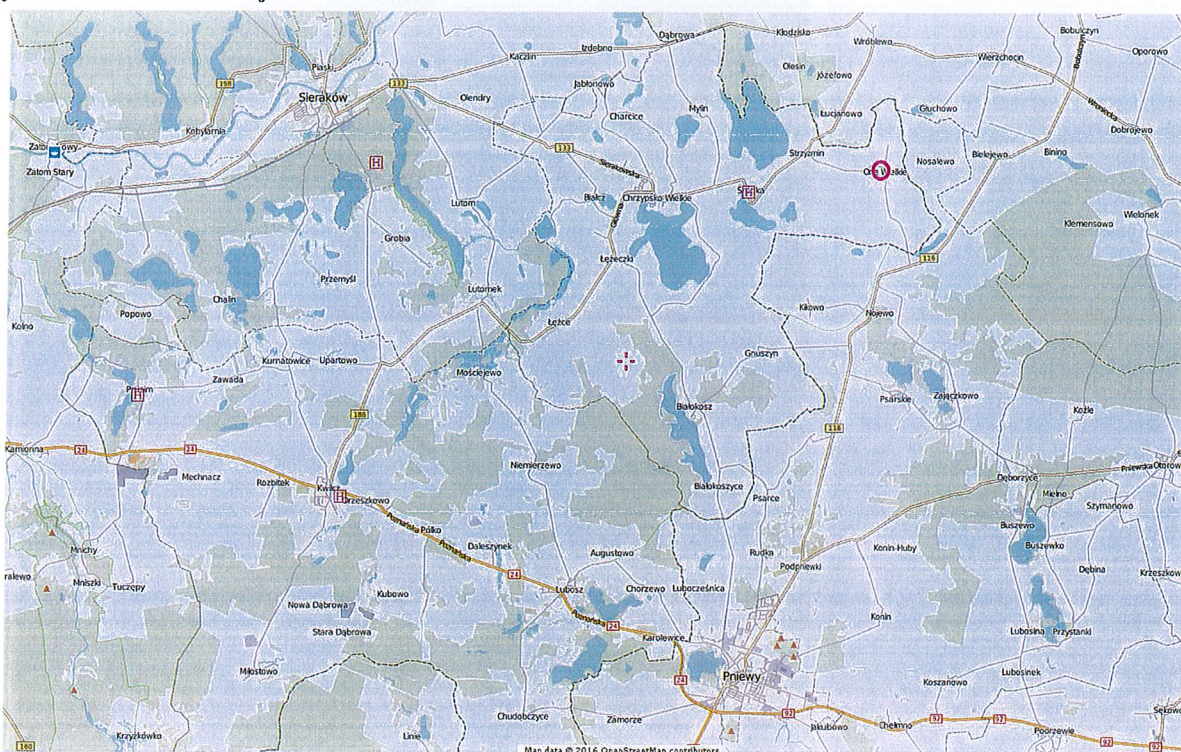
2.2. Syntetyczna charakterystyka miejscowości¹

2.2.1. Położenie

Według podziału fizyczno-geograficznego Białcz wraz z całą gminą Chrzypsko Wielkie leżą w prowincji Nizin Środkowopolskich, podprowincji Pojezierze Południowo-Bałtyckie, makroregionie Pojezierze Wielkopolskie, krainie Pojezierze Poznańskie i styka się z krainą Bruzda Zbąszyńska. Miejscowość położona jest w odległości ok. 3 km od Chrzypaska Wielkiego (siedziby Urzędu Gminy) oraz ok. 25 km od Międzychodu (stolicy powiatu).

Pod względem administracyjnym miejscowość położona jest w województwie wielkopolskim, w powiecie międzychodzkiem, z przynależnością do gminy Chrzypsko Wielkie. W latach 1975 – 1998 miejscowość administracyjnie należała do województwa poznańskiego.

Rysunek 1 Położenie miejscowości Białcz.



Źródła: www.mapa.szukacz.pl

¹ Opracowano na podstawie informacji uzyskanych w Urzędzie Gminy Chrzypsko Wielkie.

2.2.2. Miejscowość w statystyce

Tabela 1 Miejscowość w statystyce wg stanu na 31.XII.2015r.

Powierzchnia w ha	470,9703
Stan ludności ogółem, w tym:	260
kobiety	127
mężczyźni	133
Urodzenia żywe ogółem	4
Zgony ogółem	3
Przyrost naturalny	1
Ludność w wieku przedprodukcyjnym (0-17 lat)	67
Ludność w wieku produkcyjnym Kobiety (18-59 lat) / Mężczyźni (18-64)	166 K-78/M-88
Ludność w wieku poprodukcyjnym Kobiety (60 lat i więcej) / Mężczyźni (65 lat i więcej)	K-19/M-8

Źródło: Urząd Gminy Chrzypsko Wielkie

2.2.3. Struktura użytkowania gruntów w Białczu

Powierzchnia miejscowości Białcz wynosi 470,9703 ha. W obszarze miejscowości przeważają gleby orne o przeciętnej kulturze zaliczane do kompleksów żytnich (IV, V klasa bonitacji) oraz gleby zaliczane do kompleksów pszennych (III a i III b klasa bonitacji). Na terenie Białcza nie występują natomiast grunty klasy I, II i VI z. W strukturze gruntów wsi przeważają użytki rolne, które stanowią ponad 78,86 % całkowitej powierzchni miejscowości oraz grunty pod wodami zajmujące 15,91 % całkowitej powierzchni miejscowości. Ponadto odsetek lasów i gruntów leśnych w miejscowości stanowi ok. 4,68 %.

Tabela 2 Struktura gruntów według klas bonitacyjnych w m. Białcz

Powierzchnia miejscowości ogółem, w tym:	470,9703
Użytki rolne ogółem, w tym:	371,4196
Grunty orne, w tym:	
Grunty klasy I	-
Grunty klasy II	-

WYKAZ KATEGORIOWY	KWANTYFIKACJA (w ha/ha/ha/ha/ha)
Grunty klasy III a	40,0255
Grunty klasy III b	51,7180
Grunty klasy IV a	106,9869
Grunty klasy IV b	78,6748
Grunty klasy V	46,6529
Grunty klasy VI	4,2060
Grunty klasy VI z	-
Sady	1,5000
Łąki	19,7990
Pastwiska	1,8504
Grunty rolne zabudowane	6,4452
Grunty pod stawami	12,3953
Grunty pod rowami	0,9854
Grunty zadrzewione i zakrzewione na użytkach rolnych	0,1802
Lasy i grunty leśne	22,0631
Grunty zadrzewione i zakrzewione	1,0178
Grunty pod wodami stojącymi	21,9700
Grunty pod wodami płynącymi	37,1300
Użytki kopalne	0,0900
Tereny komunikacyjne - drogi	11,1763
Tereny komunikacyjne - tereny kolejowe i inne	-
Tereny mieszkaniowe, przemysłowe i inne zabudowane	2,5140
Zurbanizowane tereny niezabudowane lub w trakcie zabudowy	0,0770
Tereny zielone i rekreacyjne	-
Tereny różne	0,0002
Nieużytki	3,5123

Źródło: Urząd Gminy Chrzypsko Wielkie

2.2.4. Struktura wieku

Gminę Chrzypsko Wielkie zamieszkuje **3 439 (zameldowania stałe + czasowe)** mieszkańców, natomiast samą miejscowość Białcz zamieszkuje **260** mieszkańców (stan na koniec grudnia 2015 r.). Liczebność ludności miejscowości Białcz na przestrzeni ostatnich kilku lat ulega stopniowemu zmniejszaniu.

W stosunku do danych z roku 2003, wg których teren miejscowości zamieszkiwały 274 osoby liczba społeczności lokalnej zmalała do roku 2015 roku o 14 osób.

Przekrój statystyczny struktury ludności na terenie gminy Chrzypsko Wielkie oraz miejscowości Białcz przedstawiają poniższe tabele.

Tabela 3 Struktura wiekowa gminy Chrzypsko Wielkie i miejscowości Białcz wg wieku – stan na koniec 2015 r.

Wiek	Liczba	Procent	Liczba	Procent
do 19	769	22,4%	69	26,5%
20-29	547	15,9%	53	20,4%
30-39	502	14,6%	40	15,4%
40-49	412	12,0%	34	13,1%
50-59	432	12,6%	37	14,2%
60-64	232	6,7%	12	4,6%
powyżej 64	545	15,8%	15	5,8%
Razem	3439	100%	260	100%

Źródło: Urząd Gminy Chrzypsko Wielkie

Struktura procentowa ludności zamieszkującej Białcz różni się od struktury wiekowej ludności zamieszkującej teren całej gminy. W miejscowości występuje wyższy o 4,1% udział osób w wieku do 19 lat, oraz o 0,8% między 30 a 39 rokiem życia i o 1,1 % między 40 a 49 rokiem życia. Natomiast w przedziale wiekowym 20 – 29 lat udział mieszkańców miejscowości Białcz w stosunku do ludności całej gminy również jest wyższy o 4,5%, a w kategorii od 50 do 59 lat udział mieszkańców jest wyższy o 1,6%. Jeżeli chodzi o udział ludności w wieku powyżej 64 lat to jest on niższy o 10%. W kategorii wiekowej 60 – 64 lata, wartości są zbliżone.

Tabela 4 Struktura ekonomiczna ludności w gminie Chrzypsko Wielkie i miejscowości Białcz – stan na koniec 2015 roku

Wiek przedprodukcyjny	Gmina Chrzypsko Wielkie		Miejscowość Białcz	
	Liczba osób	% ogółu	Liczba osób	% ogółu
wiek przedprodukcyjny	774	22,5%	67	25,8%
wiek produkcyjny	2086	61,7%	166	63,8%
wiek poprodukcyjny	579	15,8%	27	10,4%
Razem:	3439	100%	260	100%

Źródło: Urząd Gminy Chrzypsko Wielkie

Porównując strukturę ekonomiczną ludności zamieszkującej gminę Chrzypsko Wielkie i miejscowość Białcz obserwuje się większy o 2,1% odsetek osób w wieku przedprodukcyjnym w miejscowości Białcz oraz wyższy o 2,1% odsetek osób w wieku produkcyjnym. Natomiast odsetek osób w wieku poprodukcyjnym w miejscowości Białcz jest niższy o 5,4% w stosunku do całej gminy.

2.2.5. Gospodarka

Na terenie miejscowości Białcz działalność gospodarczą prowadzi 2 podmioty gospodarcze:

1. Irena Gendera „Artykuły Spożywczo Przemysłowe”.
2. Marek Turlej „Zakład ogólnobudowlany”.
3. Roman Nowak „Konserwacja i naprawa pojazdów samochodowych”.
4. Piotr Wylegała „Usługi remontowo-budowlane”.
5. Ptaszyński Rafał „Zakład budowlany”.
6. Kamil Nowak „Auto-serwis”.

Tabela 5 Struktura prowadzonej działalności gospodarczej

Placówki handlowe i gastronomiczne	1
Produkcja wyrobów przemysłowych	-
Produkcja wyrobów spożywczych	-
Budownictwo	3
Usługi transportowe	-
Zakłady produkcyjno - usługowe	2
OGÓLEM:	6

Źródło: Centralna Ewidencja i Informacja o Działalności Gospodarczej (CEIDG)

2.2.6. Rolnictwo

Według danych Urzędu Gminy w Chrzypsku Wielkim liczba gospodarstw rolnych należących do osób fizycznych w Białczu wynosi 56. Całkowita powierzchnia tych gospodarstw rolnych w miejscowości wynosi 263,8022 ha. Ok. 59,67 % całkowitej powierzchni gospodarstw rolnych stanowią duże gospodarstwa o powierzchni 15 ha i większej. Natomiast 23,06 % całkowitej powierzchni gospodarstw rolnych stanowią gospodarstwa o powierzchni od 10 do 15 ha.

Białcz jest wsią rolniczą, mieszkańcy Białcza utrzymują się z rolnictwa, pracy w pobliskich zakładach, emerytur, rent, zasiłków dla bezrobotnych i zasiłków z pomocy społecznej.

Tabela 6 Struktura gospodarstw rolnych

Liczba gospodarstw	56
Powierzchnia gospodarstw (w ha) ogółem, w tym:	263,8022
0-1 ha	3,3976
1-2 ha	8,3301
2-5 ha	18,6325
5-7 ha	5,5600
7-10 ha	9,5985
10-15 ha	60,8588
15 ha i więcej	157,4247
Średnia wielkość gospodarstwa	4,7107

Źródło: Urząd Gminy Chrzypsko Wielki

2.2.7. Bezrobocie

W Powiatowym Urzędzie Pracy w Międzychodzie z terenu gminy Chrzypsko Wielkie liczba zarejestrowanych bezrobotnych na dzień 31.12.2015 r. wyniosła: **65** osób, w tym **39** kobiet. Prawo do zasiłku posiadało: **17** osób. Liczba zarejestrowanych bezrobotnych jest niższa w porównaniu z danymi z końca roku 2014, wg których w Powiatowym Urzędzie Pracy w Międzychodzie z terenu gminy Chrzypsko Wielkie liczba zarejestrowanych bezrobotnych wynosiła **76** osób, w tym: **47** kobiet. W 2014 roku prawo do zasiłku posiadało: **19** osób.

Liczba zarejestrowanych bezrobotnych na dzień 31.12.2015 r. w miejscowości Białcz wynosiła **9** osób, w tym **6** kobiety. Prawo do zasiłku posiadały 2 osoby. Natomiast liczba zarejestrowanych bezrobotnych na dzień 31.12.2014 r. wynosiła: **8** osób, w tym **5** kobiet. Prawo do zasiłku posiadała 1 osoba.

W roku 2015, w stosunku do danych z 2014 r., na terenie całej gminy liczba zarejestrowanych bezrobotnych uległa zmniejszeniu a w miejscowości Białcz nieznacznie wzrosła. W tym samym okresie w Białczu wzrosła o 1 osobę liczba osób bezrobotnych z prawem do zasiłku, w porównaniu z danymi z roku poprzedniego.

Tabela 7 Liczba zarejestrowanych bezrobotnych w miejscowości Białcz w latach 2014-2015

Liczba zarejestrowanych bezrobotnych ogółem w tym:	8	9
Liczba kobiet	5	6
Liczba bezrobotnych z prawem do zasiłku	1	1
Liczba kobiet z prawem do zasiłku	0	1

Źródło: Powiatowy Urząd Pracy w Międzychodzie

Tabela 8 Bezrobotni w gminie Chrzypsko Wielkie i miejscowości Białcz według wykształcenia w latach 2014-2015

		Wykształcenie zasadnicze zawodowe	Wykształcenie średnie ogólnokształcące	Wykształcenie średnie zawodowe	Wykształcenie wyższe	Wykształcenie niepełne wyższe
STAN NA 31.12.2014r.						
Gmina Chrzypsko Wielkie	Ogółem 76	4	14	10	13	35
	Kobiet 47	4	13	7	7	16
Miejscowość Białcz	Ogółem 8	0	2	1	1	4
	Kobiet 5	0	1	0	1	3
STAN NA 31.12.2015 r.						
Gmina Chrzypsko Wielkie	Ogółem 65	6	15	5	18	21
	Kobiet 39	5	13	4	7	10
Miejscowość Białcz	Ogółem 9	0	3	1	2	3
	Kobiet 6	0	2	1	1	2

Źródło: Powiatowy Urząd Pracy w Międzychodzie

Na terenie gminy Chrzypsko Wielkie w 2015 roku w stosunku do roku 2014 widoczny jest spadek liczby bezrobotnych prawie we wszystkich grupach, jedynie wśród osób z wykształceniem zasadniczym zawodowym liczba osób bezrobotnych uległa zwiększeniu. W miejscowości Białcz wyraźnie zmalało bezrobocie wśród osób z wykształceniem średnim ogólnokształcącym oraz gimnazjalnym i poniżej. Nieznacznie natomiast wzrosło bezrobocie wśród osób z wykształceniem zasadniczym zawodowym i wyższym.

Tabela 9 Stopa bezrobocia w %

powiat międzychodzki	11,6	11,2	8,4	7,4
woj. wielkopolskie	9,9	9,6	7,8	6,2
POLSKA	13,4	13,4	11,5	9,8

Źródło: www.pup.miedzychod.samorzady.pl

2.2.8. Oświata

Na terenie miejscowości Białcz brak jest placówki oświatowej. Dzieci i młodzież z terenu miejscowości uczęszczają do Zespołu Szkół w Chrzypsku Wielkim, do którego uczęszcza łącznie 324 dzieci (Szkoła Podstawowa i Gimnazjum) oraz 100 dzieci do przedszkola. Szkoła podstawowa liczy 11 oddziałów, gimnazjum 6 oddziałów i przedszkole 4 oddziały. Zespół Szkół zatrudnia łącznie 42 pracowników pedagogicznych w tym : 34 w pełnym wymiarze czasu i 8 w niepełnym wymiarze czasu.

W szkole prowadzone są zajęcia pozalekcyjne, tj.:

- sportowe: tenis stołowy, siatkówka, piłka nożna, mini hokej,
- informatyczne,
- przedmiotowe,
- artystyczne,
- turystyczno – krajoznawcze,
- i inne.

Zespół Szkół w Chrzypsku Wielkim dysponuje biblioteką oraz salą gimnastyczną o wymiarach 10m x 20m.

2.2.9. Ochrona zdrowia

Pacjenci z miejscowości Białcz korzystają z usług medycznych z zakresu podstawowej opieki zdrowotnej oraz pielęgniarstwa środowiskowego i ogólnego świadczonych przez Niepubliczną Przychodnię Lekarską „SIMED” w Chrzypsku Wielkim. Przychodnia oferuje w swoim zakresie świadczenia lekarza rodzinnego, pediatry oraz lekarza chorób wewnętrznych. Ośrodek posiada także własne laboratorium. Mieszkańcy korzystają także z Ośrodka Pielęgniarstwo – Położniczego „ELBA” w Chrzypsku Wielkim i Pniewach.

Doraźną pomoc dla pacjentów z terenu Białcza zapewnia Pogotowie Ratunkowe w Międzychodzie i Szamotułach, natomiast w przypadku opieki szpitalnej pacjenci mają prawo wyboru szpitala, najczęściej jednak korzystają ze Szpitala Powiatowego w Międzychodzie, a także ze szpitala w Szamotułach.

Mieszkańcy Białcza w zakresie zaopatrzenia w środki farmaceutyczne korzystają z Apteki „ADONIS” w Chrzypsku Wielkim oraz aptek w Pniewach i Sierakowie.

2.2.10. Kultura

W Białczu znajduje się świetlica wiejska, która jest już częściowo wyremontowana. Tkwiący w mieszkańcach duży potencjał rozwojowy sprawia, że mieszkańcy są podstawowym zasobem miejscowości. Nakierowani są na rozwój społeczno - gospodarczy warunkujący jakość życia w tym środowisku. Grupa lokalnych liderów wykazuje się własną inicjatywą. Posiadana przez mieszkańców umiejętność integracji i silnego utożsamiania się z miejscowością, przyczynia się do rozwoju kulturalnego miejscowości.

2.2.11. Sport i wypoczynek

W miejscowości podstawowym obiektem sportowym jest boisko wiejskie, a także plac zabaw dla dzieci.

2.2.12. Infrastruktura techniczna i komunikacyjna

2.2.12.1. Transport i komunikacja

W miejscowości Białcz znajduje się następująca sieć dróg publicznych:

- droga gminna nr 241406 biegnąca od drogi wojewódzkiej nr 133 w miejscowości Ryżyn przez Białcz w kierunku drogi wojewódzkiej nr 186 w miejscowości Chrzypsko Wielkie o łącznej długości 2,700 km
- droga gminna nr 241405 biegnąca od skrzyżowania z drogą gminną nr 241406 w kierunku zabudowania p. Stefana Bartkowiaka o łącznej długości 2,040 km

Przez miejscowość Białcz aktualnie nie przebiegają żadne czynne połączenia komunikacji autobusowej oraz kolejowej.

2.2.12.2. Telekomunikacja

Głównym i jedynym operatorem telefonii stacjonarnej na terenie miejscowości jest Telekomunikacja Polska S.A.

Ponadto teren miejscowości pokryty jest zasięgiem wszystkich operatorów sieci telefonii komórkowej działających na terenie Polski; poziom sygnału jest dobry. Dostępność do szerokopasmowego Internetu umożliwia swoim abonentom Telekomunikacja Polska S. A.

2.2.12.3. Zaopatrzenie w ciepło

Na terenie miejscowości Białcz brak jest sieci ciepłowniczej, jedynym sposobem zaopatrywania w ciepło są kotłownie indywidualne opalane głównie węglem oraz drewnem.

2.2.12.4. Zaopatrzenie w gaz

W miejscowości Białcz brak jest sieci gazowniczej. Odbiorcy indywidualnie zaopatrują się w gaz butlowy propan - butan, którego punkty sprzedaży rozmieszczone są w punktach zlokalizowanych na terenie miejscowości.

2.2.12.5. Zaopatrzenie w wodę

Długość sieci wodociągowej (bez przyłączy)	3 km
Stan sieci:	dobry i dostateczny w części dotyczącej starej po PGR-owskiej sieci
Liczba przyłączy prowadzących do budynków:	45 szt. (liczba odbiorców 247)
Długość przyłączy:	ok. 1 km
Liczba ujęć wody:	3 szt.
Liczba stacji uzdatniania wody:	1 szt.

2.2.12.6. Kanalizacja

Na terenie miejscowości brak jest sieci kanalizacji sanitarnej. Mieszkańcy Białcza posiadają własne przydomowe zbiorniki bezodpływowe. Nieczystości wywożone są samochodami asenizacyjnymi do oczyszczalni ścieków w Chrzypsku Wielkim.

2.2.13. Gospodarka odpadami

Na terenie miejscowości Białcz nie ma i nie było składowiska odpadów ani oczyszczalni ścieków. Nie eksploatowane składowisko, zrehabilitowane, którego właścicielem była Gmina Chrzypsko Wielkie, a zarządzającym składowiskiem był Komunalny Zakład Budżetowy w Chrzypsku Wielkim usytuowane było w przy drodze wojewódzkiej nr 186 w miejscowości Łężce w wyrobisku po eksploatacji kruszywa. Na składowisku deponowane były odpady bytowo-gospodarcze z gminy Chrzypsko Wielkie, w tym Białcza. Dominującymi odpadami były niesegregowane odpady komunalne, odpady z czyszczenie placów i ulic oraz skratki.

Obecnie odpady komunalne z terenu miejscowości Białcz, jak i całej gminy zbierane i transportowane są przez firmę wybraną w drodze przetargu nieograniczonego tj. Gminną Spółkę Komunalną w Chrzypsku Wielkim. Odpady są wywożone na międzygminne wysypisko w

miejsowości Mnichy. Składowisko odpadów w Mnichach jest instalacją Regionalną zastępczą. Obiekt oddany był do eksploatacji w 2003 roku. Składowiskiem zarządza Zakład Utylizacji Odpadów Clean City Sp. z o.o. z siedzibą w Międzychodzie przy ul. Piłsudskiego 2. Składowisko w Mnichach obsługuje związek międzygminny 10 gmin. W Planie Gospodarki Odpadami dla Województwa Wielkopolskiego składowisko to jest przewidziane jako główne składowisko na terenie tzw. obszaru Międzychód, w skład którego to obszaru wchodzi gmina Chrzypsko Wielkie.

Na terenie miejscowości Białcz podobnie jak i na terenie całej gminy jest prowadzona zbiórka odpadów zgodnie z ustawą o utrzymaniu czystości i porządku w gminie. Segregacja odpadów następuje u źródła ich powstania – w gospodarstwach domowych. Na terenie miejscowości znajdują się dwa pojemniki tzw. dzwony przeznaczone do selektywnej zbiórki odpadów na: szkło i plastik, po jednym pojemniku do każdego rodzaju opakowań Ustawiono je w pobliżu sklepu spożywczego.

Zanieczyszczenia ciekłe są wywożone z szamb beczkownikami na oczyszczalnię ścieków zlokalizowaną w Chrzypsku Wielkim. Na terenie Białcza brak jest przydomowych oczyszczalni ścieków. W wielu gospodarstwach rolnych dachy budynków i szop pokryte są azbestem - odpadem niebezpiecznym.

2.2.14. Zasoby przyrodnicze, środowiskowe i stan środowiska

Na terenie miejscowości Białcz występuje Sierakowski Park Krajobrazowy, który obejmuje swym zasięgiem teren całej gminy. Park utworzony został w 1991 roku dla ochrony krajobrazu polodowcowego o rzeźbie terenu urozmaiconej wzgórzami morenowymi, jeziorami, dolinami rzek. Park cechuje się różnorodnością świata roślin i zwierząt. Z rzadkich roślin rosnących na terenie Parku należy wymienić lilię złotogłów. W lasach żyją dziki, jelenie, sarny, daniele. Duża liczba jezior sprzyja gniazdowaniu ptactwa wodnego. Na terenie Parku spotkać można bociana czarnego, gągoła krzykliwego, czaplę siwą, żurawia, łabędzie, kanię czarną. Ponadto teren miejscowości Białcz występuje w obszarze specjalnej ochrony ptaków „NATURA 2000” pod nazwą „Puszcza Notecka”, który obejmuje całą gminę (od 17 października 2007 r.).

Przedmiotem ochrony obszaru specjalnej ochrony ptaków Puszcza Notecka PLB300015 (zgodnie z SDF umieszczonym na stronie <http://natura200.gdos.gov.pl/> data dostępu 26.06.2014r.) jest 20 gatunków ptaków z załącznika I dyrektywy ptasiej (bąk, bielik, bocian czarny, trzmielojad, dzięcioł czarny, dzięcioł średni, gąsior, jarzębatka, kania czarna, kania ruda, lelek, lerka, łabędź krzykliwy, podgorzałka, puchacz, włośchatka, rybołów, zimorodek, muchołówka mała i żuraw) oraz pięć gatunków migrujących niewymienionych w załączniku I dyrektywy ptasiej (gęś białoczelna, gęś zbożowa, gągoł, łabędź niemy i nurogęś). Miejscowość Białcz znajduje się w sąsiedztwie obszaru mającego znaczenie dla Wspólnoty Ostoja Międzychodzko – Sierakowska PLH300032. W miejscowości Białcz znajduje się niewielki park przy dworku i jeziorze pozostający pod ochroną konserwatorską.

2.2.14.1 Obszary zasobowe

Na terenie miejscowości Białcz występują niewielkie złoża kruszywa naturalnego jednak są one nieużytkowane a znaczenie tych zasobów zarówno dla wsi jak i gminy jest małe. W miejscowości Białcz znajduje się stacja hydroforowa uzdatniania wody pitnej wraz z trzema głębinowymi ujęciami wody. Cała produkcja wody jest przeznaczona na zaopatrzenie w wodę mieszkańców miejscowości Białcz, Łęczce, Łęczeczki i Ryżyn.

Ponadto do miejscowości Białcz, a dokładniej do jeziora „Wielki Białcz” dopływa rzeka Oszczenica, który stanowi najdłuższy doływ rzeki Warty. Płyne od jeziora Lubocześnickiego poprzez Jezioro Wielkie w miejscowości Strzyżmin i dalej poprzez Jezioro Chrzypskie i Jezioro Lutomskie w miejscowości Lutom. Oszczenica kończy swój bieg w Sierakowie wpływając do Warty. Jej wody przepływają przez gminę Pniewy, Chrzypsko Wielkie, Sieraków.

2.2.15. Zasoby kulturowe i historyczne

Na terenie miejscowości Białcz znajdują się obiekty objęte ochroną konserwatorską (lecz nie wpisane do rejestru zabytków w Wojewódzkim Urzędzie Ochrony Zabytków w Poznaniu).

Obiekty te są ujęte w Gminnej Ewidencji Zabytków:

1. F O L W A R K ;

- a) obora, mur., ok. 1910,
- b) chlewnia, mur., ok. XIX,
- c) stodoła i stajnia, ob. magazyn, mur., 1889-1890, przebud. ok. 1915,
- d) stodoła drewn.-mur., pocz. XX,
- e) 2 stodoły, drewn., mur., pocz. XX,
- f) gorzelnia, obecnie magazyn i kuźnia, mur., ok. XIX,
- g) czworak, obecnie dom nr 8, mur., 4 ćw. XIX,
- h) czworak, obecnie dom nr 9, mur., ok. XIX.

3. ANALIZA ZASOBÓW MIEJSCOWOŚCI BIAŁCZ

DIAGNOZA AKTUALNEJ SYTUACJI		WIZJA STANU DOCELOWEGO	
Co ją wyróżnia?	<ul style="list-style-type: none"> - czyste środowisko - zintegrowani, zaangażowani w sprawy wsi mieszkańcy - remiza strażacka - świetlica wiejska - plac zabaw 	Co ma ją wyróżniać?	<ul style="list-style-type: none"> - wyremontowana i wyposażona świetlica wiejska - boisko sportowe dla mieszkańców - dziedzictwo kulturowe - miejsca do wypoczynku i rekreacji
Jakie pełni funkcje?	<ul style="list-style-type: none"> - mieszkaniowe - sportowe 	Jakie ma pełnić funkcje?	<ul style="list-style-type: none"> - mieszkaniowe - sportowe - turystyczne - kulturalne
Kim są mieszkańcy?	<ul style="list-style-type: none"> - rolnicy - pracownicy zakładów produkcyjnych - emeryci - renciści - bezrobotni - młodzież 	Kim mają być mieszkańcy?	<ul style="list-style-type: none"> - zintegrowani mieszkańcy wsi - podnoszący kwalifikacje - zaangażowani w życie wsi - aktywna młodzież
Co daje utrzymanie?	<ul style="list-style-type: none"> - rolnictwo - wynagrodzenie - emerytury - renty - pomoc społeczna - zasiłki dla bezrobotnych 	Co ma dać utrzymanie?	<ul style="list-style-type: none"> - praca w sferze produkcyjno – usługowej we wsi i poza nią - rolnictwo - działalność gospodarcza - turystyka - agroturystyka
Jak zorganizowani są mieszkańcy?	<ul style="list-style-type: none"> - Rada Sołecka - Ochotnicza Straż Pożarna - Koło Gospodyń Wiejskich 	W jaki sposób ma być zorganizowana wieś i mieszkańcy?	<ul style="list-style-type: none"> - stowarzyszenia kulturalne i turystyczne - Grupa Odnowy Wsi - LZS - OSP - Koło Gospodyń Wiejskich
W jaki sposób rozwiążą problemy?	<ul style="list-style-type: none"> - zebrania wiejskie - indywidualne interwencje u władz gminy 	W jaki sposób mają być rozwiązywane problemy?	<ul style="list-style-type: none"> - okresowe spotkania i zebrania wiejskie - spotkania z władzami gminy - współpraca z sąsiednimi miejscowościami - zwiększenie przepływu informacji między mieszkańcami
Jak wygląda nasza wieś?	<ul style="list-style-type: none"> - wieś o rozproszonej zabudowie 	Jak ma wyglądać nasza wieś?	<ul style="list-style-type: none"> - estetycznie - ekologicznie - zagospodarowane posesje - segregacja odpadów i utrzymanie czystości wsi - gospodarstwa agroturystyczne - remont budynków
Jakie obyczaje i tradycje są u nas pielęgnowane?	<ul style="list-style-type: none"> - sprzątanie świata - dzień dziecka - dożynki - zawody strażackie 	Jakie obyczaje i tradycje mają być u nas pielęgnowane?	<ul style="list-style-type: none"> - sprzątanie świata - dzień dziecka - dożynki - zawody strażackie

			<ul style="list-style-type: none"> - ogniska - Koło Gospodyń Wiejskich - patriotyzm - imprezy sportowe
Jaki jest stan otoczenia i środowiska?	<ul style="list-style-type: none"> - czyste środowisko - brak zanieczyszczeń - liczne tereny zielone 	Jaki ma być stan otoczenia i środowiska?	<ul style="list-style-type: none"> - czyste i przyjazne środowisko dla ludzi i przyrody - wykorzystanie naturalnych walorów przyrodniczych i turystycznych
Jakie jest rolnictwo?	<ul style="list-style-type: none"> - nie doinwestowane - na średnim poziomie 	Jakie ma być rolnictwo?	<ul style="list-style-type: none"> - innowacyjne - ekologiczne - agroturystyka
Co proponujemy dzieciom i młodzieży?	<ul style="list-style-type: none"> - wycieczki - spotkania okolicznościowe (Dzień Dziecka) - gry i zabawy - zawody strażackie 	Co proponujemy dzieciom i młodzieży?	<ul style="list-style-type: none"> - aktywnie działającą świetlicę wiejską - boisko sportowe - ścieżki rowerowe - ścieżki spacerowe i przyrodnicze - udział w rozgrywkach sportowych - wycieczki - plac zabaw - gry i zabawy - spotkania okolicznościowe - zawody strażackie
Jakie są powiązania komunikacyjne?	<ul style="list-style-type: none"> - autobus szkolny - prywatne samochody osobowe 	Jakie mają być powiązania komunikacyjne?	<ul style="list-style-type: none"> - uruchomienie linii autobusowej

4. OBSZAR I CZAS REALIZACJI PLANU ODNOWY MIEJSCOWOŚCI BIAŁCZ

W celach znajdujących się w niniejszym dokumencie zawarte są kierunki działania, które stanowią naturalny obszar realizacji Planu Odnowy Miejscowości Białcz.

Plan ten określa szczególne obszary, które stanowią wyodrębnione elementy przestrzeni miejscowości:

- **aktywizacji społecznej i gospodarczej,**
- **infrastruktury kulturalnej i sportowej,**
- **infrastruktury drogowej i okołodrogowej,**
- **kanalizacji sanitarnej,**
- **infrastruktury publicznej,**
- **bezpieczeństwa i porządku publicznego,**
- **rozwoju edukacyjnego mieszkańców,**
- **opieki zdrowotnej.**

Powyższe obszary zapisane w celach pierwszorzędnych i drugorzędnych traktuje się jako obszary rozwoju społeczno - gospodarczego miejscowości Białcz na lata 2016-2022.

Wymienione obszary zidentyfikowane na podstawie celów i kierunków działania stanowią o podziale przestrzeni społeczno – gospodarczej miejscowości, w których będą realizowane poszczególne przedsięwzięcia zamieszczone w Planie Odnowy Miejscowości Białcz. Dotyczy to inwestycji finansowanych w oparciu o montaż finansowy środków z budżetu gminy i funduszy strukturalnych, jak i realizowanych tylko w oparciu o środki własne.

5. ANALIZA SWOT

Nazwa SWOT jest akronimem angielskich słów Strengths (mocne strony), Weaknesses (słabe strony), Opportunities (szanse w otoczeniu), Threats (zagrożenia w otoczeniu).

Jest ona efektywną metodą identyfikacji słabych i silnych stron miejscowości oraz badania szans i zagrożeń, jakie stoją przed miejscowością. SWOT zawiera określenie czterech grup czynników:

- „**mocnych stron**” – uwarunkowań wewnętrznych, które stanowią silne strony miejscowości i które należy wykorzystać sprzyjając będą jej rozwojowi (utrzymać je jako mocne, i na których należy oprzeć jej przyszły rozwój);
- „**słabych stron**” – uwarunkowań wewnętrznych, które stanowią słabe strony miejscowości i które nie wyeliminowane utrudniać będą jej rozwój (ich oddziaływanie należy minimalizować);
- „**szans**” - uwarunkowań zewnętrznych, które nie są bezpośrednio zależne od zachowania społeczności wiejskiej, ale które mogą być traktowane jako szanse, i przy odpowiednio podjętych przez nią działaniach, wykorzystane jako czynniki sprzyjające rozwojowi miejscowości;
- „**zagrożeń**” - uwarunkowań zewnętrznych, które także nie są bezpośrednio zależne od zachowania społeczności wiejskiej, ale które mogą stanowić zagrożenie dla jej rozwoju (należy unikać ich negatywnego oddziaływania na rozwój miejscowości).

Przedstawiona poniżej analiza mocnych i słabych stron oraz szans i zagrożeń jest syntezą poszczególnych obszarów życia społeczno-gospodarczego miejscowości.

Poniższy zbiór informacji o mocnych i słabych stronach miejscowości i stojących przed nią szansach i zagrożeniach jest uzgodnioną wypadkową wiedzy o stanie i potrzebach miejscowości ułożonych przekrojowo (w ramach poszczególnych obszarów życia społeczno - gospodarczego).

Ponadto dla stworzenia lepszych podstaw do oceny sytuacji społeczno- gospodarczej w miejscowości Orle Wielkie przeprowadzono ankietę, której celem była ocena komfortu życia mieszkańców w stosunku do innych podobnych miejscowości w gminie oraz ocena trendów w życiu społeczno – gospodarczym na przestrzeni ostatnich lat.

MOCNE STRONY

- walory krajoznawcze i czyste środowisko - położenie na terenie Sierakowskiego Parku Krajobrazowego, „Puszcza Notecka”- obszar NATURA 2000;
- duża ilość jezior i zbiorników wodnych oraz przepływająca przez wieś struga łącząca ją z innymi miejscowościami;
- wyremontowana sala wiejska, plac zabaw oraz boisko sportowe;
- wieś znana z obficie występującej rośliny – chrzanu (wykorzystywanej spożywczo i leczniczo);
- bogactwo roślinności chronionej;
- malowniczy teren spacerowy przy zabytkowym dworku otoczonym parkiem;
- aktywność Grupy Odnowy Wsi oraz Koła Gospodyń Wiejskich na rzecz pozytywnych zmian we wsi;
- zaangażowanie części mieszkańców w życie społeczne wsi – uczestnictwo w stowarzyszeniu wędkarzy walczącym o uregulowanie stanu prawnego jezior (j. Kostrzynek) i zagospodarowanie rekreacyjne, utworzenie przez mieszkańców miejsca pamięci na rozwidleniu dróg;
- młode pokolenie dysponujące nowymi umiejętnościami np. informatycznymi.

SŁABE STRONY

- wieś z tożsamością popegeerowską – słaba motywacja i zaangażowanie mieszkańców w działania na rzecz lokalnej wspólnoty;
- zniszczony parking przy świetlicy oraz zaniedbane tereny po PGR;
- mało aktywne społecznie i gospodarczo społeczeństwo oraz brak miejsc pracy we wsi;
- niezadowolająca aktywność oraz niewykorzystywany garaż OSP;
- brak szkoły i przedszkola;
- brak ogólnodostępnej infrastruktury kulturalnej i sportowej oraz brak oferty kulturalno- edukacyjnej dla mieszkańców;

- zły stan techniczny boiska sportowego oraz nieatrakcyjnie zagospodarowany plac za świetlicą;
- brak komunikacji państwowej, PKS;
- migracja wykształconej młodzieży w poszukiwaniu pracy;
- zły stan dróg;
- niedoinwestowana stacja uzdatniania wody;
- brak dostatecznej ilości wody
- brak kanalizacji sanitarnej i częściowy brak sieci wodociągowej;
- zbyt mała ilość osób przyjezdnych (mały ruch turystyczny);
- brak chodników w części wsi;
- niezadowolające relacje mieszkańców wsi – krytykowanie osób aktywnych, rozbieżność interesów;

S Z A N S E

- rosnące zainteresowanie naturalnymi produktami spożywczymi i leczniczymi;
- rozwój agroturystyki oraz wzrost potencjału turystyki rowerowej wraz z aktywną promocją turystyki i walorów przyrodniczych terenu przez Gminę Chrzypsko Wielkie;
- możliwość korzystania ze środków Unii Europejskiej;
- bliskość do Chrzypaska Wielkiego;
- uregulowania prawne w zakresie ochrony przyrody – przeszkody dla niszczenia środowiska;
- przynależność gminy do Lokalnej Grupy Działania „Puszcza Notecka”, Lokalnej Grupy Rybackiej „Obra – Warta” i związane z tym możliwości pozyskania środków na infrastrukturę publiczną oraz prowadzenie działalności gospodarczej przez miejscową ludność;
- atrakcyjność inwestycyjna- czyste, nieskażone środowisko, możliwość wykorzystania ciekawego krajobrazu, lasów, wód dla rozwoju inwestycji turystyczno-wypoczynkowych;
- ustanowiony przez radę gminy fundusz sołecki – przeznaczony głównie na infrastrukturę we wsi;
- mechanizmy wykorzystywane w projektach na rzecz odnowy wsi – zachęty dla zaangażowania w prace społeczne mieszkańców na rzecz wspólnoty lokalnej;
- trend wykorzystywania nowoczesnych technologii informacyjnych (Internet) na rzecz promocji działań we wsi oraz komunikacji między mieszkańcami;
- kontakty z mieszkańcami sołect zintegrowanych w gminie i innych gminach – możliwość czerpania dobrych praktyk w zakresie integracji mieszkańców.

Z A G R O Ź E N I A

- ewentualne niekorzystne rozstrzygnięcia dotyczące regulacji stanu prawnego gruntów przy jeziorze;
- niski budżet gminy z przeznaczeniem na infrastrukturę we wsi;
- pogarszający się stan obiektów popegeerowskich – właściciele/ zarządcy spoza wsi;
- ograniczone połączenia komunikacji publicznej;

- brak dostatecznej promocji;
- mentalność i przyzwyczajenia osób dobrze funkcjonujących w systemie dobrego prosperowania PGR i trudne odnalezienie się w nowej sytuacji społeczno-gospodarczej;
- emigracja zarobkowa mieszkańców, zwłaszcza ludzi młodych i wykształconych;
- niewystarczające środki zewnętrzne na infrastrukturę publiczną na wsi;

6. MISJA

Misja jest wyrażeniem, które określa główny cel miejscowości, jej „sens życia”. Jest wyrazem dążeń i oczekiwań w stosunku do miejscowości, dla której została sformułowana.

Wypracowana misja rozwoju miejscowości poprzez wizję, pokazuje pozytywny obraz miejscowości Białcz na kolejne 7 lat.

Przeprowadzone analizy i wyartykułowane potrzeby mieszkańców, pozwalają na określenie głównych celów planu. Cele te będą wyznacznikiem kierunku wszystkich działań objętych planem.

Misja dla miejscowości Białcz jest opisem wizji miejscowości oraz jej głównego pola działań w przyszłości. Koncentruje się ona na istocie rzeczy, dostosowuje kierunki działań do długoterminowych celów, równocześnie pełni funkcje motywacyjne i promocyjne.

Misja wyraźnie określa charakter miejscowości i wskazuje jej atuty. Z misji bezpośrednio wynikają obszary, które powinny być rozwijane. Obszary rozwojowe Białcza, które wypracowano wspólnie na debacie strategicznej wzajemnie się uzupełniają. Wiele zadań realizacyjnych wskazanych w obszarze "gospodarka" powiązanych będzie zarówno z obszarem "infrastruktura", jak również dotyczyć będzie samych mieszkańców. Rozwój małej i średniej przedsiębiorczości będzie zarówno kreował nowe miejsca pracy, jak również będzie wpływał na inwestycje w dziedzinie infrastruktury czy ochrony środowiska naturalnego. Zadania realizowane w obszarach związanych z kulturą, oświatą i sportem wpłyną na podnoszenie poziomu wykształcenia mieszkańców oraz integracji kulturalnej z gminą i regionem.

W miejscowości Białcz znajdują się dwa obszary o szczególnym znaczeniu dla zaspokajania potrzeb mieszkańców:

- przestrzeń publiczna przy świetlicy wiejskiej - jest miejscem, sprzyjającym zaspokojeniu potrzeb mieszkańców, sprzyja nawiązywaniu kontaktów społecznych. Jest usytuowana w centrum miejscowości. Spotykający się tu mieszkańcy kultywują ludowe tradycje. Działania, spotkania odbywające się w świetlicy i na przestrzeni usytuowanej za nią mają przyczynić się do zachowania dziedzictwa kulturowego oraz podniesienie atrakcyjności turystycznej regionu oraz promowaniu lokalnych tradycji i zwyczajów. Podejmowane inicjatywy związane z zagospodarowaniem tej przestrzeni przyczynią się do integracji lokalnej ludności;

- budowa nowego odwiertu studni i modernizacja stacji uzdatniania wody.

W dalszej części planu przedstawiono obszary, cele i kierunki działania dla każdego z obszarów życia społeczno – gospodarczego (gospodarka, infrastruktura, społeczność).

Miejscowość Białcz

W obszarze gospodarczym w miejscowości Białcz w najbliższych latach będą się dokonywać procesy zbliżające mieszkańców wsi do standardów życia w podobnych miejscowościach w rozwiniętych gospodarczo regionach Unii Europejskiej.

- **rolnictwo** - restrukturyzacja rolnictwa w skali makro i procesy doprowadzające do specjalizacji istniejących gospodarstw oraz możliwa absorpcja dotacji Unii Europejskiej zapewni wzrost nowoczesności, opłacalności i konkurencyjności produkcji rolniczej miejscowych gospodarstw dążących do specjalizacji i ich ściślejsze powiązanie z przetwórstwem rolno-spożywczym. Atutem rolnictwa będzie „czysta produkcja rolnicza” powiązana ze stojącym na wysokim poziomie przemysłem rolno – spożywczym – wysokotowarowe rolnictwo produkujące zdrową i smaczną żywność.
- **usługi** - rozwój usług bytowych dla ludności opierać się będzie na dobrze rozwiniętych mikroprzedsiębiorstwach (samozatrudnieniu). Usługi związane z obsługą nowoczesnej gospodarki rynkowej (usługi finansowe, rachunkowe, bankowe, ubezpieczeniowe itp.) służące rozwojowi małej i średniej przedsiębiorczości na terenie miejscowości oparte będą głównie o firmy zlokalizowane na terenie Sierakowa, Pniew i okolicznych miast, jak i miasta wojewódzkiego Poznań. Nie mniej na potrzeby lokalne i turystyczne stworzone zostaną minimalne usługi finansowe typu bankomat, oparte o miejscowość Chrzypsko Wielkie.
- **działalność produkcyjna pozarolnicza** – rozwój rzemiosła produkcyjnego opartego na spółdzielczości nowego typu oraz przedsiębiorstwa społeczne (preferowane formy zatrudnienia - dofinansowywane przez Rząd RP i fundusze strukturalne) są przyszłością mikro przedsiębiorczości w Białczu.
- **turystyka** - funkcja o rosnącym znaczeniu w gospodarce Białcza – turystyka kwalifikowana (szlaki piesze, rowerowe), weekendowa oraz agroturystyka oparta o walory Sierakowskiego Parku Krajobrazowego i pobliskich jezior.

7. DIAGNOZA STANU

Diagnoza Stanu jest syntezą Raportu o Stanie miejscowości Białcz. W diagnozie wyszczególniono najważniejsze cechy poszczególnych obszarów przyjętych do oceny oraz określenia celów i kierunków działania.

Charakterystykę obszarów cechuje wyszczególnienie ich cech w odniesieniu do miejscowości jako całości, jej zróżnicowań wewnętrznych oraz pozycji w gminie.

Poszczególnym wnioskowi przyporządkowano znaki wartościujące znaczenie treści:

- (+) wartość pozytywna dla rozwoju miejscowości,
- (+/-) wartość o niewielkim znaczeniu na obecnym etapie rozwoju miejscowości,
- (-) wartość negatywna dla rozwoju społeczno – gospodarczego miejscowości Białcz.

Ocenę potencjału wewnętrznego dokonano metodą analizy SWOT, która jest bilansem słabych i mocnych stron oraz szans i zagrożeń.

INFRASTRUKTURA

- (-) sieć wodociągowa
- (-) stacja uzdatniania wody
- (-) sieć kanalizacyjna
- (-) stan dróg i chodników
- (+/-) dostęp do Internetu
- (-) infrastruktura sportowa i rekreacyjna
- (-) infrastruktura okołobiznesowa
- (-) baza turystyczna (agroturystyczna)

GOSPODARKA

- (+) liczba podmiotów gospodarczych
- (+/-) struktura użytków rolnych
- (-) miejsca pracy
- (+) obszary turystyczne
- (-) produkcja żywności ekologicznej
- (+) usługi
- (-) przetwórstwo rolno-spożywcze
- (-) wykształcenie się procesów rozwojowych w sektorze prywatnym

SPOŁECZNOŚĆ

- (-) oświata
- (+/-) więzi społeczne
- (-) zasobność społeczeństwa
- (+) aktywność społeczna
- (-) kultura masowa
- (-) stowarzyszenia i organizacje pozarządowe

8. PRIORYTETY ROZWOJU SPOŁECZNO-GOSPODARCZEGO

Hierarchizacji celów dokonano w trzech obszarach rozwoju społeczno - gospodarczego. Dla każdego z tych obszarów wyznaczono trzy cele pierwszorzędne, bez których miejscowość Białcz nie ma możliwości dalszego rozwoju.

Dodatkowo, o ile byłoby to możliwe wskazano na trzy cele drugorzędne, które powinny znacznie przyspieszać rozwój w danym obszarze.

Na podstawie tak zhierarchizowanych celów, o których mowa w rozdziale 10. określono priorytety w poszczególnych obszarach rozwoju społeczno-gospodarczego i zapisano je poniżej.

I N F R A S T R U K T U R A

Priorytetem w tym obszarze jest podjęcie działań w kierunku zagospodarowania przestrzeni publicznej przy świetlicy wiejskiej oraz budowa nowego odwiertu studni i modernizacja stacji uzdatniania wody.

G O S P O D A R K A

Priorytetem w obszarze gospodarczym jest podjęcie działań w kierunku aktywizowania społeczności lokalnej poprzez stworzenie możliwości pozyskiwania nowych źródeł zarobkowania oraz skuteczne pozyskiwanie środków finansowych z funduszy strukturalnych Unii Europejskiej

S P O Ł E C Z N O Ś Ć

Obszar społeczny za priorytetowe cele przyjął działania organizujące czas wolny dzieci i młodzieży oraz działania na rzecz utrzymania bezpieczeństwa i porządku publicznego na terenie miejscowości, a także przeciwdziałania występującym patologiom społecznym. Dodatkowo celem staje się wprowadzenie większej aktywizacji lokalnej społeczności w działania prowadzone na terenie wsi oraz zaangażowanie mieszkańców we wszelkie inicjatywy mające poprawić dotychczasowe funkcjonowanie życia społecznego i kulturalnego we wsi.

9. CELE I KIERUNKI DZIAŁANIA (INWESTYCJE)

Cele wraz z kierunkami działania zostały podzielone na obszary strategiczne. Obszary strategiczne są najistotniejszymi polami działania, a jednocześnie wytyczają kierunki prac na najbliższe lata. Działalność miejscowości Białcz koncentrować będzie się na trzech obszarach:

- **INFRASTRUKTURA**
- **GOSPODARKA,**
- **SPOŁECZNOŚĆ.**

Tablica celów w poszczególnych obszarach (infrastruktura, gospodarka, społeczność) uporządkowuje pod względem ważności i znaczenia dla rozwoju poszczególne zidentyfikowane cele.

Cele pierwszorzędne - w każdym z tych obszarów (trzy cele) to takie cele, bez których utrzymanie obecnego status quo (rozwoju danego obszaru) nie jest możliwe. Przewidziano, że czas realizacji tych celów z przyporządkowanymi tym celom inwestycjami powinien się zamknąć przed 2022r.

Cele drugorzędne to cele, które w skrócie można określić jako cele prorozwojowe (ich realizacja przyspieszy rozwój danego obszaru), a czas realizacji tych celów łącznie z przypisanymi im inwestycjami może wykroczyć poza rok 2022.

Kierunki działania (**INWESTYCJE**) zmierzające do realizacji poszczególnych celów strategicznych przedstawiono poniżej każdego z celów w układzie tabelarycznym.

Jednocześnie zidentyfikowane inwestycje niezbędne do realizacji na terenie miejscowości Białcz zhierarchizowano dla zbudowania podstaw logicznego uporządkowania celów i kierunków (inwestycji) w poszczególnych obszarach rozwoju społeczno – gospodarczego. Hierarchizacja ta poprzedza późniejsze tabele z celami i przyporządkowanymi im działaniami.

Tabela 10 Obszar strategiczny „Infrastruktura”

Cele priorytetowe do roku 2022	
Kierunki działania (inwestycje)	Kierunki działania (inwestycje)
Kierunki działania (inwestycje)	Kierunki działania (inwestycje)
Estymacje	Estymacje
Kierunki działania (inwestycje)	Kierunki działania (inwestycje)

Tabela 11 Obszar strategiczny „Gospodarka”

Część przewidziana do realizacji w 2022				
Kierunki działań (inwestycje)				

Tabela 12 Obszar strategiczny „Społeczność”

Cele pierwszorzędne do roku 2022									
Kierunki działań (inwestycje)			Kierunki działań (inwestycje)				Kierunki działań (inwestycje)		
Cele drugorzędne									
Kierunki działań (inwestycje)			Kierunki działań (inwestycje)				Kierunki działań (inwestycje)		

10. WYBRANY WARIANT ROZWOJU MIEJSCOWOŚCI BIAŁCZ

10.1. KOMENTARZ DO WYBRANEGO WARIANTU

W poszczególnych obszarach wskazano 14 celów, które są podstawą prawidłowego rozwoju społeczno-gospodarczego miejscowości Białcz.

Spośród wszystkich dotąd sformułowanych celów przy określaniu wariantu posłużono się sześcioma celami wybranymi jako najważniejsze bez względu na to, z jakiego obszaru pochodziły.

Dwa najważniejsze z tych sześciu celów określono mianem **celów strategicznych** dla rozwoju społeczno - gospodarczego miejscowości Białcz.

Umownie przyjęto, że na rzecz celów strategicznych winno się wydatkować około 50% tzw. potencjału inwestycyjnego, przez który rozumie się nie tylko środki budżetu gminy przeznaczone na inwestycje, w tym na terenie Białcza, ale również inne pozyskane środki pozabudżetowe takie jak fundusze strukturalne, kredyty i środki partnerów prywatnych w ramach tzw. PPP.

Na **cele niezbędne** przeznaczają się pozostałe 50% tego potencjału.

Podział ten ma charakter umowny i ma podkreślić rangę poszczególnych poziomów zidentyfikowanych w wariacie celów.

W ten sposób dokonano hierarchizacji celów i w przypadku miejscowości Białcz wybrano wariant rozwoju, którego celami strategicznymi są działania w kierunku zagospodarowania przestrzeni publicznej przy świetlicy wiejskiej oraz budowy nowego odwiertu studni i modernizacji stacji uzdatniania wody.

Tabela 13 Wybrany Wariant Rozwoju

CELE NIEZBĘDNE	
<p>Podjąć działania w kierunku rozbudowy infrastruktury publicznej (drogowej i otworo-drogowej).</p> <p>II A</p>	<p>Podjąć działania w kierunku rozbudowy infrastruktury publicznej (drogowej i otworo-drogowej).</p> <p>II A</p>
<p>Podjąć działania w kierunku rozbudowy infrastruktury sportowego i placu zabaw.</p> <p>II B</p>	<p>Podjąć działania w kierunku rozbudowy modernizacji boiska sportowego i placu zabaw.</p> <p>II B</p>
<p>Podjąć działania w kierunku rozbudowy infrastruktury rekreacyjno-wypoczynkowej (silownia, korty tenisowe, ścieżki spacerowe i rowerowe, kąpielisko przy jez. Kostrzynnek).</p> <p>II C</p>	<p>Podjąć działania w kierunku rozbudowy infrastruktury rekreacyjno-wypoczynkowej (silownia, korty tenisowe, ścieżki spacerowe i rowerowe, kąpielisko przy jez. Kostrzynnek).</p> <p>II C</p>
<p>Działać na rzecz odbudowy tożsamości wsi i poprawy jej wizerunku w oparciu o występujący na jej terenie produkt lokalny – chrzan.</p> <p>II D</p>	<p>Działać na rzecz odbudowy tożsamości wsi i poprawy jej wizerunku w oparciu o występujący na jej terenie produkt lokalny – chrzan.</p> <p>II D</p>

11. CELE STRATEGICZNE I CELE NIEZBĘDNE ORAZ KIERUNKI DZIAŁANIA

Wariant rozwoju obejmuje 6 celów utworzonych na podstawie wcześniej zidentyfikowanych celów w poszczególnych obszarach życia społeczno-gospodarczego miejscowości Białcz. Poszczególnym zidentyfikowanym w wariacie celom przypisano kierunki działań.

CEL STRATEGICZNY – I A

Działania mające na celu poprawę infrastruktury technicznej i społecznej.

Opis kierunków działań:

- Prace wykończeniowo-remontowe świetlicy wiejskiej;
- Zakup i wymiana wyposażenia dla świetlicy wiejskiej;
- Zagospodarowanie terenu wokół budynku świetlicy;
- Adaptacja nieużytkowanego pomieszczenia przy świetlicy z przeznaczeniem na część sanitariatów i zaplecza kuchennego świetlicy.

CEL STRATEGICZNY – I B

Podjąć działania mające na celu budowę nowego odwiertu studni i modernizację stacji uzdatniania wody.

Opis kierunków działań:

- Budowa nowego odwiertu;
- Modernizacja stacji uzdatniania wody;
- uzupełnienie sieci wodociągowej.

CEL NIEZBĘDNY – II A

Podjąć działania w kierunku rozbudowy infrastruktury publicznej (drogowej i około drogowej).

Opis kierunków działań:

- Remont dróg, budowa chodników oraz przebudowa parkingu przy świetlicy;
- Budowa sieci kanalizacji sanitarnej ;
- Zagospodarowanie i pielęgnacja pasów zielenie wzdłuż dróg we wsi.

CEL NIEZBĘDNY – II B

Podjąć działania w kierunku rozbudowy i modernizacji boiska sportowego i placu zabaw

Opis kierunków działań:

- Zagospodarowanie terenu boiska sportowego;
- Zagospodarowanie wokół boiska sportowego;
- Doposażenie boiska sportowego;
- doposażenie placu zabaw;
- zagospodarowanie terenu wokół placu zabaw. (ławeczki, stoliki itd.)

CEL NIEZBĘDNY – II C

Podjąć działania w kierunku rozbudowy infrastruktury rekreacyjno-wypoczynkowej (siłownia napowietrzna, ścieżki spacerowe i rowerowe, kąpielisko przy Jez. Kostrzynek).

Opis kierunków działań:

- Zagospodarowanie rekreacyjne terenu oraz organizacja kąpieliska przy Jez. Kostrzynek;
- Wyznaczenie ścieżek spacerowych i rowerowych wraz z ich zagospodarowaniem rekreacyjnym;
- Poprawa czystości, architektury zieleni miejscowości.

CEL NIEZBĘDNY – II D

Działać na rzecz odbudowy tożsamości wsi i poprawy jej wizerunku w oparciu o występujący na jej terenie produkt lokalny – chrzan.

Opis kierunków działań:

- Organizacja tzw. „chrzan obrania” dla mieszkańców wsi i turystów oraz tzw. Dnia Chrzanu, związanych z leczniczym i spożywczym wykorzystaniem rośliny;
- spotkania kulinarne Koła Gospodyń Wiejskich – wspólne przygotowanie produktów spożywczych wykorzystujących chrzan;
- Spotkania świetlicowe z ekspertami dotyczące medycyny naturalnej nt. właściwości chrzanu;
- Promocja produktu lokalnego – chrzanu – w publikacjach gminnych;
- Ustawienie tablic informacyjnych/ witaczy nawiązujących do żartobliwego hasła promocyjnego „poCHRZANiona wieś”.

12. WIELOLETNI PLAN INWESTYCYJNY

Tabela Wieloletniego Planu Inwestycyjnego zawiera przedsięwzięcia inwestycyjne, które zostały uzgodnione przez Radę Sołecką i mieszkańców miejscowości Białcz, jako propozycje do Planu Rozwoju Lokalnego Gminy Chrzypsko Wielkie.

Umieszczone przedsięwzięcia zostały zaplanowane na lata 2016-2022 i będą realizowane w ramach zadań własnych gminy w oparciu o Wieloletni Plan Inwestycyjny. Przynajmniej jedno z tych zadań będzie finansowane przez Program Rozwoju Obszarów Wiejskich na lata 2014-2020. Natomiast pozostałe inwestycje sfinansowane zostaną przy udziale budżetu gminy i dostępnych funduszy pozabudżetowych.

Nie wszystkie wskazane przedsięwzięcia inwestycyjne posiadają już dokumentację techniczną, dlatego będzie ona systematycznie uzupełniana, w miarę przekazywanych środków przez gminę.

Tabela 14 Wieloletni Plan Inwestycyjny - (wartość inwestycji w PLN)

Nazwa zadania		Nakłady całkowite	Środki własne	Dofinansowanie	Lata realizacji
Poprawa infrastruktury technicznej i społecznej (w świetlicy wiejskiej i przestrzeni wokół świetlicy wiejskiej)	Prace wykończeniowo-remontowe świetlicy wiejskiej	20.000,00	10.000,00	10.000,00	2016-2022
	Zakup i wymiana wyposażenia dla świetlicy wiejskiej	7.500,00	3.750,00	3.750,00	2016-2022
	Zagospodarowanie terenu wokół budynku świetlicy	4.000,00	4.000,00	-	2016-2022
	Adaptacja części nieużytkowanego pomieszczenia przy świetlicy z przeznaczeniem na sanitariaty	5.000,00	5.000,00	-	
	Adaptacja części nieużytkowanego pomieszczenia przy świetlicy z przeznaczeniem na zaplecze kuchenne świetlicy	3.000,00	3.000,00	-	
Budowa nowego odwiertu studni i modernizacja stacji uzdatniania wody.	Odwiert studzienny	221.000,00	45.000,00	176.000,00	2016-2022
	Modernizacja stacji uzdatniania wody	209.000,00	42.000,00	167.000,00	2016-2022
Rozbudowa infrastruktury publicznej (drogowej i około drogowej).	Remont dróg, budowa chodników oraz przebudowa parkingu przy świetlicy	26.000,00	13.000,00	13.000,00	2016-2022
	Budowa sieci kanalizacji sanitarnej	800.000,00	160.000,00	640.000,00	2016-2022
	Zagospodarowanie i pielęgnacja pasów zielenie wzdłuż dróg we wsi	2.000,00	2.000,00	-	2016-2022
Rozbudowa i modernizacja boiska sportowego i placu zabaw	Zagospodarowanie terenu boiska sportowego i terenu przy boisku	20.000,00	10.000,00	10.000,00	2016-2022
	Doposażenie boiska sportowego:	5.000,00	5.000,00	-	2016-2022

Nazwa zadania		Nakłady całkowite	Środki własne	Dofinansowanie	Lata realizacji
	Zagospodarowanie terenu wokół placu zabaw. (ławeczki, stoliki itd.) Doposażenie placu zabaw	15.000,00	7.500,00	7.500,00	2016-2022
Rozbudowa infrastruktury rekreacyjno-wypoczynkowej (siłownia napowietrzna, ścieżki spacerowe i rowerowe, kąpielisko przy Jez. Kostrzynek).	Zagospodarowanie rekreacyjne terenu oraz organizacja kąpieliska przy Jez. Kostrzynek;	10.000,00	5.000,00	5.000,00	2016-2022
	Wyznaczenie ścieżek spacerowych i rowerowych wraz z ich zagospodarowaniem rekreacyjnym	5.000,00	2.500,00	2.500,00	2016-2022
Odbudowa tożsamości wsi i poprawa jej wizerunku w oparciu o występujący na jej terenie produkt lokalny – chrzan.	Organizacja tzw. „chrzan obrania” dla mieszkańców wsi i turystów oraz tzw. Dnia Chrzanu, związanych z leczniczym i spożywczym wykorzystaniem rośliny;	5x1.000,00	5.000,00	-	
	-Spotkania kulinarne Kola Gospodyń Wiejskich – wspólne przygotowanie produktów spożywczych wykorzystujących chrzan; - Spotkania świetlicowe z ekspertami dotyczące medycyny naturalnej nt. właściwości chrzanu; - Promocja produktu lokalnego – chrzanu – w publikacjach gminnych;	5.000,00	5.000,00	-	
	Wykonanie i ustawienie tablic informacyjnych/witaczy	8.000,00	4.000,00	4.000,00	

13. OPIS ZADAŃ PRIORYTETOWYCH

POPRAWA STANU INFRASTRUKTURY TECHNICZNEJ I SPOŁECZNEJ ORAZ BUDOWA NOWEGO ODWIERTU STUDNI I MODERNIZACJA STACJI UZDATNIANIA WODY

Zadaniami priorytetowymi, przewidzianymi do realizacji w ramach Programu Rozwoju Obszarów Wiejskich, działanie Odnowa i rozwój wsi są „*Poprawa stanu infrastruktury technicznej i społecznej oraz budowa nowego odwiertu studni i modernizacja stacji uzdatniania wody*”. Zadania zostaną zrealizowane w miejscowości Białcz.

Pierwszym przedsięwzięciem priorytetowym jest zagospodarowanie przestrzeni publicznej w świetlicy wiejskiej i przy świetlicy wiejskiej. Celem projektu jest stworzenie miejsca integracji społeczności lokalnej, do którego będą mogły uczęszczać zarówno dzieci i młodzież po zajęciach szkolnych, jak i pozostali mieszkańcy Białcza w chwilach wolnych od pracy i obowiązków domowych.

Uruchomienie działalności kulturalnej, rekreacyjnej i edukacyjnej w świetlicy wpłynie na wzrost poziomu i jakości życia mieszkańców, między innymi poprzez zwiększenie oferty w zakresie zagospodarowania czasu wolnego mieszkańców wsi Białcz. Stworzone zostanie swoistego rodzaju miejsce, w którym mieszkańcy będą mogli rozwijać swoje zamiłowania i miło spędzać czas.

Efektom projektu będzie również większa liczba dzieci przygotowanych do zajęć lekcyjnych, zmniejszenie problemów społecznych wynikających z marginalizacji części środowisk Białcza. Świetlica będzie głównym ośrodkiem życia kulturalnego, miejscem codziennej pracy i twórczych poczynań w środowisku lokalnym miejscowości Białcz. Obiekt ten będzie też pełnił funkcje kulturotwórcze, wychowawcze, dydaktyczne oraz opiekuńcze.

Warto również podkreślić, że dzięki temu przedsięwzięciu zostanie zrealizowanych dodatkowo kilka działań bezpośrednio wpisujących się w zakres prowadzonych w jego ramach prac. Są to modernizacja parkingu przy świetlicy wiejskiej, budowa chodników we wsi, zagospodarowanie i pielęgnacja pasów zieleni oraz doposażenie w nowe stoły i krzesła świetlicy wiejskiej.

Drugim przedsięwzięciem jest budowa nowego odwiertu studni oraz modernizacja stacji uzdatniania wody.

Dokumentowany teren ujęcia wody w Białczu położony jest we wschodniej części Pojezierza Wielkopolskiego, w pasie moren czołowych, ciągnących się równoleżnikowo z zachodu od Międzychodu przez Poznań do Gniezna.

Obszar ten charakteryzuje się bardzo urozmaiconą powierzchnią. Występują tu liczne jeziora polodowcowe, rozmieszczone wśród wzniesień zbudowanych z utworów morteny czołowej. Rzędne terenu wahają się w granicach 45-75 mnpm. Teren aktualnego ujęcia wody w Białczu obniża się w kierunku północno-zachodnim i jest odwadniany przez rów melioracyjny wpadający do jeziora Koszczynek, z którego wody poprzez Jaziora Białeckie i Lutomskie odprowadzane są strumieniem do rzeki Warty.

Aktualne ujęcie wody w Białczu gmina Chrzypsko Wielkie, powiat międzychodzki, położone jest w centrum wsi, przy drodze asfaltowej, na północ od zabudowań mieszkalnych i na zachód od budynków gospodarstwa rolnego. Studnie głębinowe ujęcia wraz z budynkiem stacji uzdatniania wody zlokalizowane są na działce nr ewid. 44/14 o powierzchni 4835 m², której właścicielem jest Gminna Spółka Komunalna w Chrzypsku Wielkim. Na działce tej aktualnie znajdują się studnie nr 1, nr 2 i nr 3.

Studnie te są studniami bezfiltrowymi, które powstały na skutek samo wypływu powodowienia się do stropu warstwy mioceńskiej. Studnie te posiadają głębokość 87-100 m.

W roku 2016 zaobserwowano duży spadek wydajności i intensywne piaszczenie studni, co powoduje znaczne niedobory wody i kłopoty z zaopatrzeniem wodociągu grupowego we wsiach Białcz, Łęczce, Łęczeczki i Ryżyn.

W związku z powyższym podjęto decyzję o wykonaniu nowego ujęcia wody nr 4, służącego pokryciu niedoborów wody.

Ze względów geologicznych zaplanowano jego budowę na terenie działki nr 110/28 o powierzchni 0.8467 ha, będącej własnością Gminy Chrzypsko Wielkie.

Łącznie koszt zadań priorytetowych będzie wynosił 1.370.500 zł. Realizacja tych zadań planowana jest na lata 2016-2022. Należy jednak zaznaczyć, że szczegółowe określenie kosztów będzie możliwe dopiero po opracowaniu dokumentacji projektowej oraz kosztorysów dla przedmiotowych inwestycji.

14. ZBIORCZE ZESTAWIENIE KOSZTÓW ZADANIA PRIORYTETOWEGO

ZAGOSPODAROWANIE PRZESTZRENI PUBLICZNEJ PRZY ŚWIETLICY WIEJSKIEJ I W ŚWIETLICY WIEJSKIEJ

1. Prace wykończeniowo-remontowe istniejącego budynku świetlicy:

Orientacyjny koszt: 20.000 zł

2. Zagospodarowanie terenu wokół budynku świetlicy wiejskiej

Orientacyjny koszt: 4.000 zł

Łączne nakłady:

24.000 zł

WYPOSAŻENIE ŚWIETLICY WIEJSKIEJ

1. Doposażenie świetlicy wiejskiej w sprzęt:

Orientacyjny koszt: 7.000 zł

Łączne nakłady:

7.000 zł

ADAPTACJA NIEUŻYTKOWANEGO POMIESZCZENIA PRZY ŚWIETLICY Z PRZEZNACZENIEM NA CZĘŚĆ SANITARIATÓW I ZAPLECZA KUCHENNEGO ŚWIETLICY.

1. Przystosowanie części budynku na sanitariaty a części jako zaplecze do kuchni

Orientacyjny koszt: 5.000 zł

2. Przystosowanie części budynku jako zaplecze do kuchni

Orientacyjny koszt: 3.000 zł

Łączne nakłady:

8.000 zł

**BUDOWA NOWEGO ODWIERTU STUDNI I MODERNIZACJA
STACJI UZDATNIANIA WODY**

1. Budowa nowego odwiertu studni

Orientacyjny koszt: 221.000 zł

2. Modernizacja stacji uzdatniania wody

Orientacyjny koszt: 209.000 zł

Łączne nakłady:

430.000 zł

15. HARMONOGRAM RZECZOWO-FINANSOWY ZADANIA PRIORYTETOWEGO

Tabela 15 Harmonogram rzeczowo – finansowy zadania priorytetowego

Zakres rzeczowy	2016 rok		2017 rok												2018 rok												
	XI	XII	I	II	III	IV	V	VI	VII	VIII	IX	X	XI	XII	I	II	III	IV	V	VI	VII	VIII	IX	X	XI		
	<i>Poprawa infrastruktury technicznej i społecznej (w świetlicy wiejskiej i przestrzeni wokół świetlicy wiejskiej)</i>																										
<i>Budowa nowego odwiertu studni i modernizacja stacji uzdatniania wody.</i>																											
<i>Rozbudowa infrastruktury publicznej (drogowej i około drogowej)</i>																											
<i>Rozbudowa i modernizacja boiska sportowego i placu zabaw</i>																											
<i>Rozbudowa infrastruktury rekreacyjno-wypoczynkowej (siłownia napowietrzna, ścieżki spacerowe i rowerowe, kąpielisko przy Jez. Kostrzynek).</i>																											
<i>Odbudowa tożsamości wsi i poprawa jej wizerunku w oparciu o występujący na jej terenie produkt lokalny – chrzan.</i>																											

16. WDRAŻANIE PLANU ODNOWY MIEJSCOWOŚCI BIAŁCZ

Tabela 16 Harmonogram wdrażania Planu Odnowy Miejscowości Białcz

1. Przedłożenie Planu Odnowy Miejscowości Białcz przedstawicielom Zebrania Wiejskiego	Wójt	10 listopada 2016 r.
2. Uchwalenie Planu Odnowy Miejscowości Białcz przez Zebranie Wiejskie	Zebranie Wiejskie	10 listopada 2016 r.
3. Zatwierdzenie Planu Odnowy Miejscowości Białcz na Sesji Rady Gminy	Rada Gminy	15 listopada 2016 r.
4. Opracowanie dokumentacji technicznych ze szczególnym uwzględnieniem projektów i zadań mogących uzyskać wsparcie z funduszy strukturalnych	Wójt	15 listopada 2016 r.
5. Realizacja zadań określonych poszczególnymi projektami zgodnie z harmonogramem przyjętym w WPI	Wójt, Rada Sołecka	grudzień 2018 r.

17. MONITOROWANIE PLANU ODNOWY MIEJSCOWOŚCI BIALCZ

Tabela 17 Harmonogram monitorowania Planu Odnowy Miejscowości Białcz

1. Przedkładanie raportów z przebiegu realizacji projektów i zadań zamieszczonych w Wieloletnim Planie Inwestycyjnym	Rada Sołecka	Co sześć miesięcy począwszy od miesiąca stycznia 2017 roku na ręce przedstawicieli Zebrania Wiejskiego
2. Ocena realizacji WPI	Rada Sołecka	Przed sesją absolutoryjną każdego roku
3. Organizacja debat strategicznych z udziałem osób tworzących wcześniej program dla oceny jego aktualności	Rada Sołecka	Raz na dwa lata

* - Ze względu na zmieniającą się sytuację społeczno – gospodarczą na skutek zdarzeń wcześniej nieprzewidywalnych lub z innych ważnych powodów Plan Odnowy Miejscowości Białcz może zostać skorygowany w każdym z jego rozdziałów, o ile wniosek z uzasadnieniem złoży jeden z członków Rady Sołeckiej na ręce Przewodniczącego Rady Sołeckiej. Wniosek taki Przewodniczący Rady Sołeckiej poddaje procedurze uchwalania dokonywanego przez Zebranie Wiejskie i zatwierdzania przez Radę Gminy.

18. PUBLIC RELATIONS PLANU ODNOWY MIEJSCOWOŚCI BIAŁCZ

Public Relations, którego zadaniem jest upowszechnianie zamierzeń Planu Odnowy Miejscowości Białcz pośród przyszłych beneficjentów, wykonawców i decydentów, opierać się będzie o trzy formy komunikacji:

- Internet
- Prasa lokalna i centralna
- Promocja i reklama bezpośrednia

Internet będzie głównym dostawcą informacji o Planie Odnowy Miejscowości Białcz. W witrynie internetowej Gminy Chrzypsko Wielkie zostanie utworzona podstrona poświęcona Planowi Odnowy Miejscowości Białcz z zamieszczonym dokumentem w plikach pdf.

Internet służyć będzie również komunikacji pomiędzy bezpośrednio odpowiedzialnym za wdrażanie Planu Odnowy Miejscowości Białcz (Urzędem Gminy Chrzypsko Wielkie), a zainteresowanymi podmiotami samorządowymi, biznesowymi i organizacjami pozarządowymi.

Prasa lokalna i centralna służyć będzie jedynie upowszechnianiu informacji w różnych kręgach potencjalnych beneficjentów i wykonawców Planu Odnowy Miejscowości Białcz o istnieniu takiego dokumentu i sposobie jego monitorowania i wdrażania, kierując do źródła informacji, jakim będzie Internet.

Promocja i reklama bezpośrednia będzie skierowana do wybranych, potencjalnych wykonawców, inwestorów zidentyfikowanych na podstawie analizy przedsięwzięć inwestycyjnych zawartych w Planie Odnowy Miejscowości Białcz.

Powyższa promocja i reklama polegać będzie na bezpośrednim zapraszaniu do negocjacji wybranych podmiotów, mogących być partnerami w realizacji poszczególnych zamierzeń Planu Odnowy Miejscowości.

Przewodniczący Rady Gminy
Mariusz Karpiński